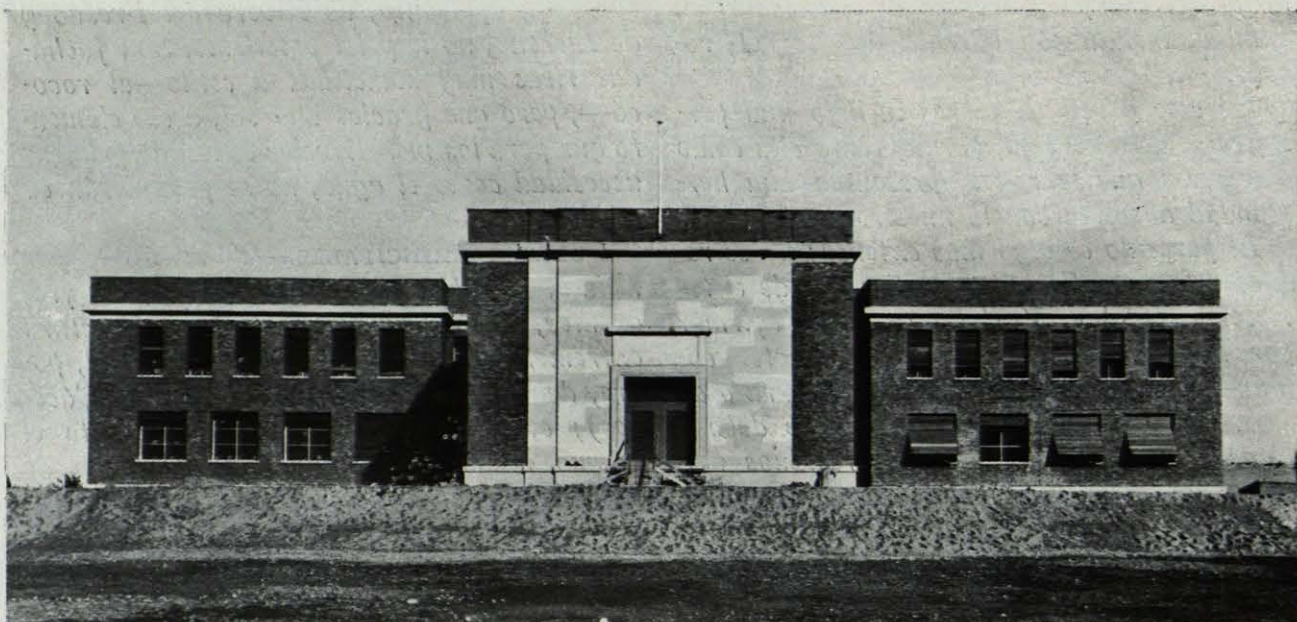


PABELLÓN DE LA JUNTA Y OFICINAS DE LA CIUDAD UNIVERSITARIA



Fotos de Ferriz.

Las dependencias de la Junta Constructora de la Ciudad Universitaria fueron alojadas en el comienzo de su funcionamiento en un pabellón que fué construído para otros fines. El emplazamiento de éste fué considerado como el más ventajoso para situar allí el nuevo hospital clínico, y en vista de esto y de la necesidad de una mejor instalación de las oficinas y demás dependencias de la Junta, se acordó por ésta la construcción del pabellón objeto de esta reseña.

La obra fué adjudicada por concurso, exceptuando de la contrata las vías de acceso y los pavimentos especiales.

El plazo de la proposición aceptada fué de noventa días laborables, habiendo sido terminadas las obras en dos días menos de los señalados.

En planta en forma de cruz. En todas ellas hay una pieza de distribución a la que están adosados los cuatro cuerpos que forman la cruz. Con acceso a este vestíbulo tenemos la escalera y ascensor, roperos y servicios sanitarios.

La planta baja, tres de estas naves y el hall, están destinados a exposición de maquetas, planos, materiales de construcción, etc.

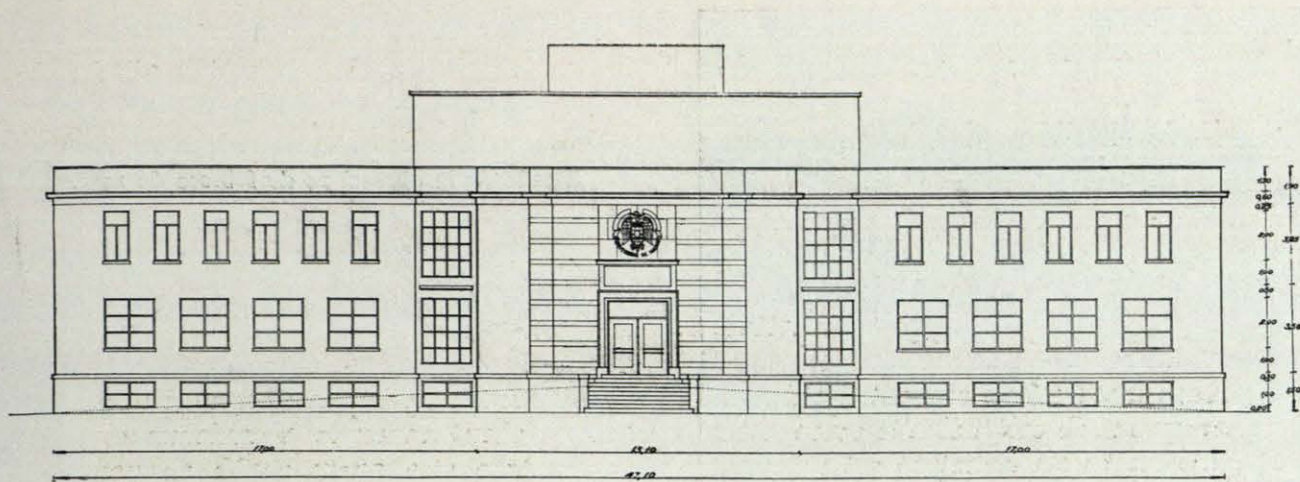
El otro ala del edificio contiene las dependencias destinadas a reproducción de planos, almacenes y calderas de calefacción.

En la planta baja se dispusieron los locales correspondientes a la

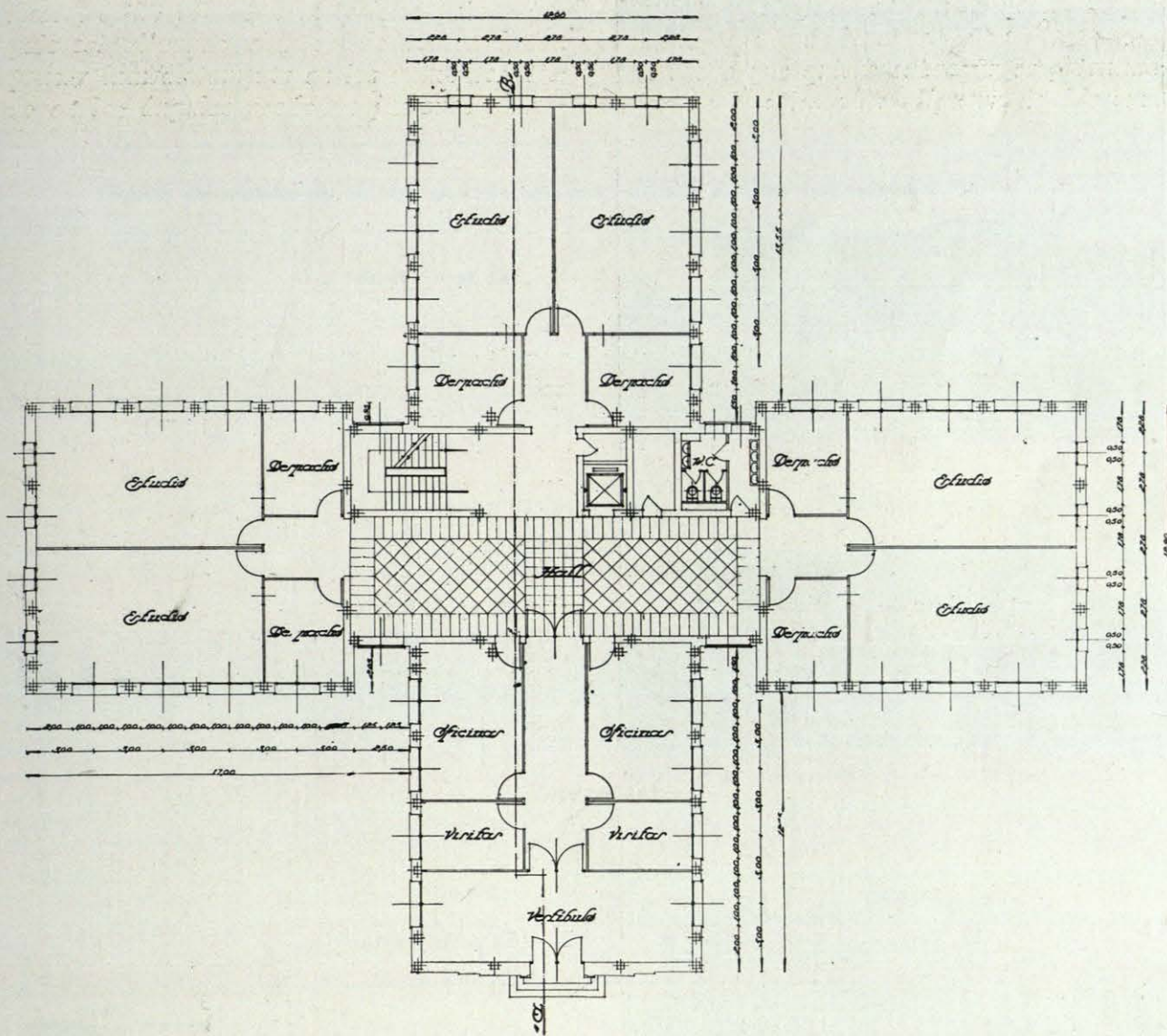
Arquitecto director, M. LÓPEZ OTERO.

Arquitecto delegado de la Oficina técnica, M. SÁNCHEZ ARCAS.

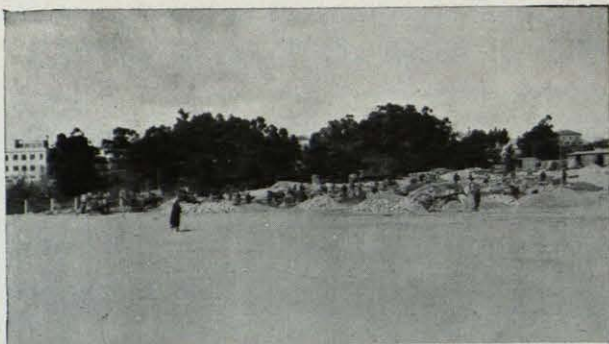
Ingeniero, EDUARDO TORROJA.



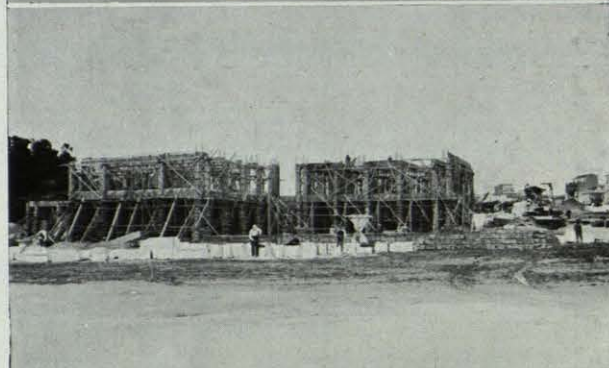
Alzado.



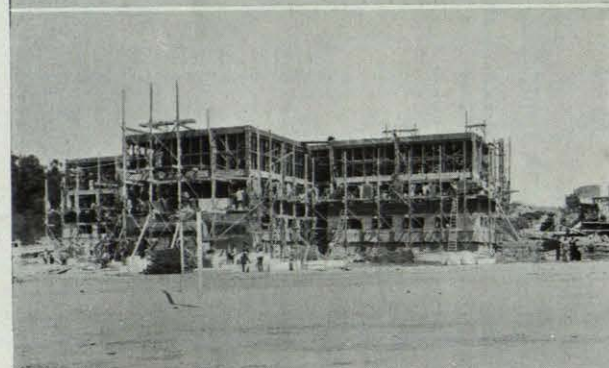
Planta baja.



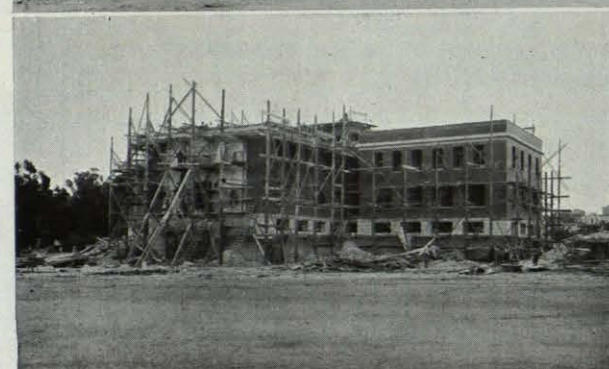
Estado de la obra el 14 de febrero de 1931.



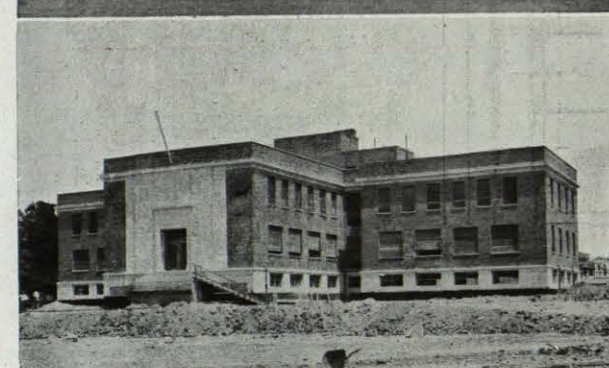
El 14 de marzo.



El 14 de abril.



El 14 de mayo.



El 4 de junio.

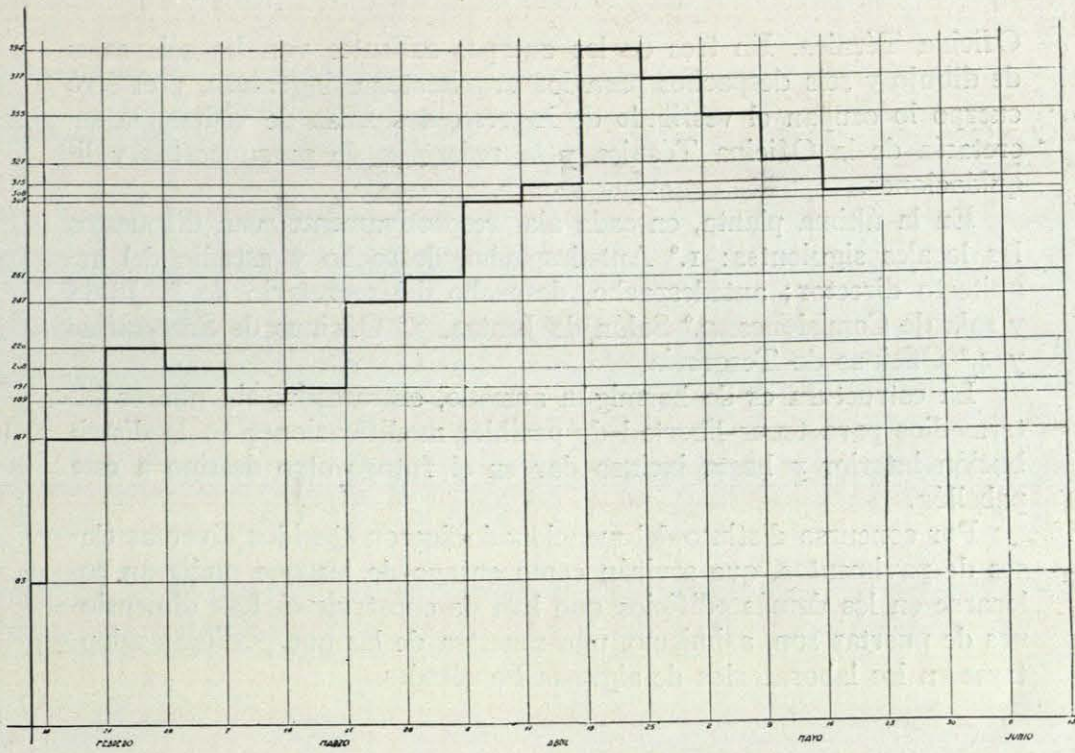


Gráfico del número de obreros que han ido interviniendo durante la construcción.

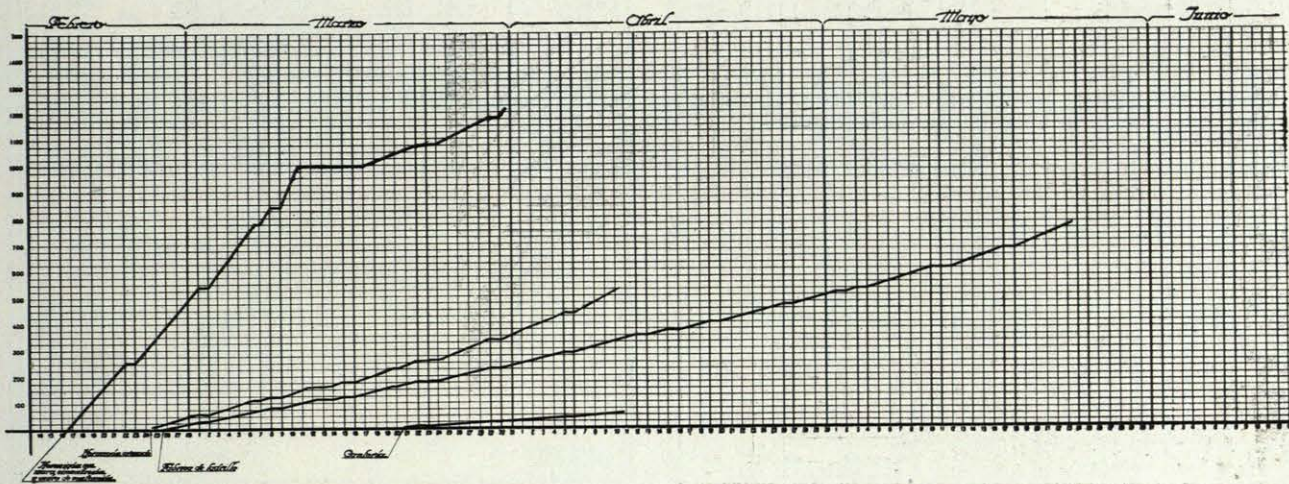


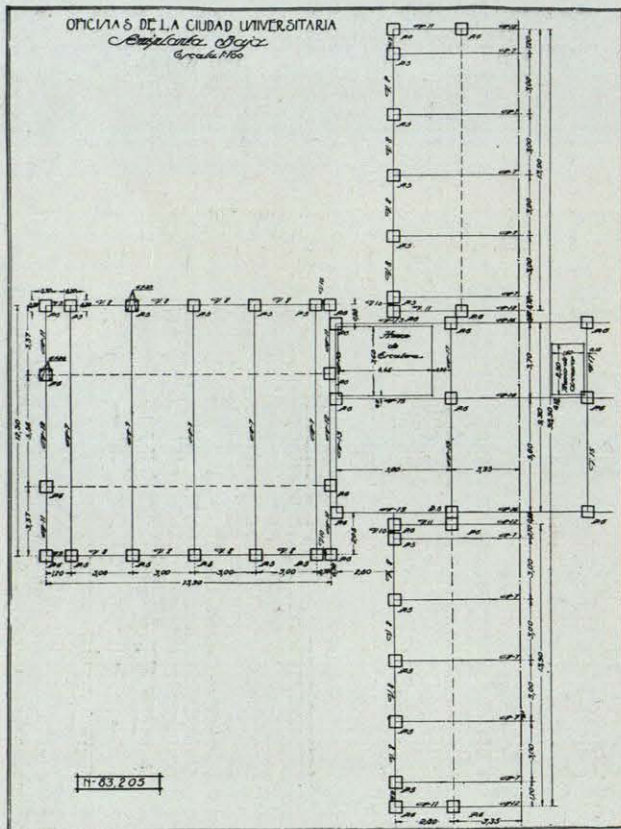
Gráfico de marcha de los trabajos.

Oficina Técnica. En tres de los cuerpos salientes van las seis salas de dibujo y seis despachos para los arquitectos e ingeniero, y el otro cuerpo lo ocupan el vestíbulo de ingreso, dos salas de visitas, la secretaría de la Oficina Técnica y la redacción de presupuestos y liquidaciones.

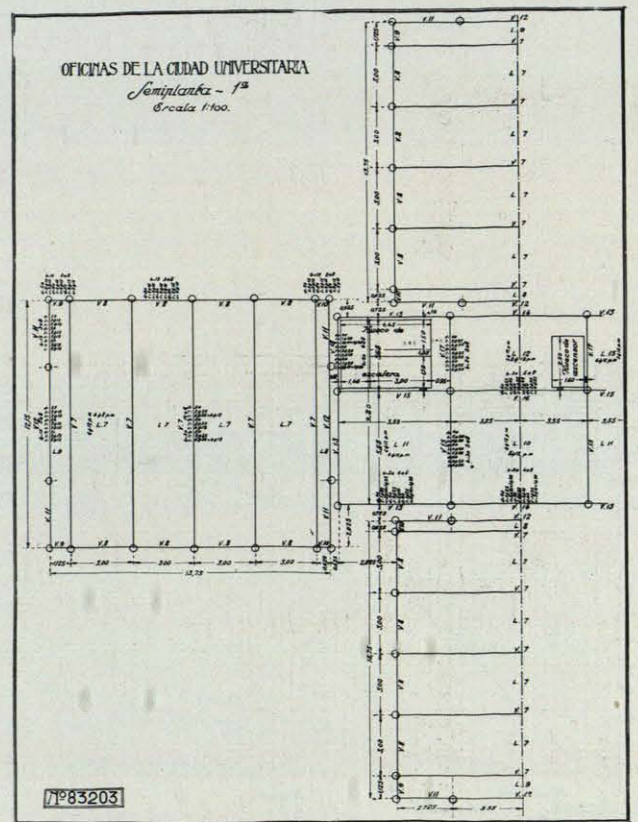
En la última planta, en cada ala, respectivamente, van dispuestos los locales siguientes: 1.º Antedespacho, despacho y estudio del arquitecto director; antedespacho, despacho del secretario de la Junta y sala de Comisiones. 2.º Salón de Juntas. 3.º Oficinas de Secretaría; y 4.º Oficinas de Tesorería.

La estructura es de hormigón armado, entramada, sin pilares intermedios para tener libertad de posibles modificaciones en la distribución interior y hasta incluso dar en el futuro otro destino a este pabellón.

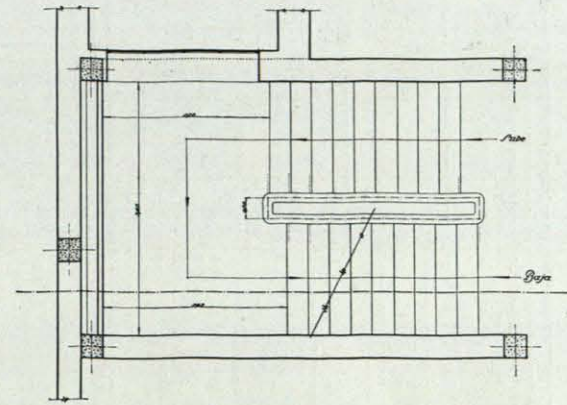
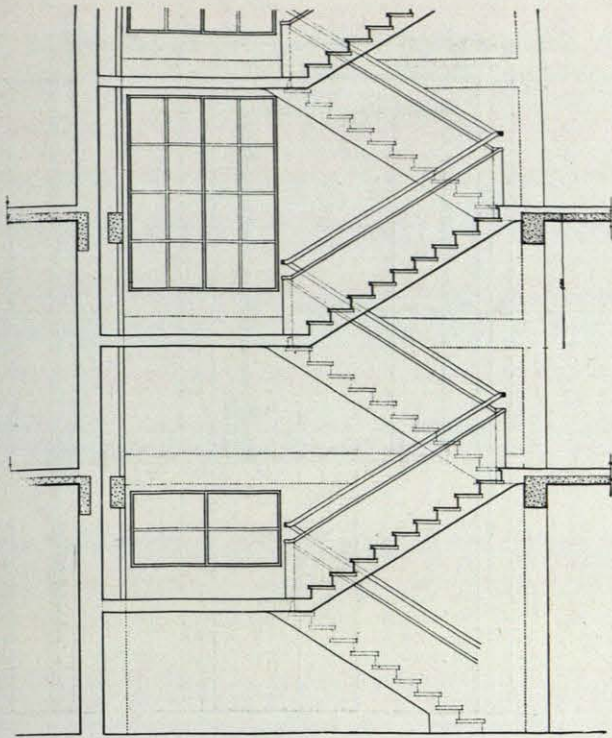
Por concurso distinto del mencionado fueron elegidos diversas clases de pavimentos, que servirán como ensayo de los que pudieran colocarse en los demás edificios que han de construirse. Las dimensiones de puertas son, asimismo, una muestra de las que pudieran adoptarse en los laboratorios de algunas Facultades.



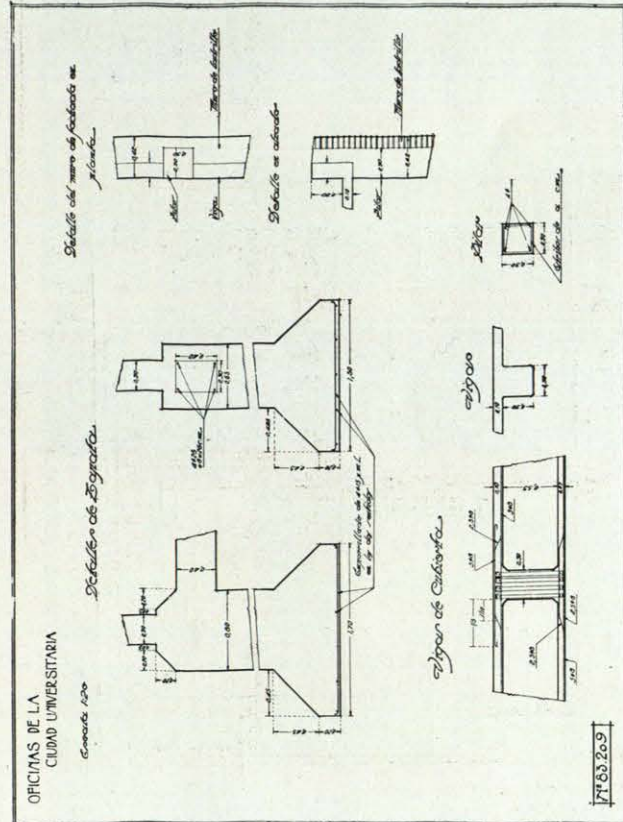
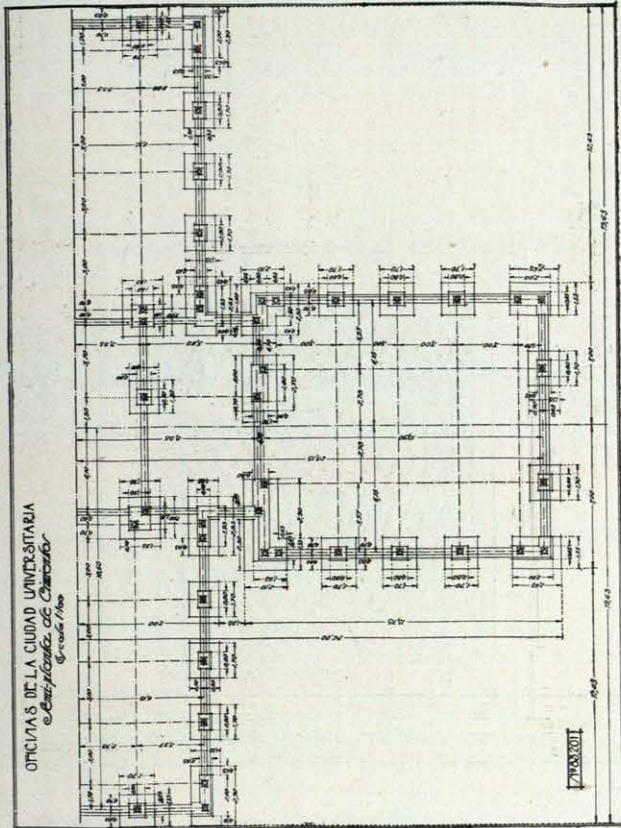
Planta de pilares.

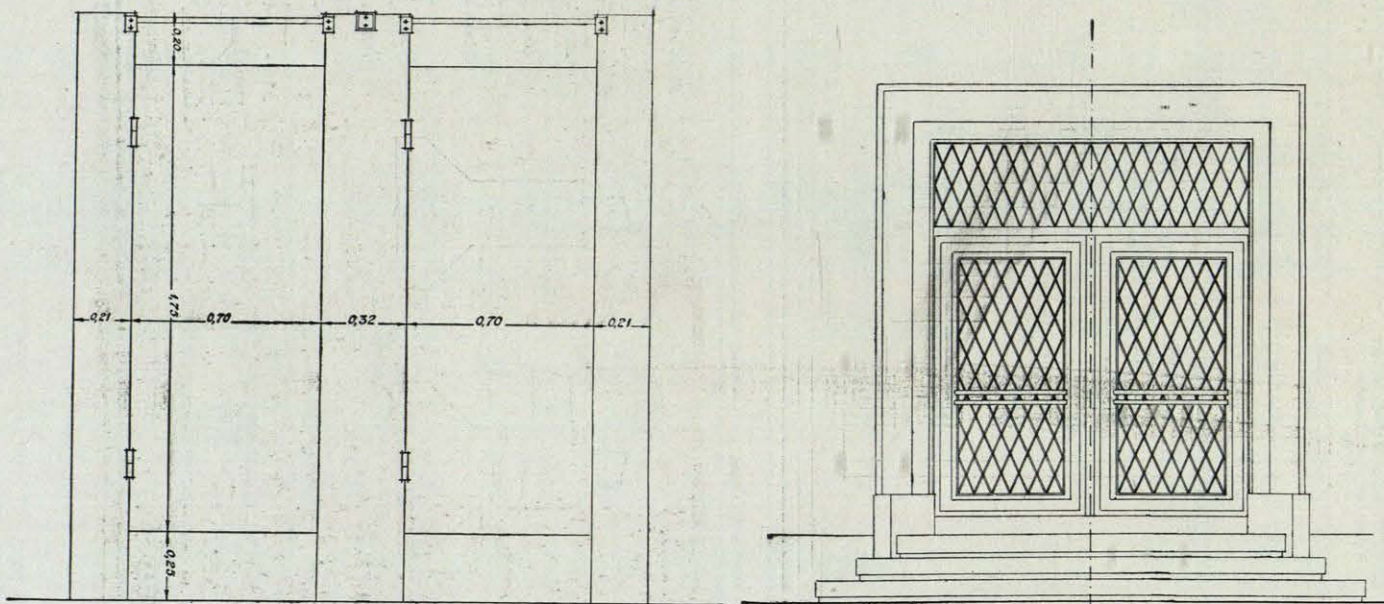
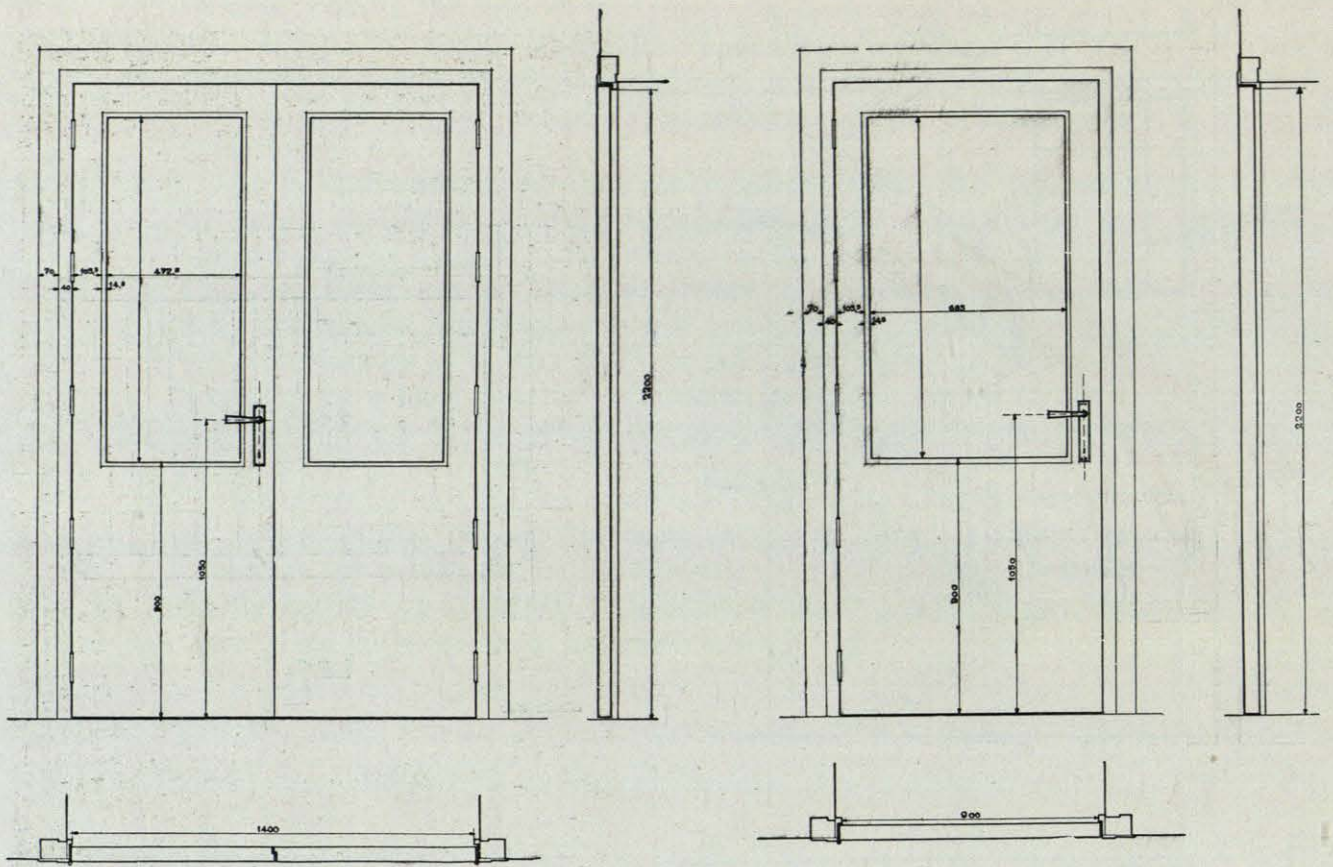


Planta de vigas y tableros.



Escala 1:20





Tipos de puertas.

Suspensión del cielo raso en la segunda planta.

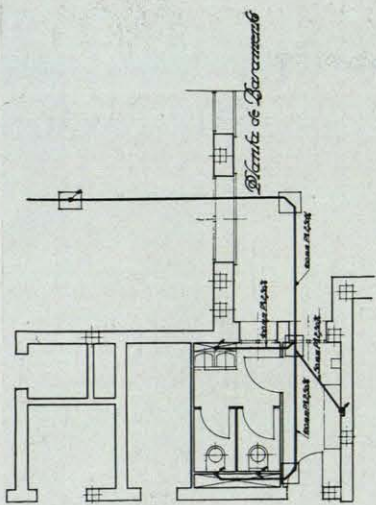
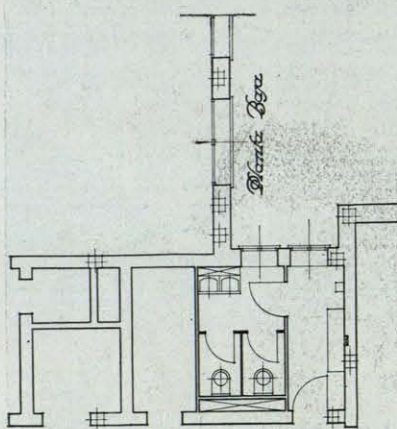
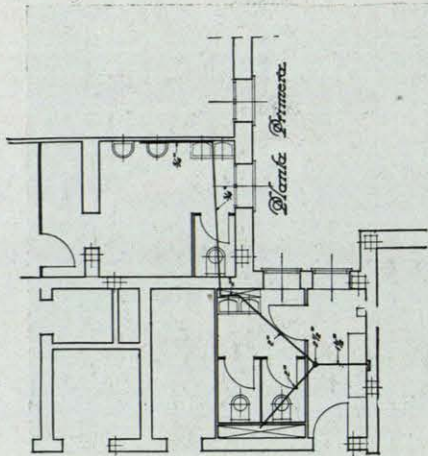


Instalaciones sanitarias.

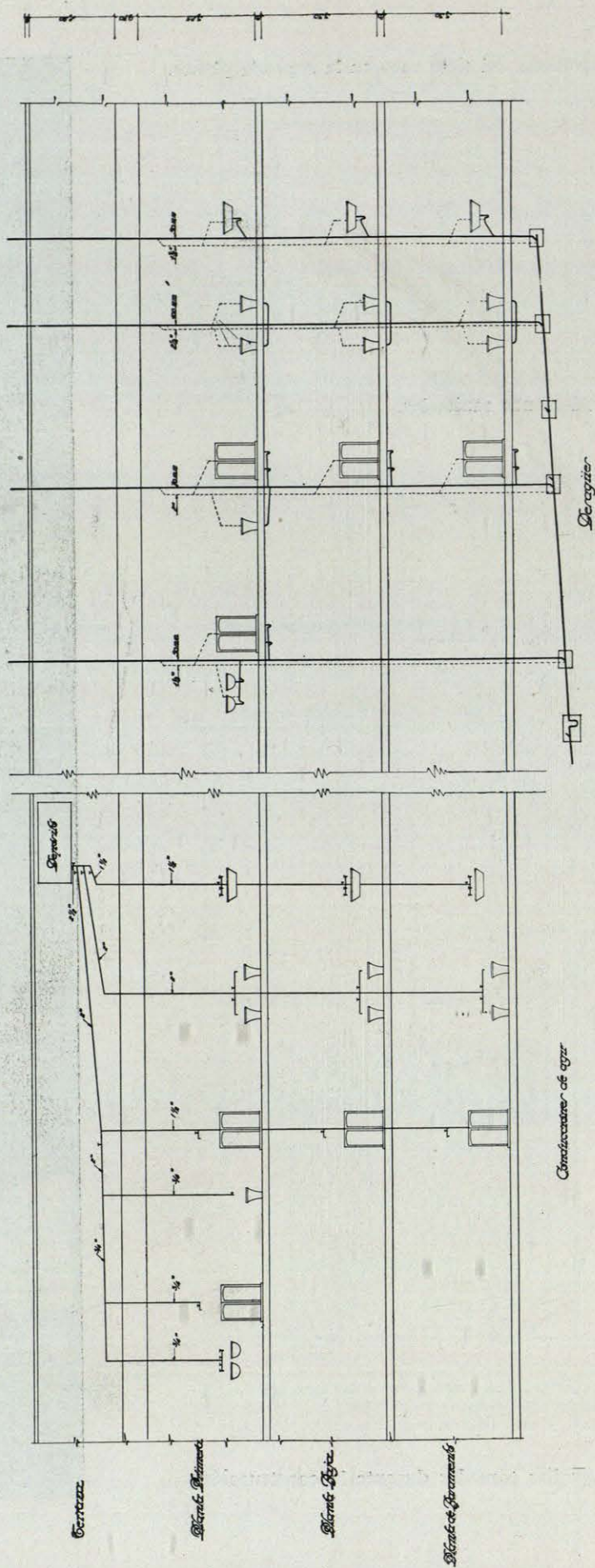


Fotografías tomadas durante la construcción.

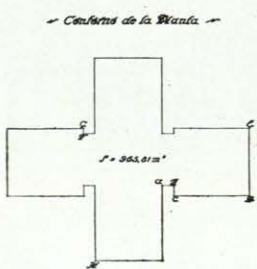
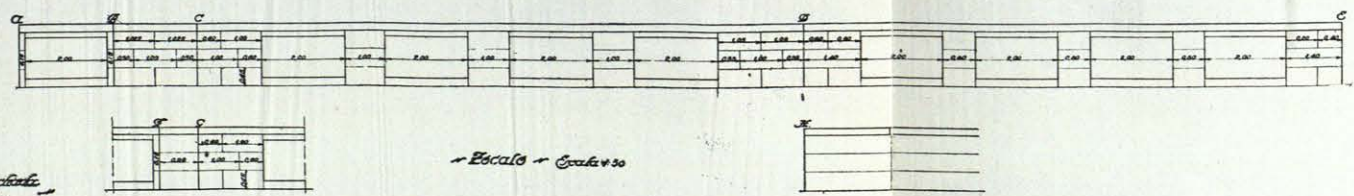
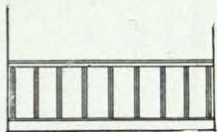
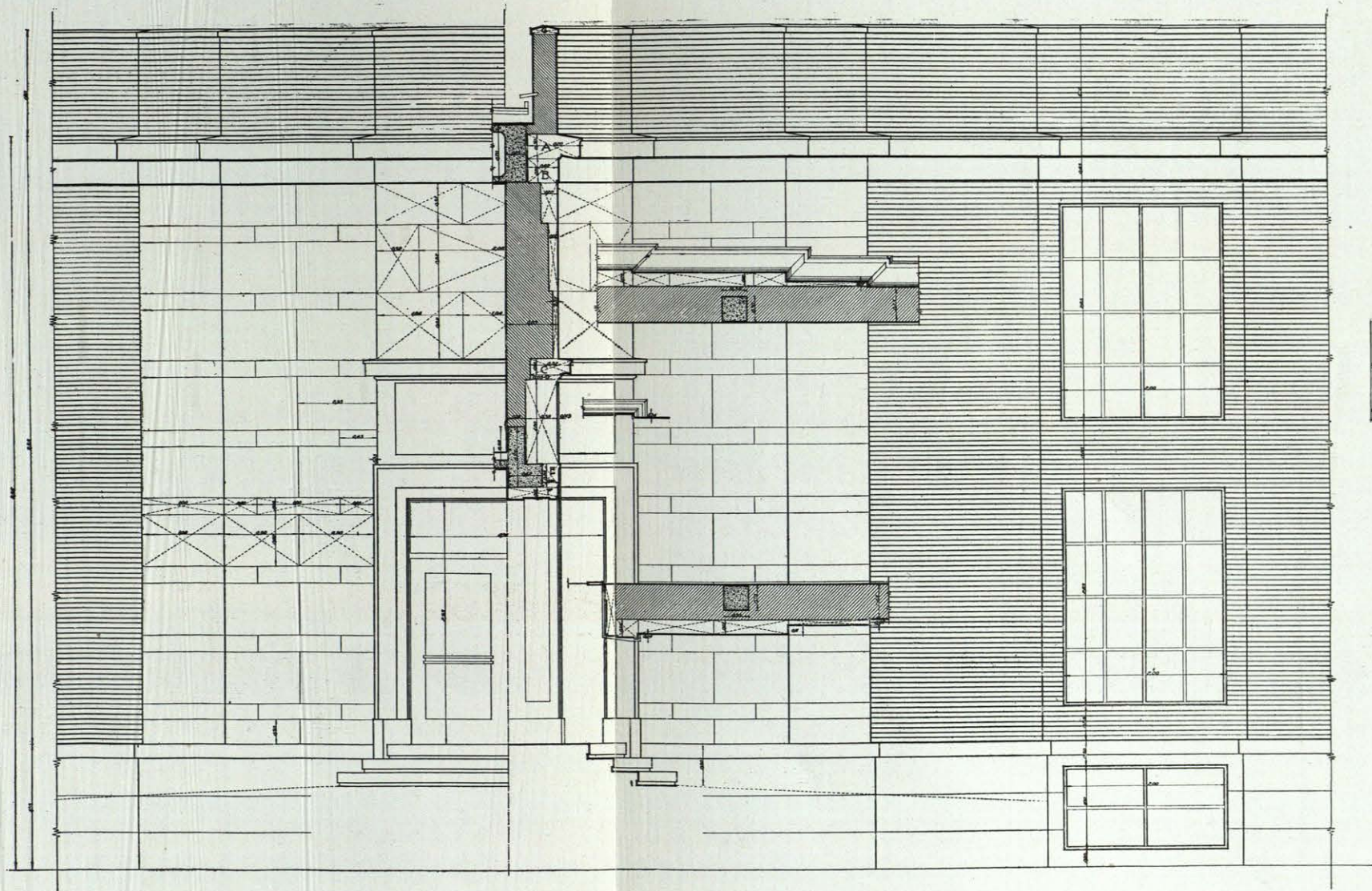
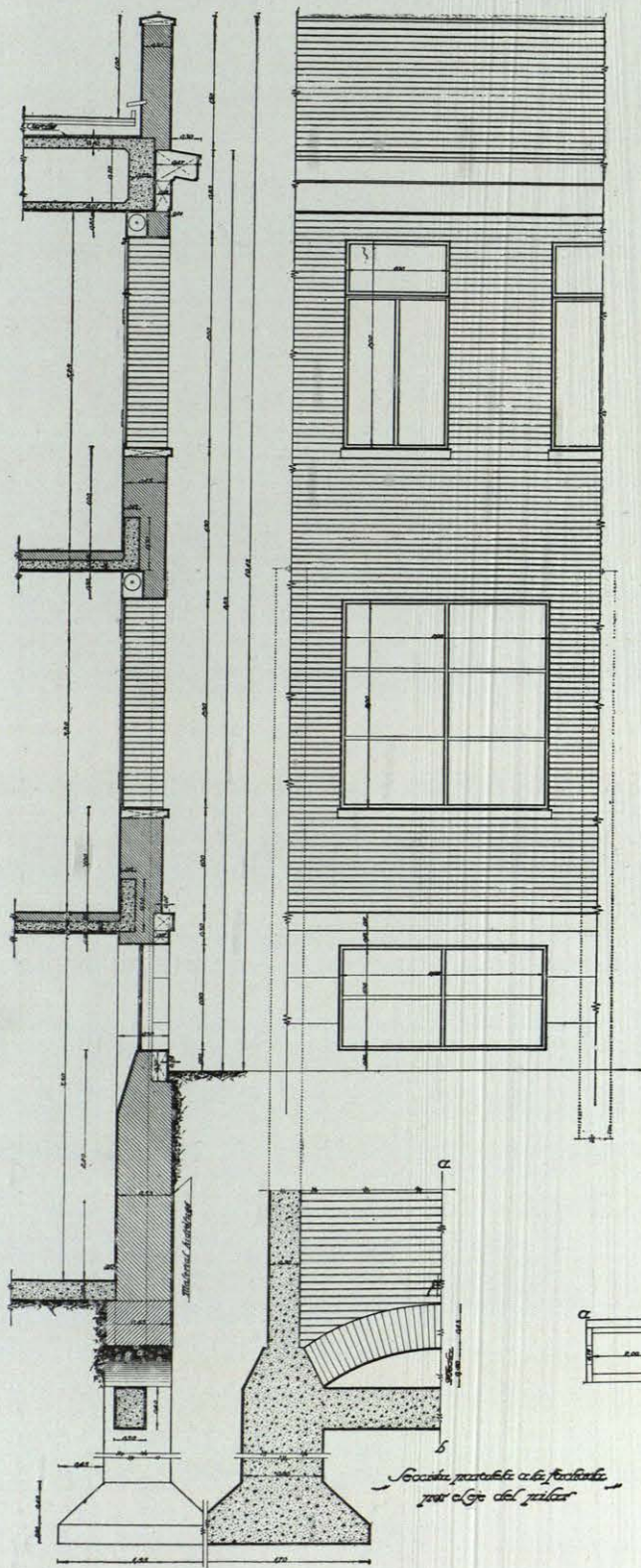




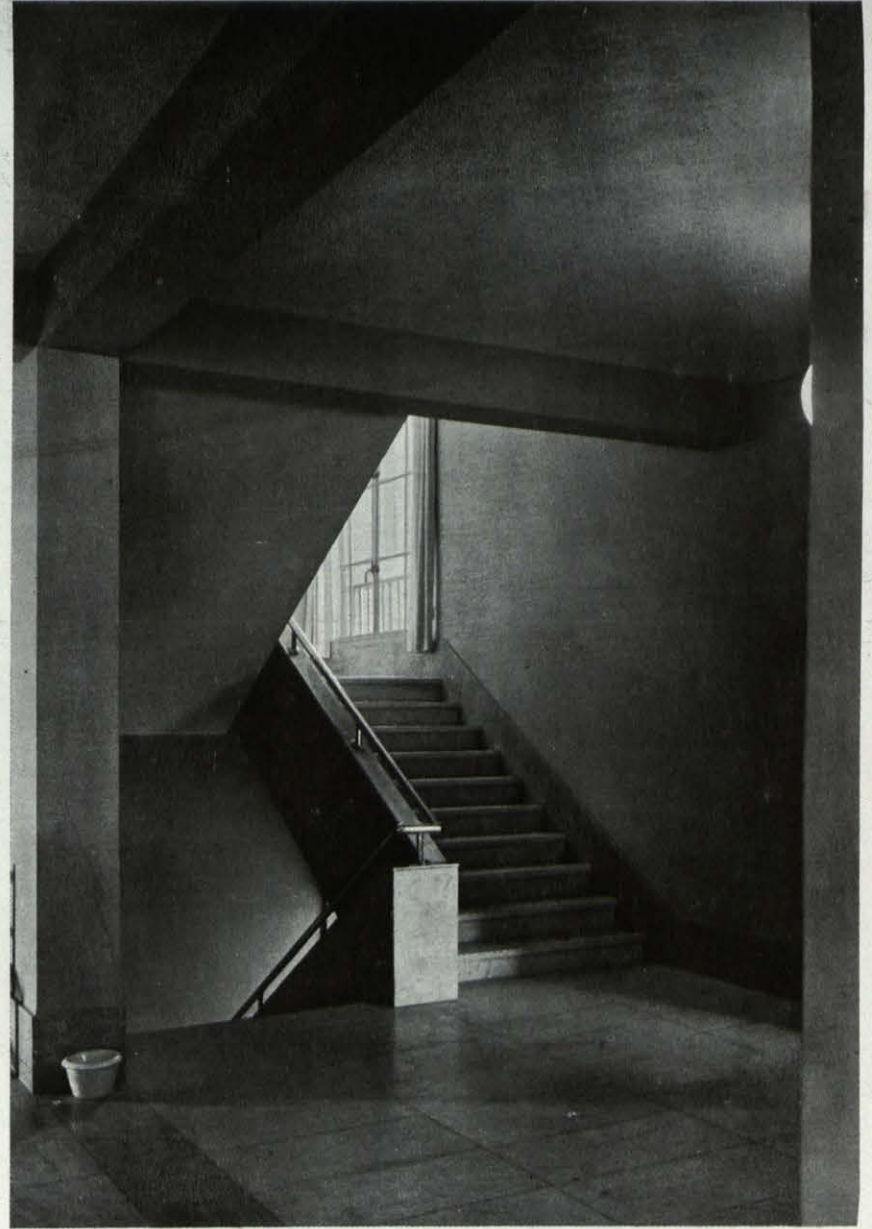
Escala 1:50



Esquema de la instalación sanitaria.



Pabellón y Oficinas de la Ciudad Universitaria. (Detalles.)

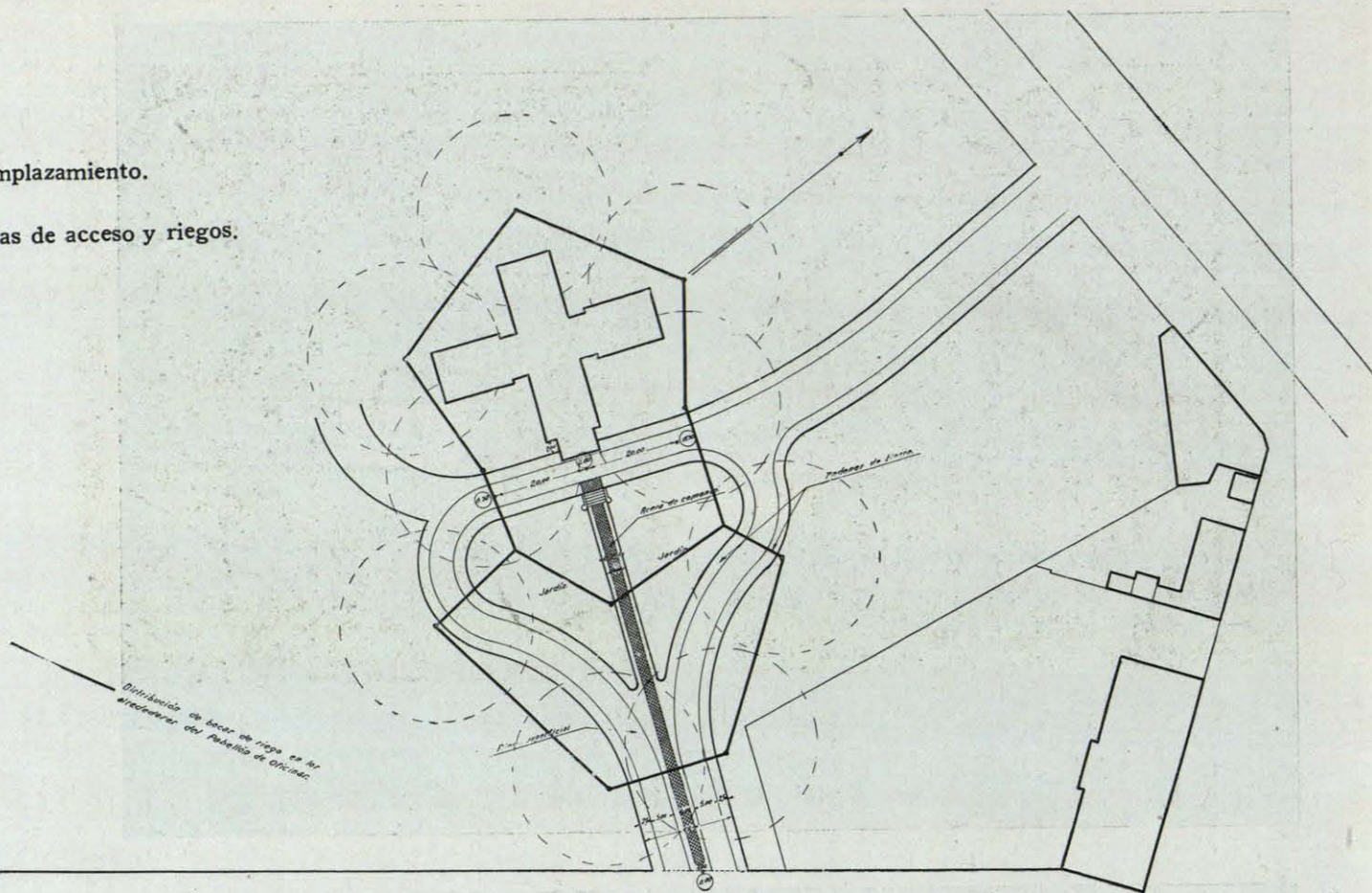


375

Detalles de la puerta principal y de la escalera.

Emplazamiento.

Vías de acceso y riegos.



Ciudad Uni-
versitaria.



Oficinas.