

## CONCURSO DE ANTEPROYECTOS PARA LA CONSTRUCCIÓN DE UN EDIFICIO DESTINADO A HOGAR-ESCUELA DE HUÉRFANOS DE CORREOS EN LA CIUDAD UNIVERSITARIA DE MADRID

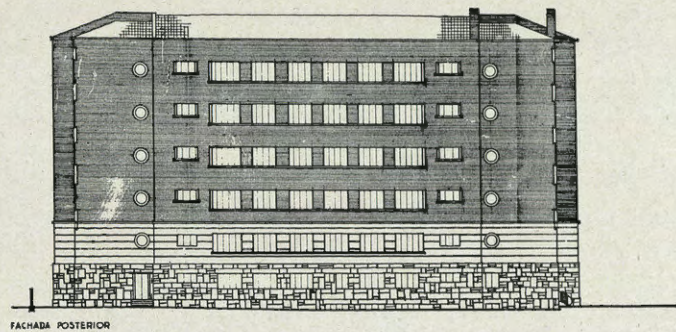
Anteproyecto de R. ANIBAL ALVAREZ y L. RODRIGUEZ QUEVEDO, Arqs. Segundo premio.

En este anteproyecto, el programa exigido en las bases se ha desarrollado en cinco edificios independientes. 1.º Casa de viviendas para funcionarios. 2.º Edificio escuela. 3.º Pabellón de dormitorios. 4.º Enfermería; y 5.º Pabellón de talleres. Aunque unidas las tres primeras construcciones por sus respectivas medianerías, son cada una de ellas independientes de las demás, tanto en su estructura como en su funcionamiento, inde-

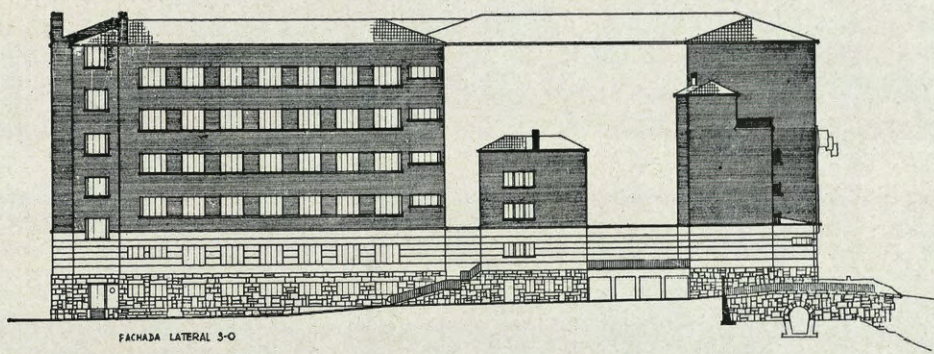
pendencia que no excluye la relación que entre las mismas debe de existir.

Su agrupación y emplazamiento responde a las exigencias de los siguientes factores: superficie y topografía del terreno, accesos y circulación.

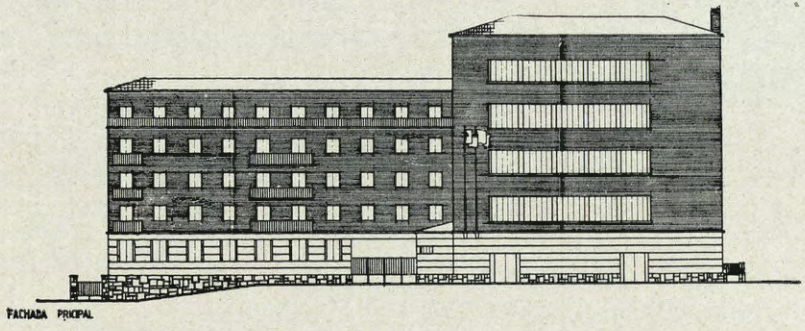
La topografía del terreno, elevada en el centro y con grandes desniveles en sus contornos, permite, llevando las construcciones a la zona exterior, aprovechar las depre-



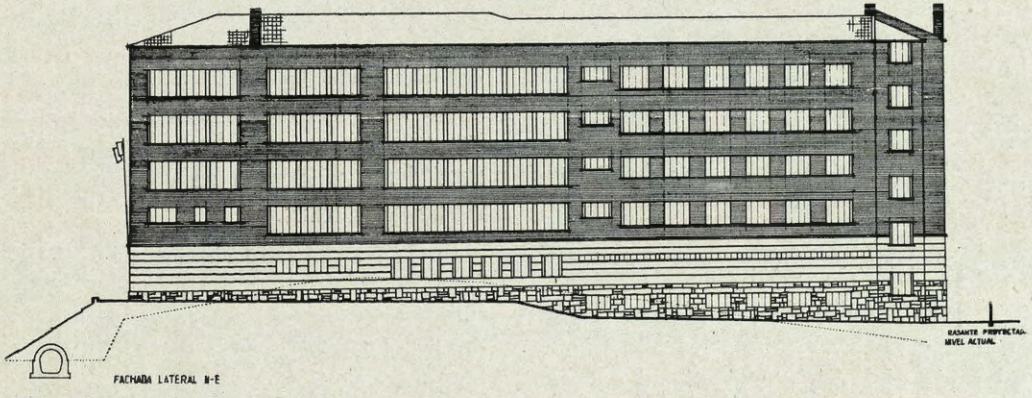
FACHADA POSTERIOR



FACHADA LATERAL S-O



FACHADA PRINCIPAL

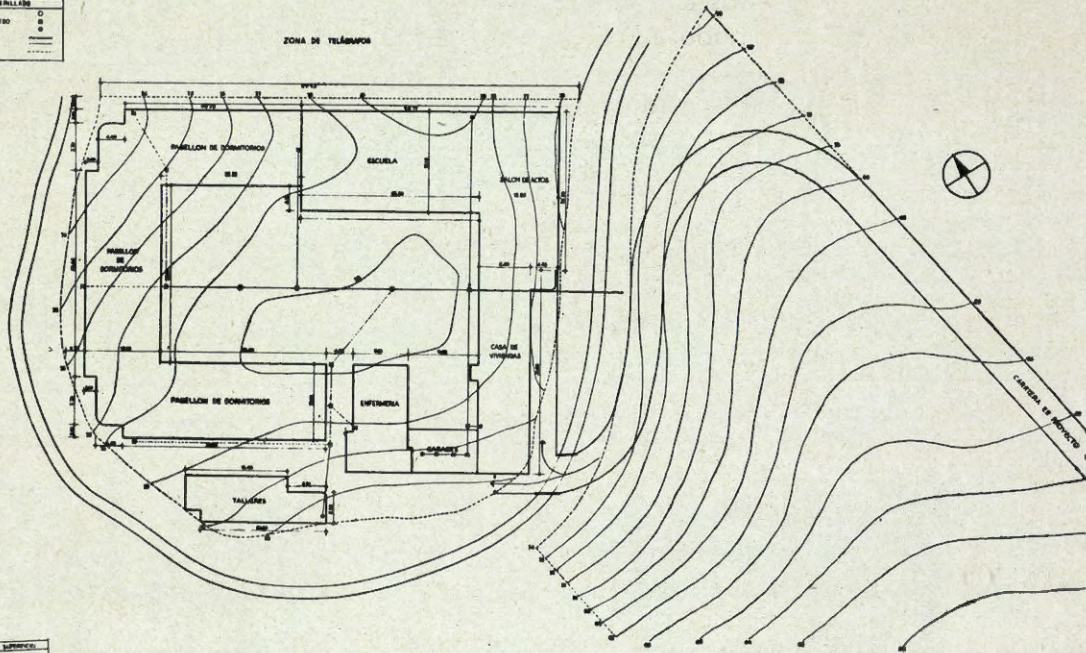


FACHADA LATERAL N-E

RASANTE PROYECTAL  
NIVEL ACTUAL

LEYENDA	
PAIS DE ORIGEN	○
ASISTENTE DE MAESTRO	□
MAESTRO	●
COMEDOR	○
ESCUELA	○
VEREDAS DEL D.F.	-----

ZONA DE TELÁMPON



MATERIALES	
CONCRETO	■
TIERRA	□
ASBESTO	○
ALUMINIO	●

siones del suelo con plantas a nivel inferior, sin variar la altura y sin aumento sensible en el movimiento de tierras.

La conveniencia en este caso de emplazar las superficies cubiertas en los contornos del solar, ofrece, por otra parte, la ventaja de dejar libre un patio central de gran amplitud, utilizable como campo escolar, y que, abierto por uno de sus lados, facilita la aireación y soleamiento de los edificios.

En la agrupación adoptada, la casa de viviendas y la escuela ocupan el primer término y están separadas por el gran vestíbulo de acceso a la zona edificada, por el cual tienen sus respectivas entradas.

En la casa de viviendas, la comunicación directa con el exterior facilita las necesidades de sus servicios y al mismo tiempo independiza la vida íntima de los funcionarios, los cuales, debiendo estar también en continuo contacto con la vida escolar, deben tener su vivienda próxima a la escuela, que es donde aquélla ha de desarrollarse principalmente.

La situación del edificio destinado a escuela, por las mismas razones, evita que,

tanto los alumnos externos como las demás personas que la frecuenten, crucen los lugares donde se desenvuelve lo que pudiéramos llamar vida familiar de los alumnos internos, que, a nuestro juicio, requiere un mayor aislamiento, lo que justifica el emplazamiento del pabellón de dormitorios.

Este edificio está situado en el fondo del solar y unido a la escuela por el recreo cubierto, que constituye una prolongación del campo escolar.

El comedor, ocupando el centro de su planta primera, está separado de la sala de estar y del recreo cubierto por dos vestíbulos de entrada, de los cuales arrancan las escaleras independientes que conducen a los dormitorios de niños y niñas en plantas superiores, y a las plantas bajas y de semisótanos, donde se encuentran los servicios generales.

Esta disposición resuelve la circulación escolar en el interior de la zona edificada, y que depende del régimen de vida propio de estas instituciones.

El aseo al levantarse—el desayuno—, las horas de clase alternadas con el recreo, el

baño y la ducha antes de las comidas, establece una circulación obligada en las horas matutinas.

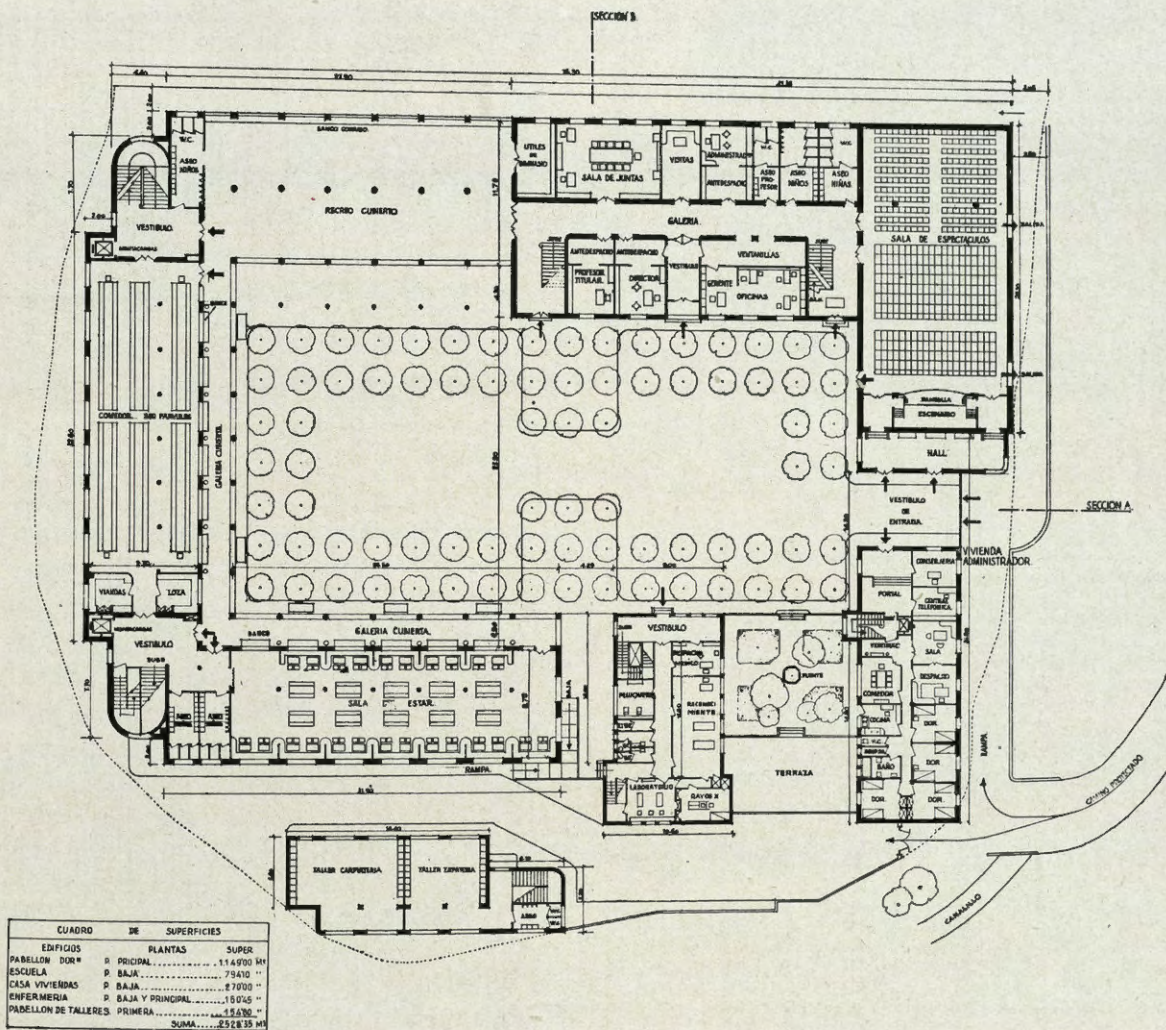
Análogamente, el recreo reposado después de la comida, las horas de clase, el estudio, el descanso antes de la cena en la sala de estar y, por último, el paso a los dormitorios, marca una circulación parecida en las restantes horas del día.

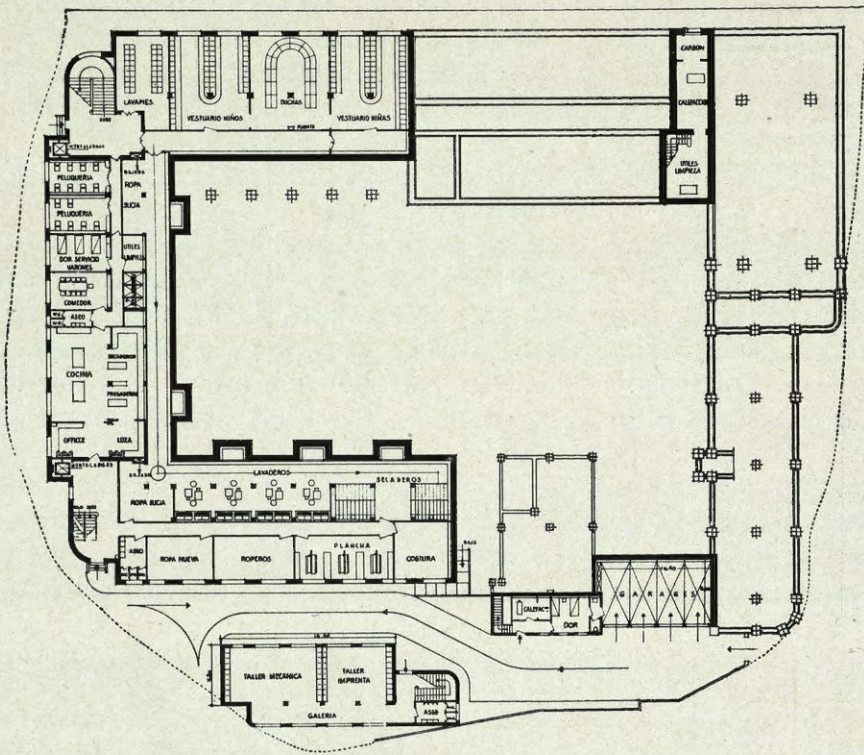
En este anteproyecto, los cuartos de aseo próximos a los dormitorios, las escaleras que conducen directamente a los comedores y la proximidad de éstos a la sala de estar y el recreo cubierto, hace que el alumno, desde que se levanta hasta que vuelve otra vez al dormitorio, encuentre a su paso, con un mínimo recorrido, aquellos lugares donde ha de pasar las diferentes horas del día.

Por otra parte, los comedores, sala de estar y recreo cubierto, están enlazados por una galería que, sirviendo de refugio al patio central, asegura una circulación al abrigo del agua en los días de lluvia.

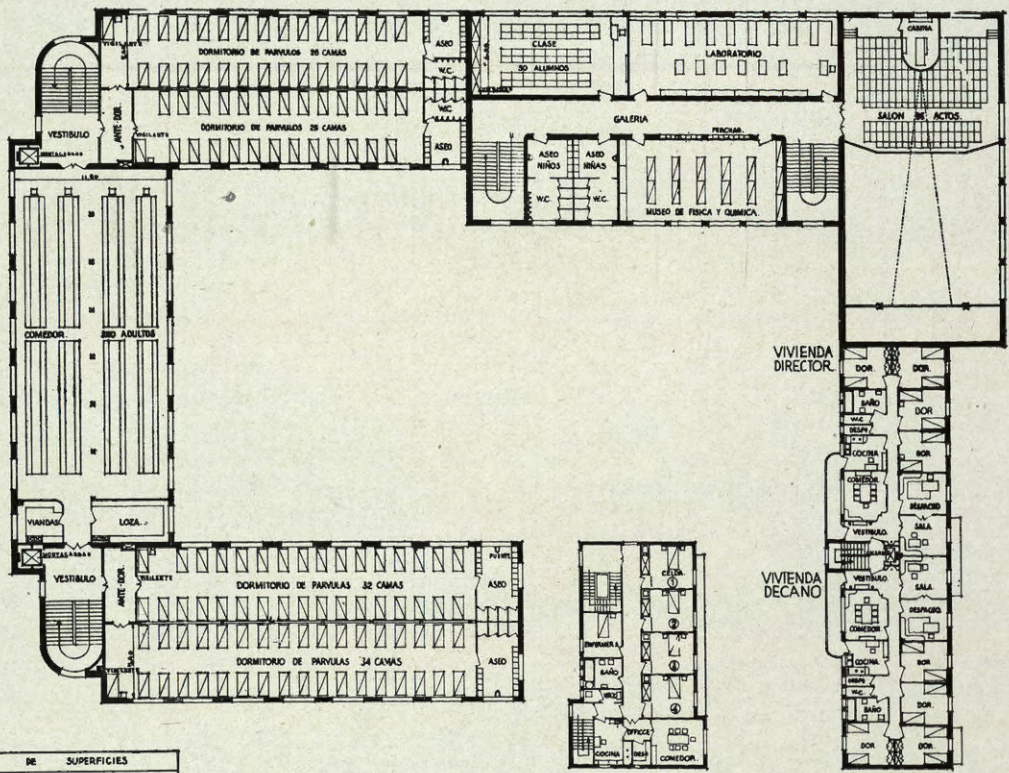
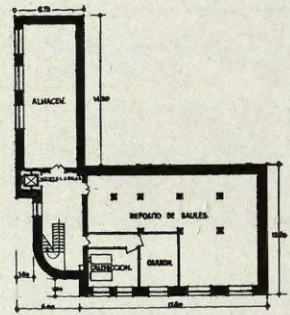
La circulación del servicio es completamente independiente, un acceso con entrada de coches, situado en la zona lateral izquierda, establece la comunicación con los garajes y con los servicios generales situados en la planta baja y de semisótanos del pabellón de dormitorios, llegando los coches hasta la entrada de este servicio sin constituir un peligro para los niños.

Un vestíbulo sirve de paso a las cocinas, almacenes, lavaderos y roperos, situados en la misma planta, y un montacargas y una escalera conducen a la planta de semisó-

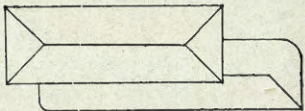


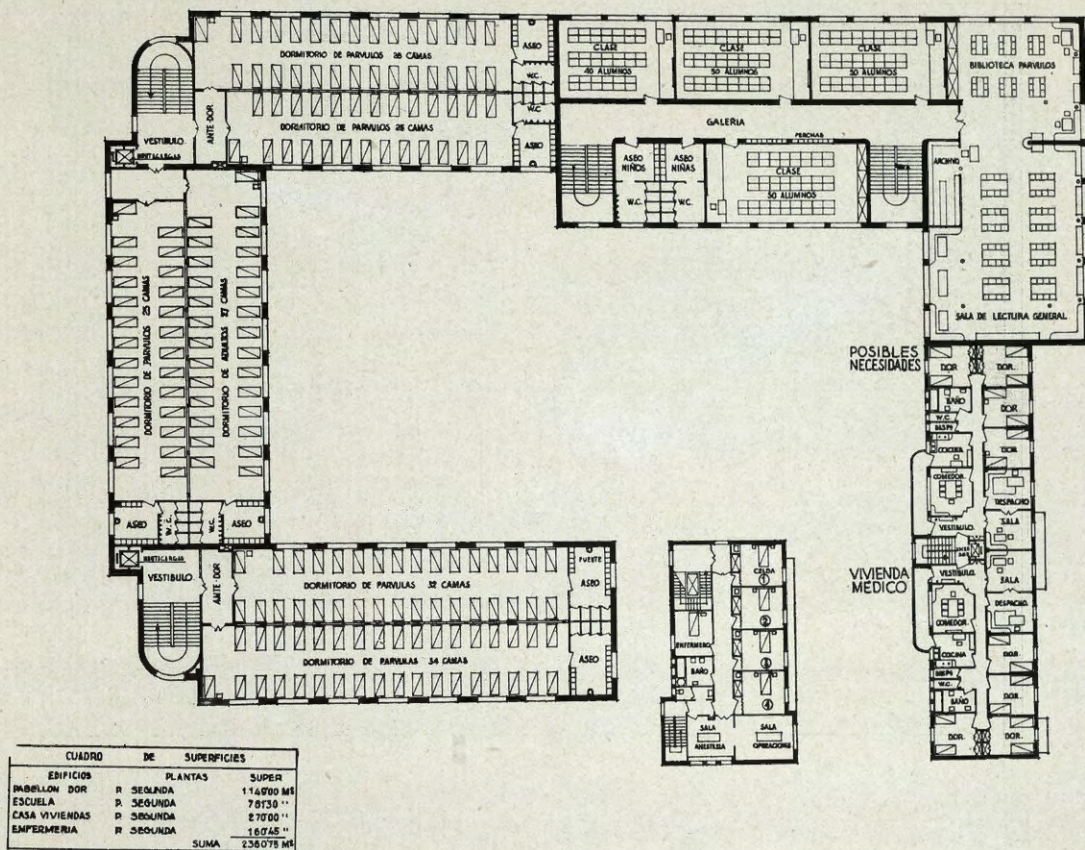


CUADRO DE SUPERFICIES	EDIFICIOS	PLANTAS	SUPER
PABILLON DOR	P. PRIMERA	.....	34870 M <sup>2</sup>
ESCUELA	P. PRIMERA	.....	151700 "
CASA VIVIENDAS	P. PRIMERA	.....	87000 "
ENFERMERIA	P. PRIMERA	.....	15045 "
	SUMA	.....	136075 M <sup>2</sup>



CUADRO DE SUPERFICIES	EDIFICIOS	PLANTAS	SUPER
PABELLON DOR	P. PRIMERA	.....	314800 M <sup>2</sup>
ESCUELA	P. PRIMERA	.....	78700 "
CASA VIVIENDAS	P. PRIMERA	.....	87000 "
ENFERMERIA	P. PRIMERA	.....	15045 "
	SUMA	.....	136075 M <sup>2</sup>





tanos, donde se encuentran los almacenes de víveres, depósitos de baúles y carbones.

La ropa sucia, por medio de una tolva, baja directamente desde los dormitorios a los depósitos que, situados en planta baja, están unidos por una galería con monorriel a los lavaderos y secaderos, desde los cuales va pasando por los diversos locales de costura y plancha, hasta llegar al depósito de ropa limpia.

La enfermería, aislada de las demás construcciones, ocupa el espacio entre el pabellón de dormitorios y la casa de viviendas, y tiene comunicación independiente con el exterior, utilizando el acceso de servicio, lo que evita, en caso necesario, el paso por el patio central y vestíbulo principal de entrada.

Por último, el pabellón de talleres, el cual, y a causa de los ruidos y vibraciones que en él han de producirse, se ha alejado de

los demás edificios, situándole próximo al paso de coches para facilitar el transporte de los materiales necesarios a la índole de los trabajos que han de realizarse en sus locales.

En la construcción se ha tenido en cuenta la obligada economía que impone un presupuesto muy limitado, adoptando una estructura de hormigón armado con cubierta de teja plana sobre armadura de madera y muros de aislamiento en fábrica de ladrillo cerámico al descubierto, y tabicón de doble ladrillo hueco con cámara de aire intermedia de ocho centímetros.

El presupuesto total de la obra ascendería a la cantidad de 1.993.688 pesetas, con un promedio de 11,62 pesetas por pie y planta de construcción, incluido el beneficio industrial y los honorarios facultativos.

R. ANIBAL ALVAREZ  
L. RODRIGUEZ QUEVEDO