

Fig. 1.—Ventana de la Sala Capitular.

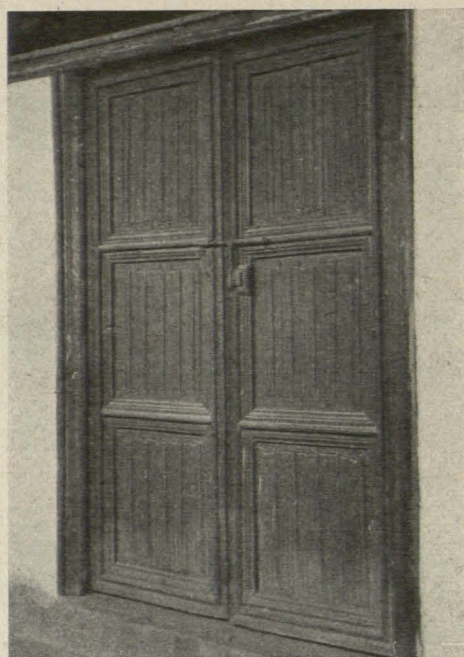


Fig. 2.—Puerta de la Sala del Redentor.

LA CARPINTERIA ANTIGUA EN EL MONASTERIO DE LAS DESCALZAS REALES

El singular valor de la obra de carpintería de las Descalzas Reales es motivo sobradamente justificado para estudiar la reproducción de sus detalles, aunque sólo sea a modo de sucinta Memoria de este edificio. En Madrid son poco frecuentes las obras de esta estima que sobrepasen en su antigüedad el siglo XVI; doble razón para insistir en el estudio de tan interesantes trabajos.

En su documentación no se han encontrado datos hasta la fecha; pero bien puede apreciarse que su época corresponde a la de los artesonados y yeserías con inscripciones de la sala del torno, a la de Reyes, a la de los techos reformados del vestíbulo de entrada y a las ocultas por las bóvedas de yeso en la escalera principal (1).

En las últimas reparaciones llevadas a cabo en el muro Sur de esta escalera se han descubierto yeserías de la época; después, reproducidas en escayola, se han vuelto a ocultar, para terminar la restauración de tan interesante escalera.

De la misma época de estos artesonados, tal vez anterior, puede atribuirse la bóveda nervada, todavía de reminiscencias góticas, y casi oculta en la reducida

dependencia aneja a la escalera. Por el dibujo de la Biblioteca Nacional podemos estimar el altar mayor de la Iglesia, de traza original de Gaspar Becerra, de cuyo maestro se conserva en la pieza, entre la escalera y el salón de Reyes, un magnífico lienzo del Angel Guardián, Patrono de la Comunidad.

Las grandes reformas del Monasterio corresponden a los siglos XVII y XVIII. De este último queda en el claustro la inscripción de 1773, como fecha de su terminación.

Bien sabido es que la Fundación de la gran dama Juana de Austria (hija menor del Emperador Carlos V) tuvo asiento sobre una antigua mansión señorial que Carlos V con frecuencia habitaba, y en la que se documenta el nacimiento de la Infanta fundadora.

La pobreza franciscana, tantas veces ostentada por las abadesas, aunque de noble linaje, algunas como la Borja, Sor Juana de la Cruz, en pleno siglo XVI, parece fundamento palpable para el carácter modesto y austero de la edificación, como se manifiesta en algunas fábricas de las dependencias antiguas del Monasterio.

Estas observaciones me han obligado a atribuir una parte de esta carpintería antigua a fines del siglo XVI, quizás a cuando la Emperatriz María, nacida aún en

(1) En las últimas reparaciones llevadas a cabo en el muro Sur de esta escalera se han descubierto yeserías de la época; después, reproducidas en escayola, se han vuelto a ocultar, para terminar la restauración de tan interesante escalera.

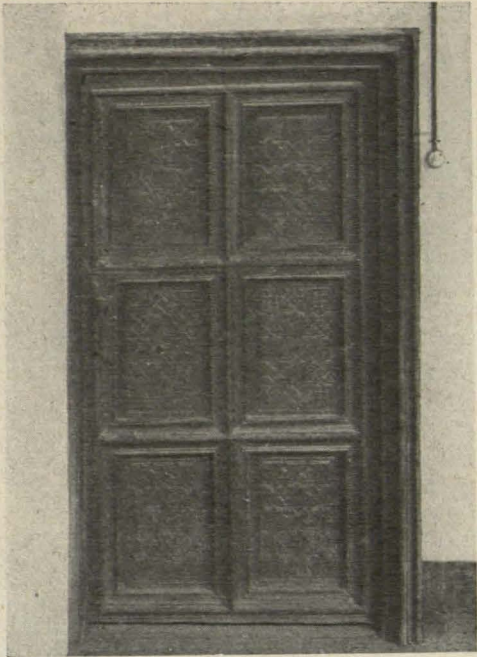


Fig. 3.—Puerta del torno, en el Claustro alto.

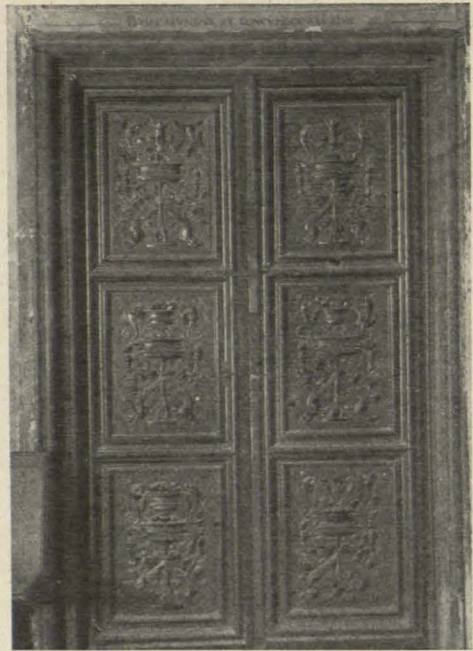


Fig. 4.—Puerta de la Sala Capitular.

el viejo Alcázar de Madrid, aportó el mayor incremento que tal vez haya tenido el Real Monasterio; pero hay otra parte de aquélla que, por su carácter, todavía de líneas góticas, como las que corresponden a los dibujos y fotografías 1 y 2, pueden atribuirse al antiguo edificio que precedió a la fundación franciscana. Esta carpintería de tableros con paños plegados verticales es similar a algunos ejemplos españoles, como el de la antigua puerta que protegía la portada de la feria de la Catedral de

Toledo y palacio del Conde de las Almenas, entre otros ejemplos. No obstante, es aquélla de sensible origen ojival del Norte de Europa.

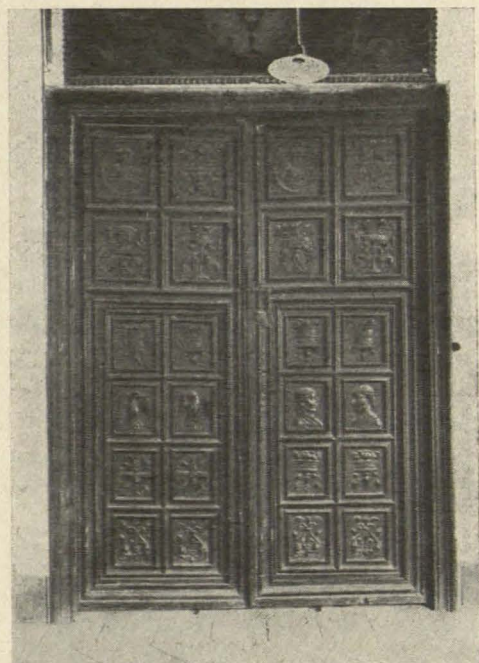
El modelo que corresponde a la figura 3 de la puerta de subida del torno, en el claustro alto, pertenece a otro tipo más español de carácter mudéjar, como lo manifiestan las tracerías de tipo morisco, que tanto abundan en nuestros conventos de Toledo, Monasterio de Guadalupe, etc.

El tercer ejemplo, que corresponde a las figuras

Fig. 5.—Puerta del Refectorio.



Fig. 6.—Puerta del coro, en el Claustro alto.



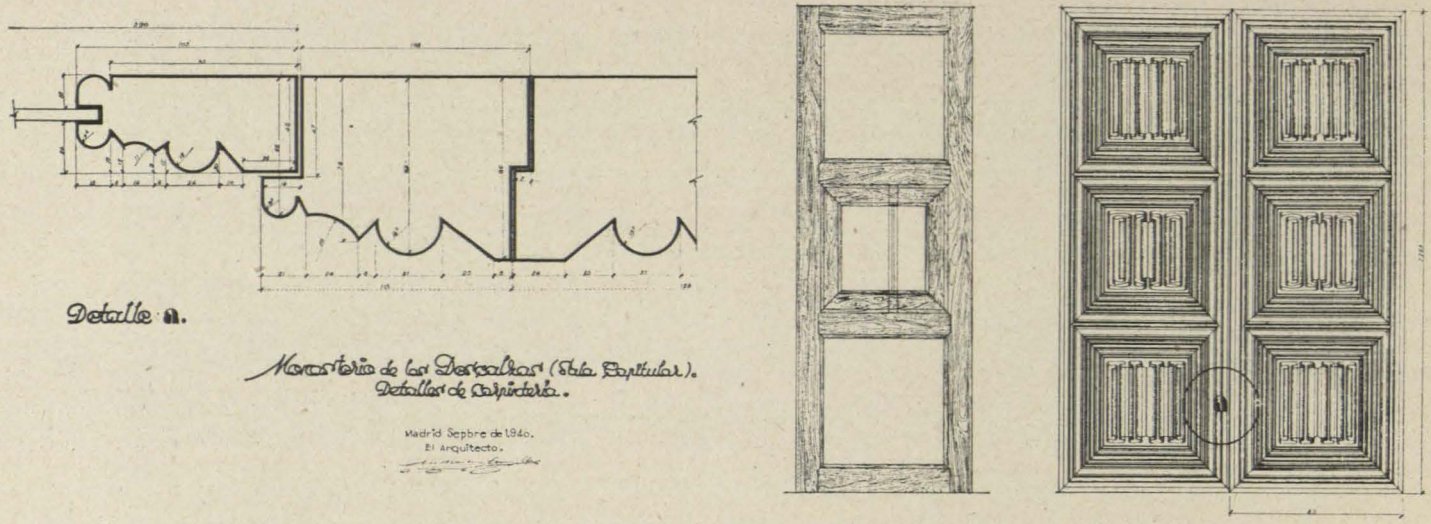


Fig. 1.—Detalles de la ventana de la Sala Capitular.

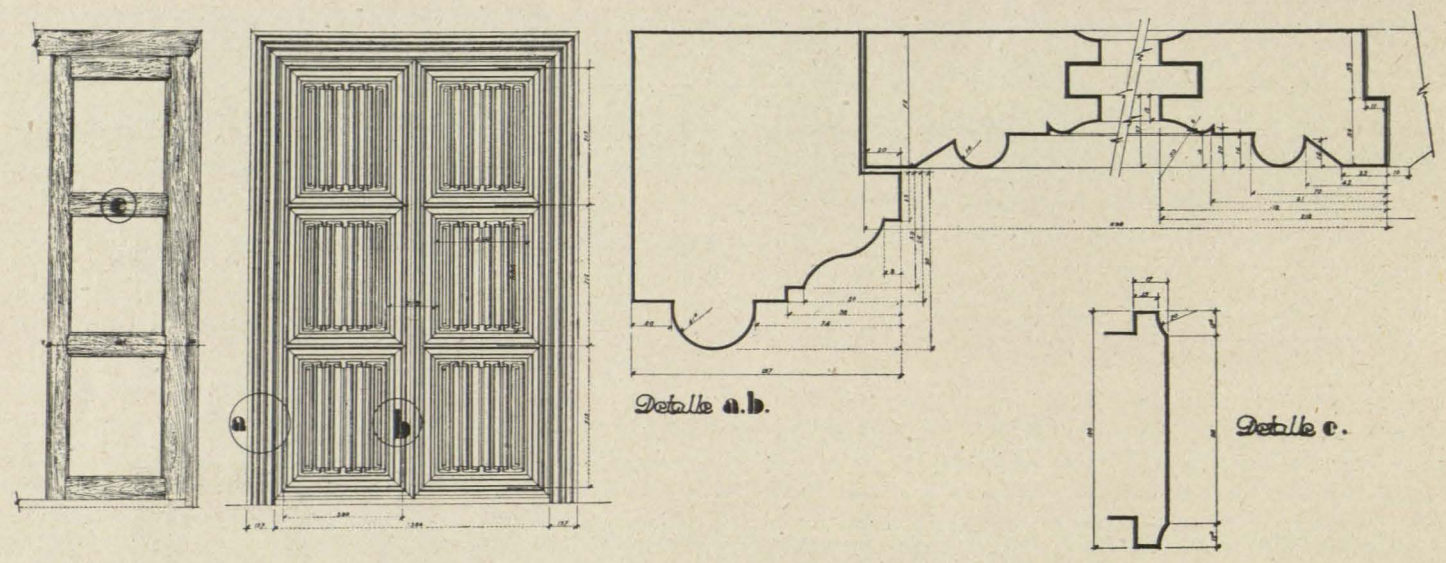


Fig. 2.—Puerta de la Sala del Redentor.

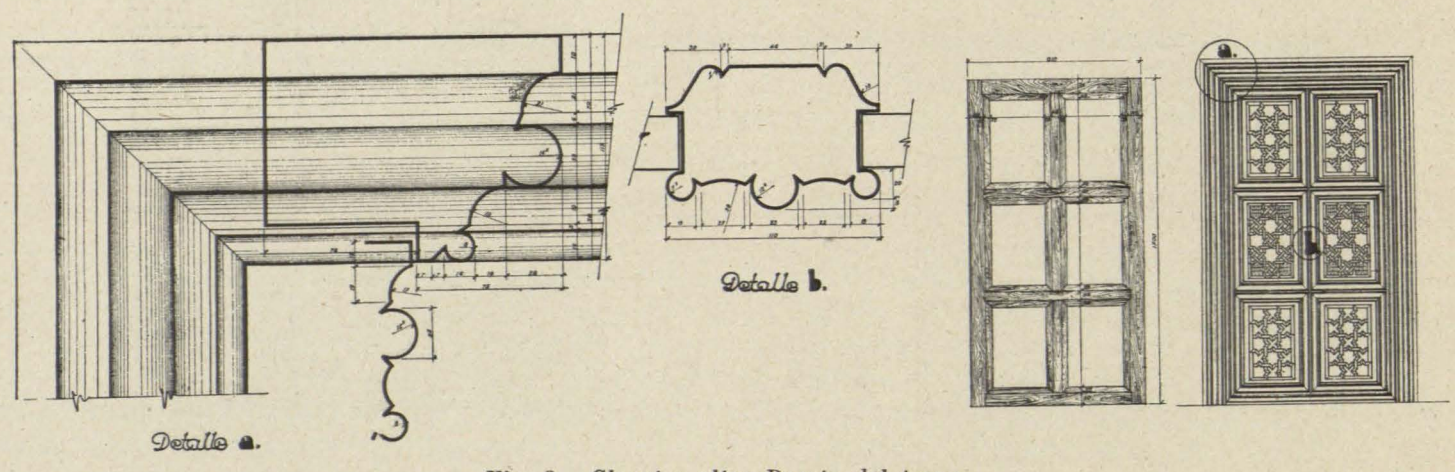


Fig. 3.—Claustro alto: Puerta del torno.

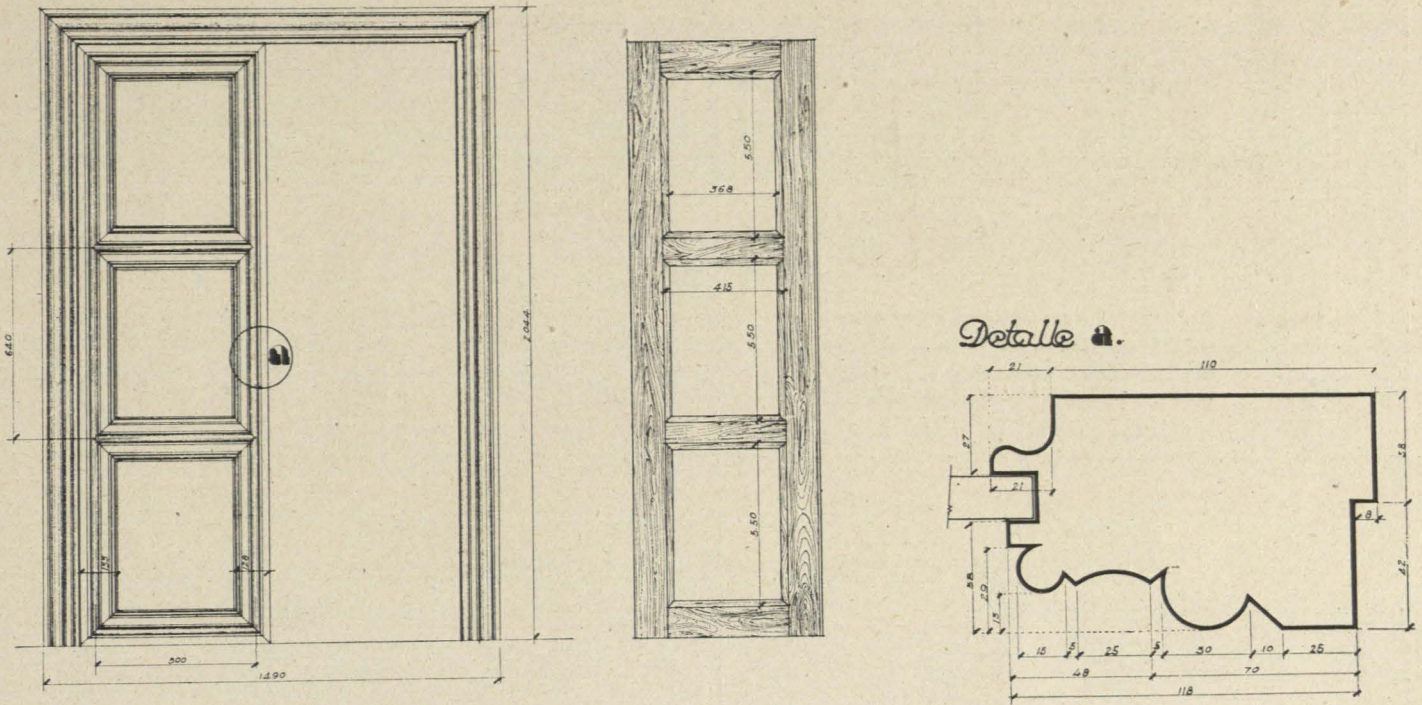


Fig. 4.—Detalles de la puerta de la Sala Capitular.

y fotos 4, 5 y 6, es el más encarnado con el carácter del Monasterio en la época de su fundación, con sus tableros aún de influencia plateresca y estilo típico de nuestro Renacimiento.

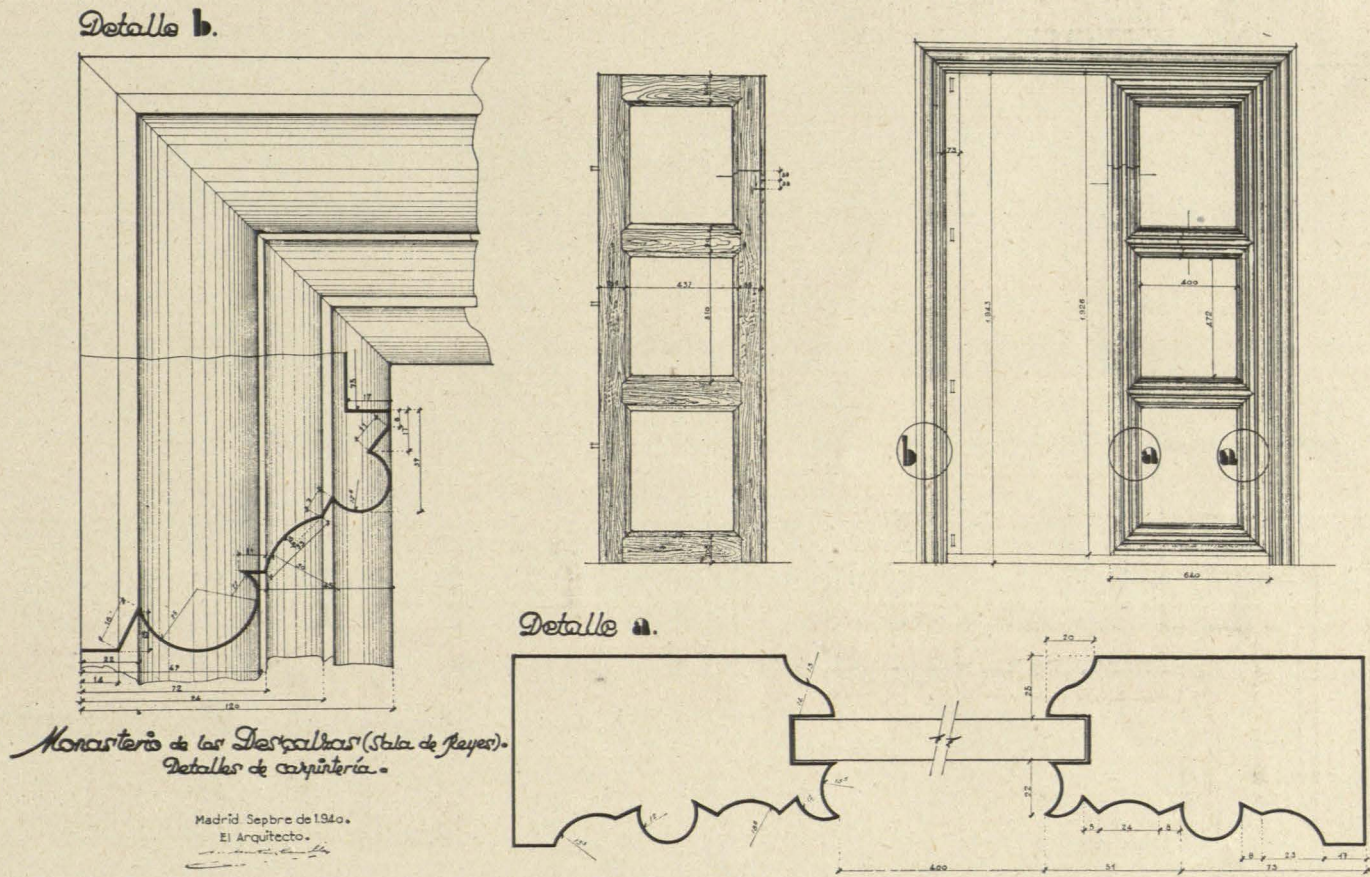
En todos los ejemplos puede apreciarse la exuberante riqueza de sus cercos, moldados al estilo antiguo, con sus acusados entrantes y abultados baque-

tones, de fina labra; lo mismo que los ricos tableros, de fina talla, en nogal.

Sirvan estas líneas de testimonio adecuado al aprecio que nuestra riqueza arquitectónica merece.

M. MARTÍNEZ CHUMILLAS.

Arquitecto del Monasterio.



Monasterio de las Descalzas (Sala de Reyes).
Detalles de carpintería.

Madrid, Sebpre de 1940.
El Arquitecto.

Detalle de la puerta de la Sala de Reyes.

Fig. 5.—Detalles de la puerta del Refectorio.

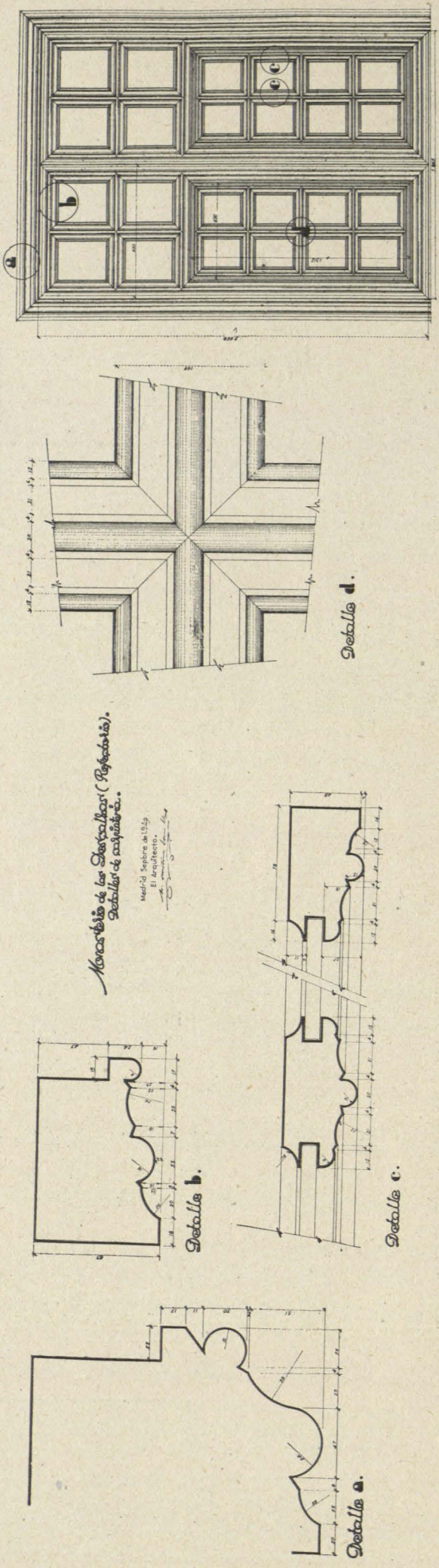


Fig. 6.—Carpintería del antecomedor.

