

SECCION EXTRANJERA

UNA INSTITUCION DOCENTE, MARCO DE ARTE

En estas páginas presentamos a nuestros lectores algunos aspectos del nuevo pabellón añadido al gran centro docente norteamericano conocido por el nombre de Academia de Arte de Cranbrook. En dicho pabellón han sido instalados el museo y la biblioteca de la institución. Terminado en 1941, es obra del arquitecto Eliel Saarinen. Alberga una notable colección de obras artísticas, antiguas y modernas, reunida durante muchos años por George G. Booth, fundador del establecimiento, y una biblioteca de más de seis mil volúmenes, seleccionados con arreglo a las necesidades de los arquitectos, pintores, artesanos y estudiantes de la Academia. Tanto el museo como la biblioteca están abiertos al público.

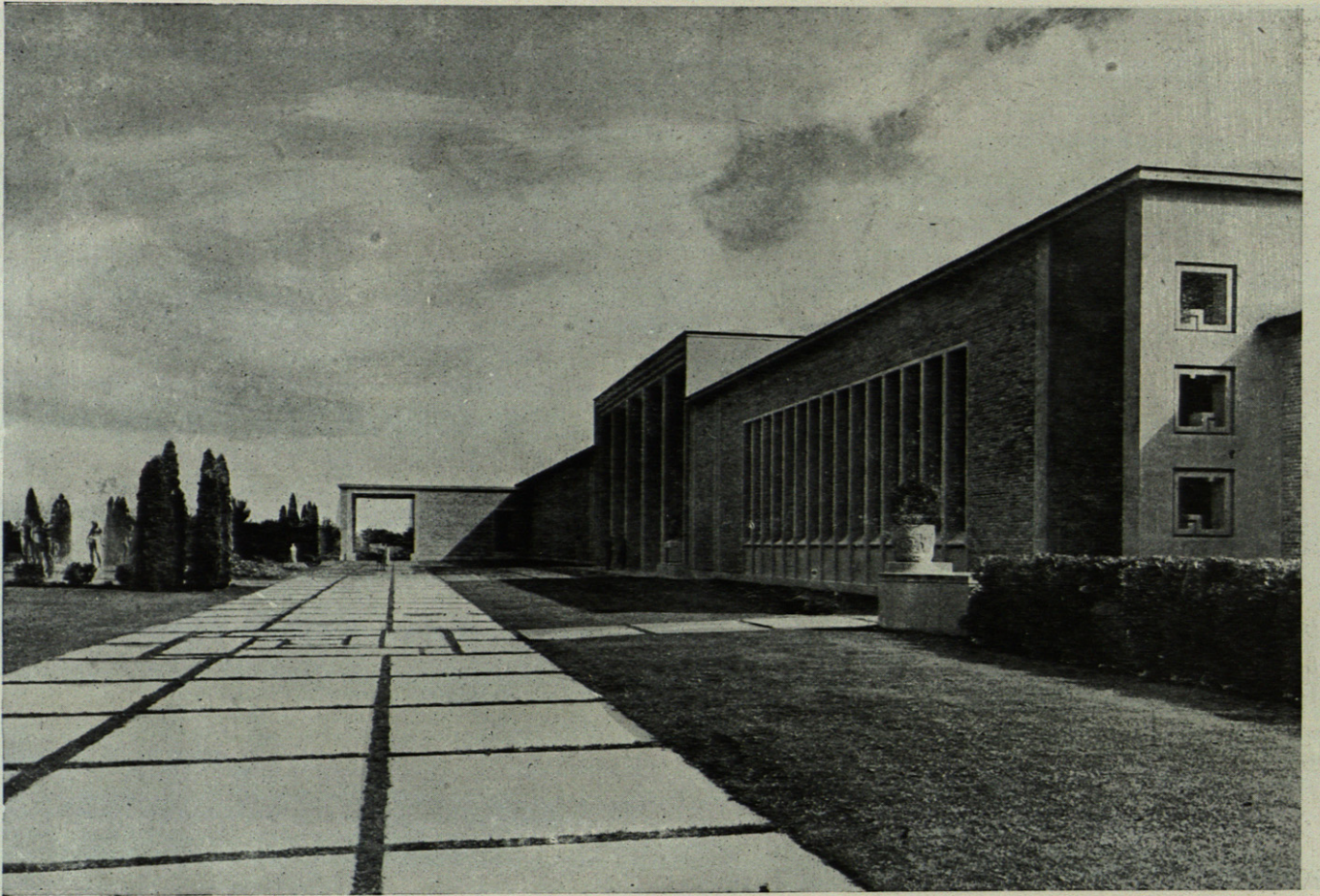
La finca, propiedad del Sr. Booth, de 125 hectá-

reas, en el Estado de Michigan, se ha convertido gradualmente, en el transcurso de los últimos veinte años, en una institución docente conocida en el mundo entero, e integrado por diversas Facultades, una de las cuales es la Academia de Arte.

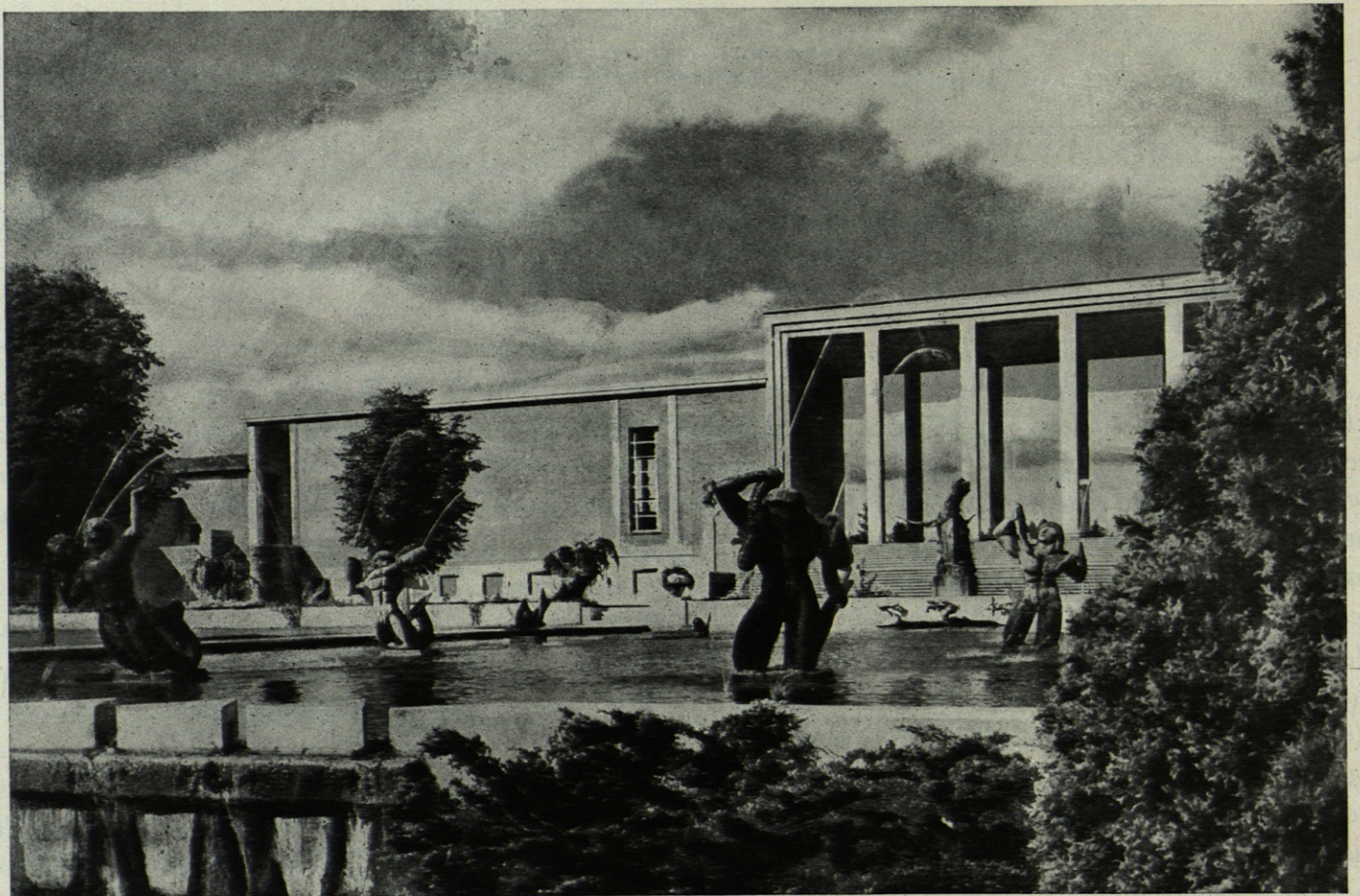
Allí cursan sus estudios los niños y adolescentes que asisten a las diversas Facultades, en un ambiente tranquilo y sereno, dirigidos por varias de las personalidades artísticas más destacadas.

Sus líneas semiclásicas, un tanto solemnes, lo convierten en marco apropiado de numerosas obras escultóricas de gran originalidad y vigor artístico, de muchas de las cuales es autor el notable escultor Carl Milles, que vive en Cranbrook desde 1931.

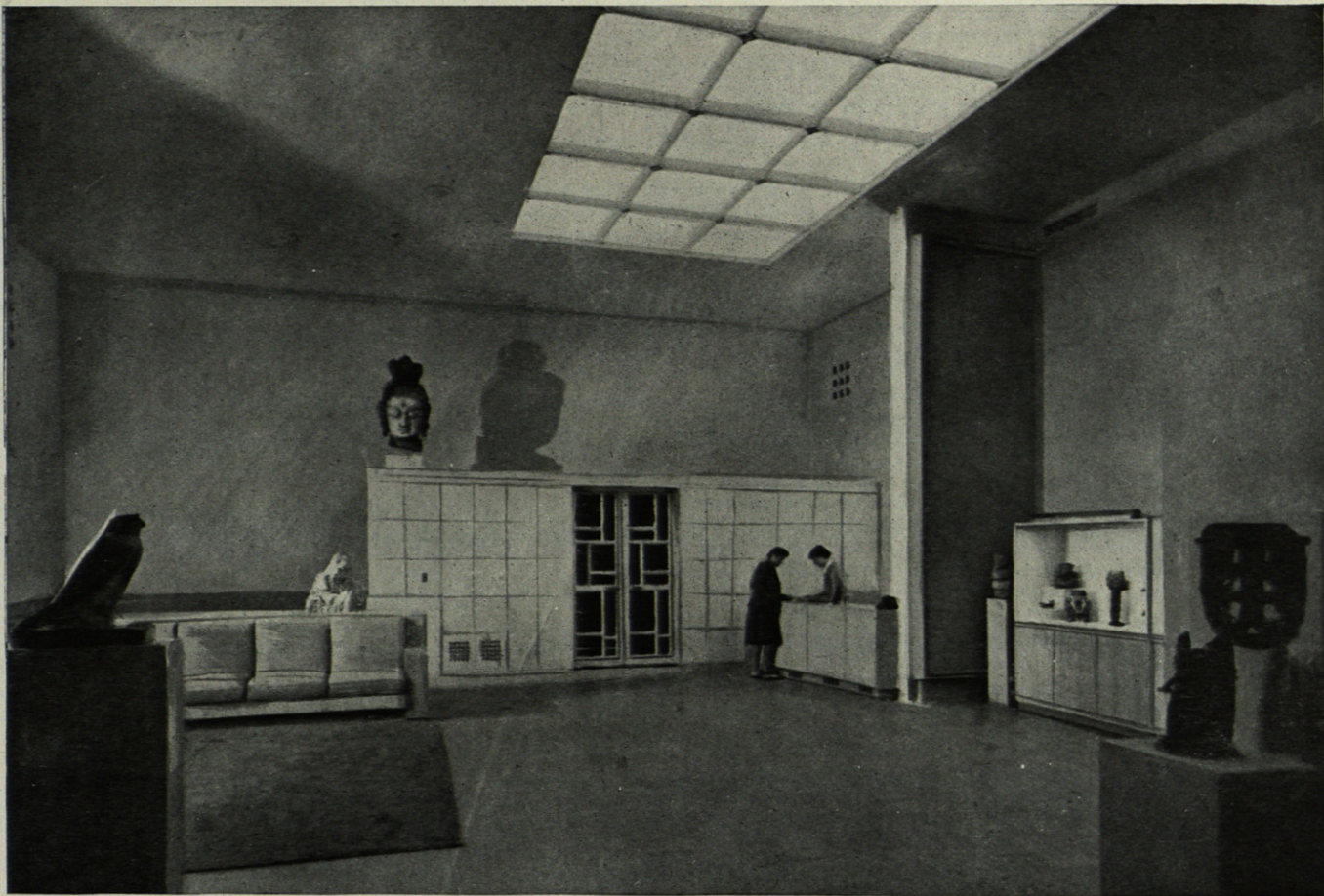
Todo el edificio está consagrado a servicios, pero



Un aspecto exterior.



El edificio está rodeado de fuentes monumentales.



Sección de información.

tiene un aspecto monumental, conseguido principalmente por métodos arquitectónicos sencillos y elementales, interrumpidos sólo ocasionalmente por alegres notas decorativas.

El interior del museo, de bellas proporciones, está dispuesto para alumbrado artificial que puede ser regulado exactamente, con objeto de hacer resaltar bien el carácter de cada objeto de la colección. Además

de luz indirecta hay reflectores ajustables que iluminan perfectamente las obras. Las mesas y vitrinas son portátiles, con objeto de permitir modificaciones en el aspecto de las salas. El piso es de mármol; las paredes, de madera contrapeada recubierta de paño, y los techos de estucado pintado. En los colores destaca el gris claro.

P. C. H.