

OFICINA DE LOS ARQUITECTOS EUGENIO M.^a DE AGUINAGA Y LUIS MARIA DE GANA, EN BILBAO

La oficina está situada en un edificio comercial de una calle céntrica de Bilbao y en su última planta. Es más bien de reducidas dimensiones, pues consta de un vestíbulo de 2,60 × 3,80 m., un despacho privado de 3,50 × 4,00 m., una sala de dibujo de 7 × 9 y unos aseos.

La sala de dibujo tiene dos huecos al exterior, y el despacho, otros dos a un patio.

La iluminación es mixta, de instalación fluorescente y luz eléctrica, empleándose en ésta puntos de luz en el techo y apliques en las mesas. Los huecos que dan al exterior están orientados al Norte, y carecen de toda pantalla, y los del despacho que dan al patio, reciben sol de tarde y se protegen con *venetian-blinds*.

En la puerta *no existe placa ni rótulo de ninguna especie*, y puede abrirse directamente desde el exterior.

Los arquitectos y algunos delineantes dibujan en tecnígrafos «ISIS», y los demás, en tableros horizontales, con escuadras.

Los aparejadores tienen una mesa-escritorio.

Personal y régimen de trabajo.—El personal de la oficina está formado por los dos arquitectos, un arquitecto ayudante, tres aparejadores, cinco delineantes, una mecanógrafa y un botones.

Las horas de oficina son: de nueve a una y de tres a siete. Fiestas, las reglamentarias en España, contándose con «sábado inglés» en los meses de julio a septiembre. El personal tiene un mes de vacación al año, bien sea seguido o repartido en dos épocas de quince días, de acuerdo con las necesidades de trabajo.

Los aparejadores asisten a la oficina por las tardes, dedicando las mañanas a visitas de obras.

Proyectos.—La mayor parte de los proyectos son dibujados a tinta, y en escala 1 : 50. Como excepción, los grandes bloques de viviendas y los edificios industriales se dibujan en escala 1 : 100, aunque las partes

repetidas de aquéllos se hacen parcialmente, a escala 1 : 50. Los proyectos estrictamente de decoración interior son dibujados a escala 1 : 20.

Los detalles de obra, salvo raras excepciones, se dibujan a lápiz, pero rotulados y acotados a tinta. Las escalas más frecuentes son la 1 : 10 y 1 : 5. *Muy rara vez en tamaño natural*.

Todos los croquis son dibujados a lápiz H. B. por los arquitectos en sus plantas principales y fachadas, normalmente en escala 1 : 100, y en trabajos importantes, a escala 1 : 50. *Estos croquis son siempre fechados*. Los ayudantes ponen estos dibujos en escala 1 : 50 con lápiz 2 H. y desarrollan las plantas de cimentación, sótanos, áticos, etc., que generalmente son fáciles modificaciones de las plantas fundamentales. De estos dibujos de los ayudantes se sacan copias en fondo blanco, que son corregidas por los arquitectos estrictamente a mano alzada, y desde este momento pasan a ser dibujados en tinta en planos definitivos.

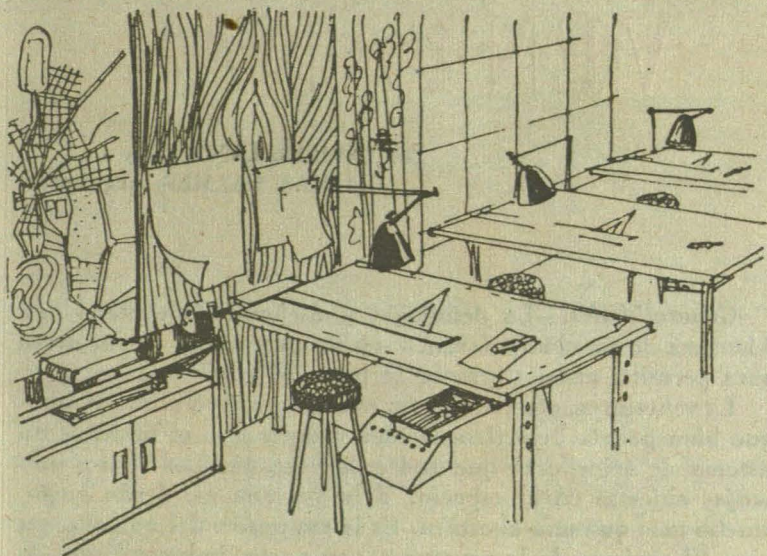
Cada plano lleva un sello con el nombre del propietario de la obra, referencia del plano, fecha y un número compuesto por una cifra correspondiente a la obra y otra al plano.

Todos los planos de un proyecto se dibujan en anchos de 32, 64 ó 96 cm. y longitudes múltiplos de 21 cm., salvo casos especiales. Estos tamaños se emplean también para detalles, *procurando encuadrar todos los planos de una obra en el mismo tamaño*. Los signos convencionales son siempre los mismos.

De los proyectos se obtienen copias azules para el archivo. Para el propietario, el Ayuntamiento y los contratistas, se hacen en blanco.

Presupuestos.—Los presupuestos se obtienen facilitando a las casas constructoras los Estados de Medición y Pliego de Condiciones Facultativas redactados en la oficina, *limitándose aquéllos a poner los precios unitarios*.

Si las obras son oficiales, el presupuesto completo, incluso descomposición de precios, se redacta en la oficina; pero la mayor parte de las obras son adjudicadas por concursillo restringido, es decir, *el más*



barato entre cuatro o seis contratistas acreditados, que son consultados en cada ramo.

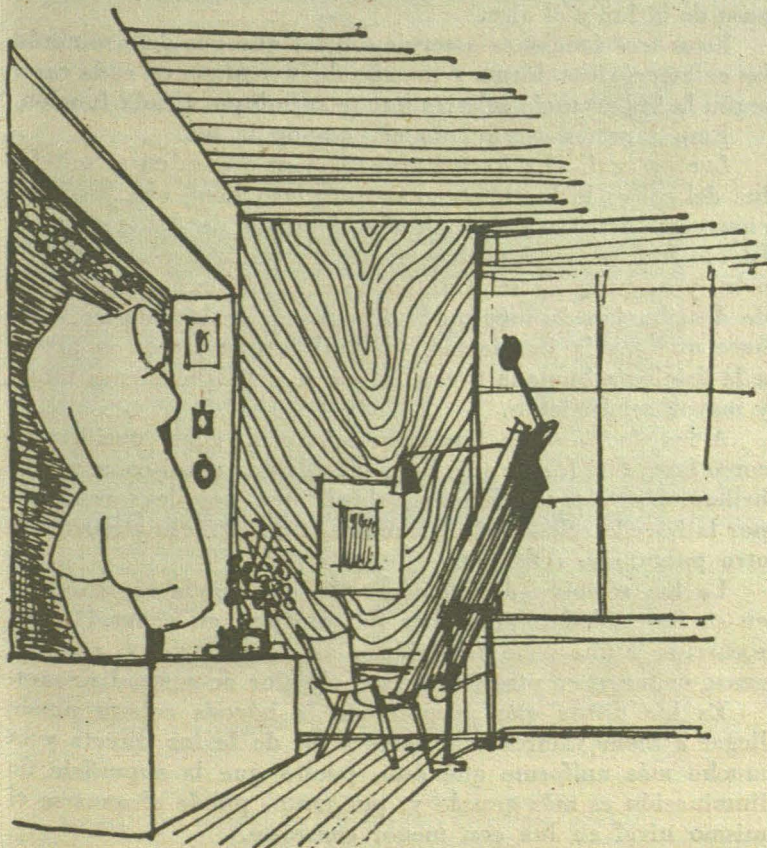
En un sitio visible de la oficina está expuesta una relación de contratistas pendientes de entregar un presupuesto. En esta relación figura la fecha en la que se solicitó dicho presupuesto.

Los planos entregados a los contratistas para facilitar propuesta van sellados, con un rótulo que dice: «DEVUELVA ESTE PLANO.» Sin embargo, no todos cumplen este ruego.

El Pliego de Condiciones Generales y Económicas es casi el mismo en todas las obras, variándose, como es natural, el Pliego de Condiciones Facultativas, de acuerdo con el tipo de construcción que se ha proyectado.

Maquetas se hacen raras veces, y siempre a ruego del propietario. Son de escayola pintada y en escala 1 : 50 ó 1 : 100.

Archivo.—Se llevan los cuatro archivos siguientes: Uno en tamaño de folio y con archivador metálico, en el que se guardan copias exactas de todos los documentos remitidos al Colegio de Arquitectos y al Ayuntamiento. Este archivo no es consultado casi nunca.

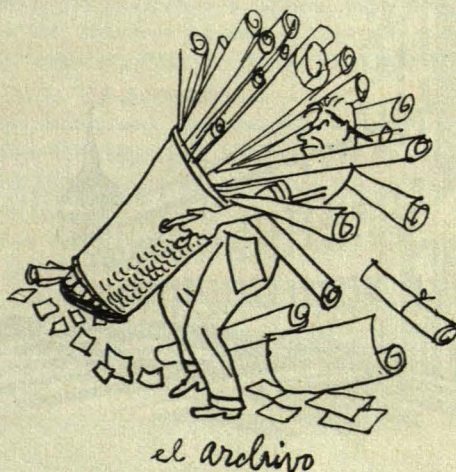


Un segundo archivo de dibujos originales, que se guardan en bandejas horizontales. Todos los dibujos llevan el sello en su ángulo inferior derecho, que permita la rápida búsqueda de planos.

Un tercer archivo de carpetas de cartas, cada una de ellas conteniendo toda la correspondencia, presupuestos, etc., correspondientes a cada asunto.

El cuarto archivador es el referente a todos los borradores, croquis y dibujos preliminares de los que no se han obtenido copias, pero que constituyen la historia de cada proyecto. Se conservan doblados en tamaño folio y encerrados en cajas archivadoras. Cuando se ha terminado una obra se introducen también en estas cajas las carpetas de correspondencia y presupuestos, mencionadas antes. Es decir, *no se rompe ni tira nunca papel alguno*.

Cada arquitecto lleva personalmente una agenda de hojas intercambiables, en la que va reseñando las fechas y circunstancias, a su juicio, importantes acaecidas durante el desarrollo primero del proyecto y luego de la obra, tales como fechas del encargo, entrega de croquis, cambios sugeridos por el propietario, fecha de comienzo de las obras, situación de éstas en los momentos de ocurrir alzas de precios, etc. *Este libro es sumamente útil* en caso de discusión con contratistas y propietarios, pues viene a ser un testimonio escrito del porqué de cada alteración en el plan previsto.



Obras.—Cada obra es visitada en hora y día fijos cada semana, dándose cita en ella el aparejador y todos los contratistas. Las obras fuera de la residencia de los arquitectos son inspeccionadas cada quince días, *desistiendo de dirigir los trabajos situados a más de una noche de tren de Bilbao*. Para estas obras se delega siempre la dirección facultativa en un arquitecto residente en su emplazamiento.

Muestras de materiales, catálogos y revistas profesionales.—Hay un armario en la oficina en el que están clasificadas las muestras de materiales de albañilería, pavimentos y azulejos, mármoles, carpintería, ferretería, cristales, materiales de instalaciones y varios.

Los catálogos y prospectos que se reciben de las casas especializadas son clasificados y archivados en carpetas.

Revistas.—Se reciben las suscripciones y revistas siguientes:

REVISTA NACIONAL DE ARQUITECTURA, *Boletín de la Dirección General de Arquitectura, Arte y Hogar y Cortijos y Rascacielos*, de España; *The Architectural Forum* y *House and Garden*, de Norteamérica; *The Architectural Review*, *Building Digest* y *The Architect's Journal*, de Inglaterra.

Al final de cada año, estas revistas son encuadernadas, haciéndose una ficha de cada uno de sus temas, formándose así un fichero-consultorio sumamente útil.

De cada obra importante se obtiene un reportaje fotográfico en 18 x 24, formándose con cada una o dos obras un álbum.