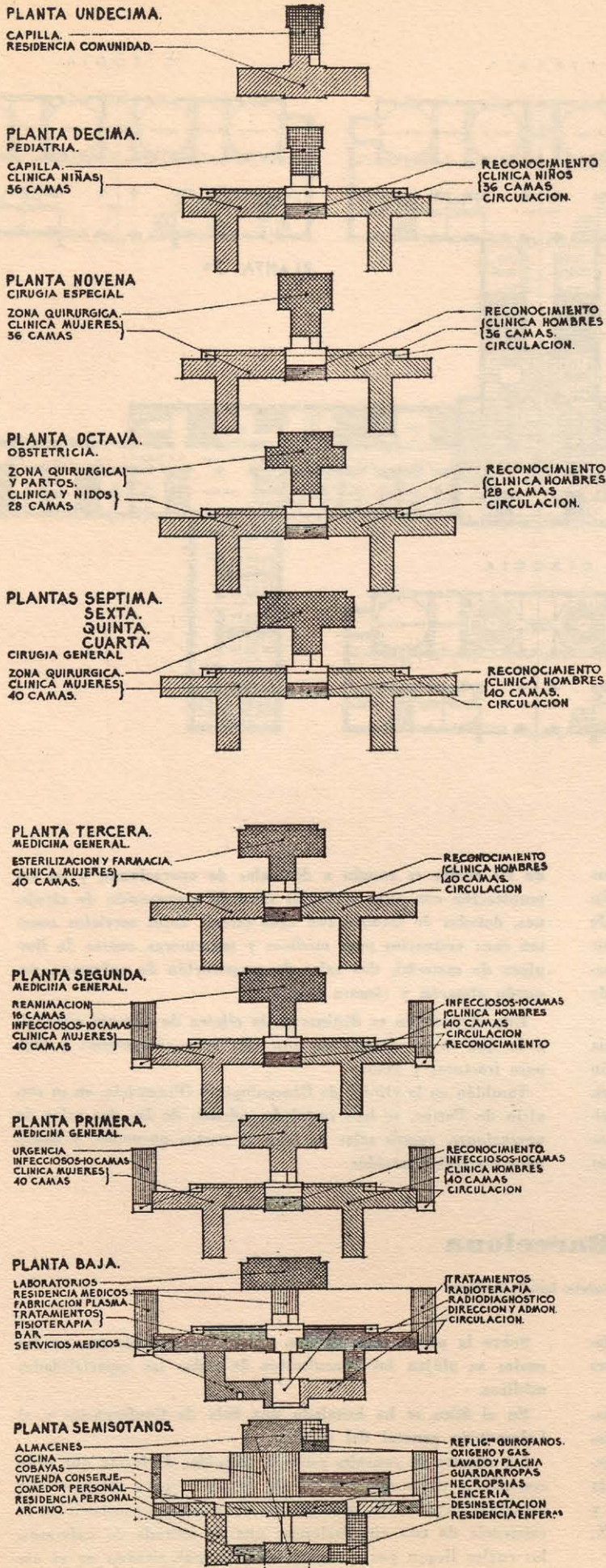


Hospital en Barcelona

Arquitecto: Aurelio Botella Enriquez



Está situado en la carretera de Barcelona a Horta, en la falda del Tibidabo, y, por tanto, disfruta de magníficas vistas sobre la población y el mar.

Tiene una capacidad de 750 camas, distribuidas de la forma siguiente: 225 destinadas a Medicina general, 375 de Cirugía general, 75 de Ginecología y Obstetricia y 75 de Pediatría.

Cada planta comprende una unidad clínica de hombres y otra de mujeres, y los dormitorios de enfermos tienen capacidad para seis, cuatro, dos y una camas.

De un modo general, cada clínica se completa con los servicios de comedor y estar de convalecientes, puesto y cuarto de trabajo de enfermeras, esterilización de cuñas de cama, servicios higiénicos (W. C., baños, duchas), lencería, pequeño cuarto para útiles de limpieza, etc.

Como servicios comunes a hombres y mujeres, se cuenta con un pequeño laboratorio para análisis elementales, dos salas de curas, el office y el cuarto de recogida de ropa sucia.

En esta clínica se han instalado cuatro nidos: dos para niños normales, uno para prematuros con cunas termostáticas y otro para contagiosos. Además, cuenta este servicio con la instalación de preparación, limpieza, dosificación y esterilización de biberones.

Coincidiendo con las plantas destinadas a Medicina general hemos situado los laboratorios generales, el servicio de reanimación y banco de sangre y la central de esterilización y farmacia.

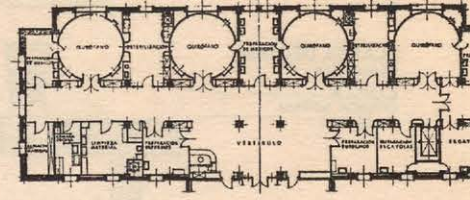
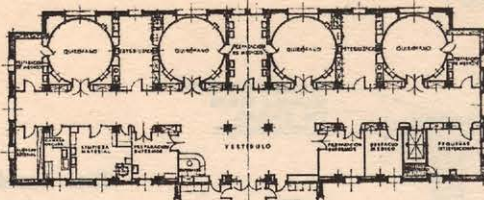
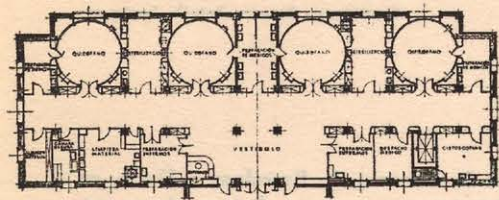
Estos servicios están enlazados con cada planta de Cirugía por medio de aparatos elevadores, que sirven para distribuir el material esterilizado desde la central a cada una de las subestaciones de esterilización e, igualmente, desde farmacia.

Los servicios quirúrgicos están enlazados con el de reanimación por un contacamillas, destinado exclusivamente para el traslado de enfermos operados.

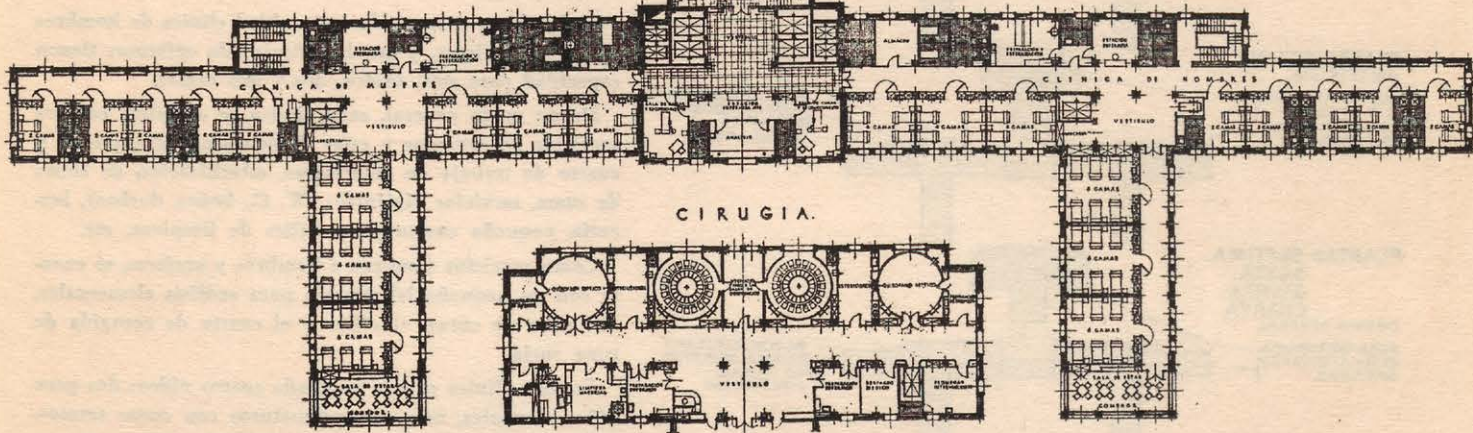
En la última planta se encuentra la residencia de Hermanas y la Capilla.

La planta baja se destina a los servicios de Dirección, Biblioteca de médicos, salas de Juntas y Conferencias, administración, oficinas, admisión de enfermos, y departamentos de radiodiagnóstico, radioterapia, ródium, electromedicina e hidroterapia y mecanoterapia, llevando anejas, cada uno de ellos, sus salas de espera y aseos para ambos sexos.

La planta de semisótano comprende los servicios generales de cocina con todos los locales precisos, tales como: preparación y distribución de alimentos, almacenes generales y de uso diario, fregaderos, cámaras frigoríficas y producción de hielo, cafetería y repostería, etc.; el lavadero general está integrado por: un cuarto de desinfección, zona de llegada y clasificación de ropa, sala de máquinas de lavar, secaderos, costura, plancha y lencería generales. Próximo a la cocina se encuentran los comedores de personal subalterno, vestuarios y aseos. En



PLANTA 7ª



PLANTA 5ª

PLANTAS 4ª-5ª-6ª y 7ª

esta planta, también se ha dispuesto la vivienda del conserje, dormitorios de personal, cuadro general de instalación eléctrica, megafonía, sala de aparatos de acondicionamiento de aire, producción de gas, vacío y central de oxígeno y, por último, el servicio de necropsias con sala de autopsias, cámaras frigoríficas para conservación de cadáveres, laboratorio de Anatomía patológica, museo y capilla mortuoria.

Independientemente del bloque principal de la Residencia se ha construido un edificio para central térmica, instalación de transformadores de energía eléctrica y grupos electrógenos.

En cada planta de Cirugía se ha dispuesto un servicio quirúrgico, compuesto de cuatro salas de operaciones, entre las que se han situado las subestaciones de esterilización, cada una

de las cuales es común a dos salas de operaciones, y en comunicación con éstas están las salas de preparación de cirujanos, dotadas de lavabos con agua estéril. Estos servicios cuentan con: vestuarios para médicos y enfermeras, cuarto de limpieza de material, dos salas de preparación de enfermos, pequeño almacén y cámara oscura.

Esta disposición es distinta en la clínica de Cirugía especial, a la que se ha dotado de una sala para cistoscopias y otra para fracturas y yesos.

También en la clínica de Ginecología y Obstetricia, en su servicio de Partos, se han instalado, además de las dos salas de operaciones, cuatro salas de labor y partos normales, y baños para los recién nacidos.

Proyecto de Ambulatorio, en Barcelona (en construcción)

Arquitecto: Aurelio Botella Enriquez

Por la disposición de las plantas se ha proyectado una fachada continua, enlazando con una curva de gran radio las fachadas de las dos calles.

El edificio, en sus plantas de sótano y baja, ocupa la totalidad del solar, y en ellas se alojan los servicios de Acondicionamiento, central de transformación eléctrica, grupo electrógeno, carboneras y leñeras en planta de sótano, y en planta baja servicios de recepción de enfermos, servicios administrativos y todas las consultas y servicios correspondientes a Rayos X, Terapias, Fisioterapia, etc.

Sobre la planta baja se han construido seis plantas, en las cuales se alojan los consultorios de todas las especialidades médicas.

En el ático se ha instalado una Sala de Conferencias y el Laboratorio general del edificio.

Las plantas de consulta están distribuidas de forma que cada consultorio tiene enfrente su sala de espera para enfermos. La principal novedad de estas plantas de consultas consisten en la existencia de tres circulaciones: una de entrada de enfermos, los cuales llegan por el vestíbulo principal, situado en el eje