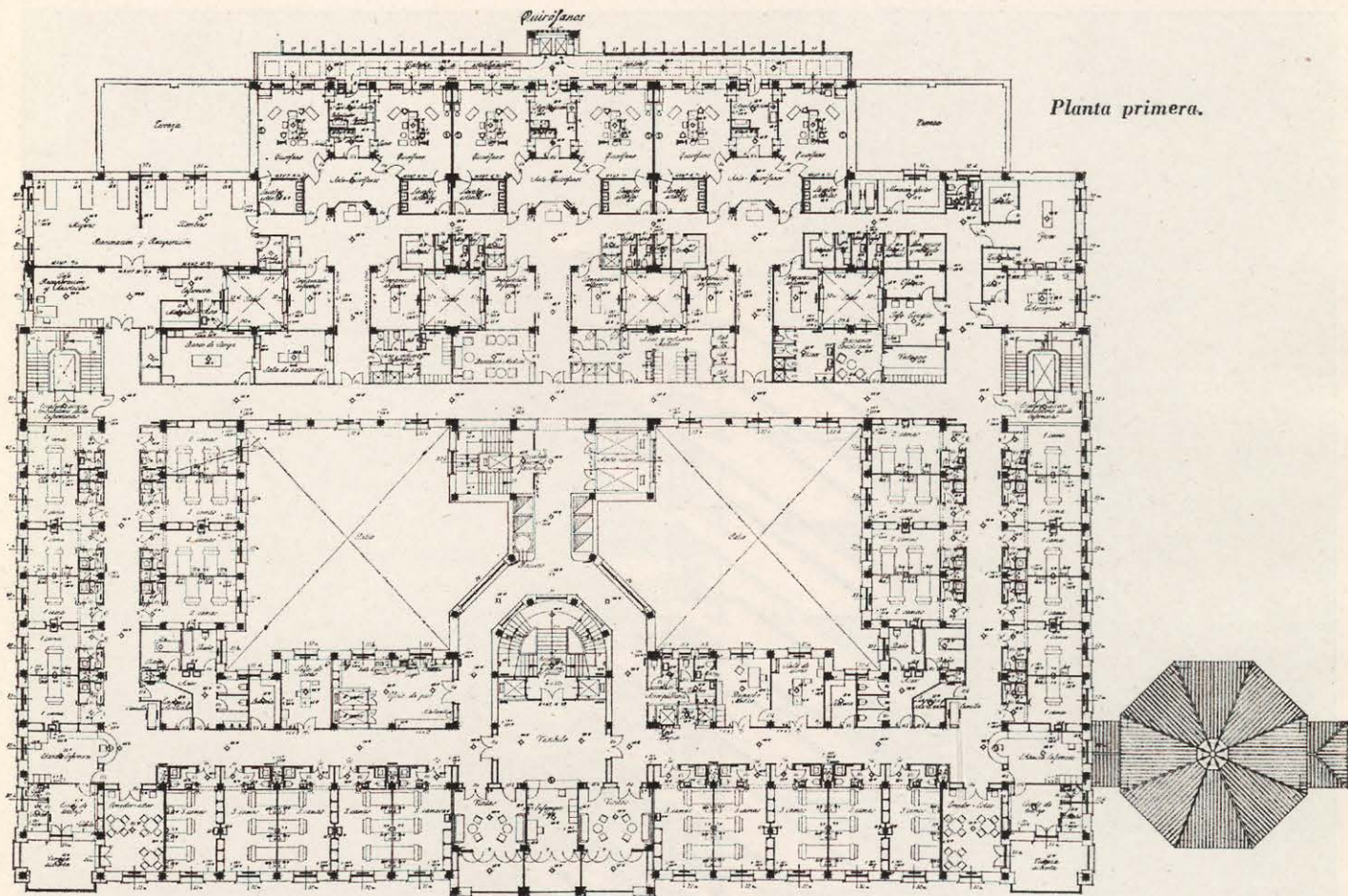


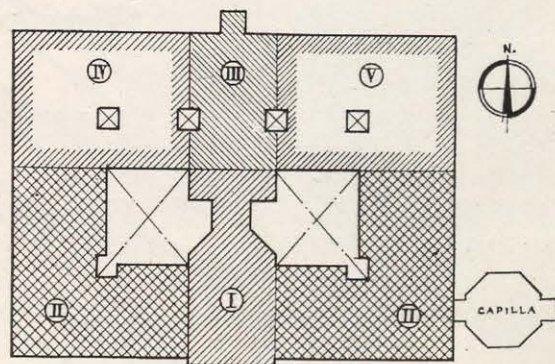
Residencia Sanitaria de Málaga

Germán Alvarez de Sotomayor, Arquitecto



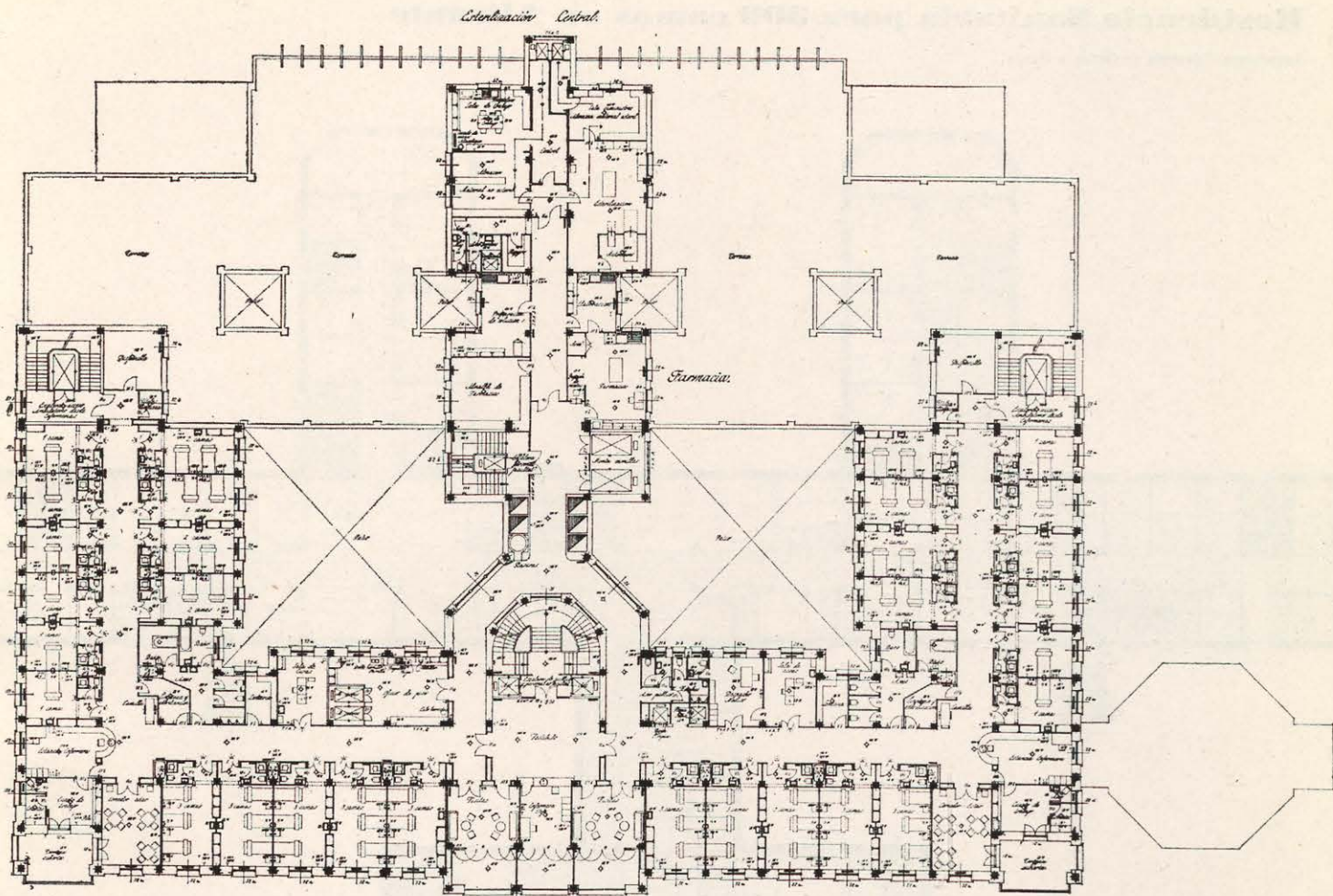
Planta de semisótano.—I, Ingreso personal subalterno. Comedores de Enfermeras y de personal subalterno. Cafetería. Escaleras Centrales y ascensores para visitas, enfermos y personal facultativo. II (izqda.), Cocina. Preparación alimentos. Víveres, etc. II (dcha), Vestuarios personal subalterno. Dormitorios mujeres de servicio. Lavandería, plancha y almacén de ropas. III, Almacenes generales. IV Vivienda Conserje. Mortuorio y Autopsias. V, Almacenes generales. Servicio de desinfección y desinsectación de ropas y personas.

Planta Baja.—I, Acceso principal de enfermos, público y personal facultativo. Vestíbulo general. Escaleras y ascensores de enlace central y vertical para visitas, enfermos y personal facultativo. Central de Teléfonos y estación de radiofonía. II (izquierda), Recepción de enfermos. Archivo historias clínicas. Biblioteca y salas de juntas y de descanso de médicos. Vestuarios de médicos, enfermeras y practicantes. Residencia de médicos internos. II (dcha.), Dirección, Administración y oficinas. Ingreso Capilla. Residencia de enfermeras internas. III, Vestíbulo y escalera de enlace de servicios clínicos, Quirófano de urgencia. IV, Laboratorio de análisis. Consultas de medicina, cirugía y especialidades. Escalera y montacamillas de enlace vertical y lateral con enfermerías. V, Radiología, Radioterapia



y Electroterapia. Escalera y montacamillas de enlace vertical y lateral con enfermerías.

Planta Primera.—I, Puesto central de enfermera. Salas de visitas para enfermos de ambos sexos. Escaleras y ascensores centrales para visitas, enfermos y facultativos. Circulación horizontal de enfermos en camilla a baterías de ascensores. II (izquierda), Enfermería de cirugía (29 camas de hombres). Oficio de piso y montacargas de comidas. II (dcha), Enfermería de cirugía (29 camas de mujeres). Montacargas de ropas.



Planta segunda.

Planta segunda.—I, El mismo destino que en planta primera. II, Enfermerías de cirugía (29 camas de hombres y 29 de mujeres). III, Central de esterilización y Farmacia.

Planta tercera.—I, Como en plantas inferiores. II (Izqda), Enfermería de Obstetricia (21 camas). Nido de cunas de recién nacidos. II (drcha.), Enfermería de Pediatría (26 camas de niños).

Plantas cuarta y quinta.—I, Como en plantas inferiores. II (Enfermerías de Medicina (29 camas de hombres y 29 de mujeres).

Planta sexta.—I, Como en plantas inferiores. II, Enfermerías de infecciosos (9 camas de hombres y 9 de mujeres). Circulación exterior de visita. Terrazas.

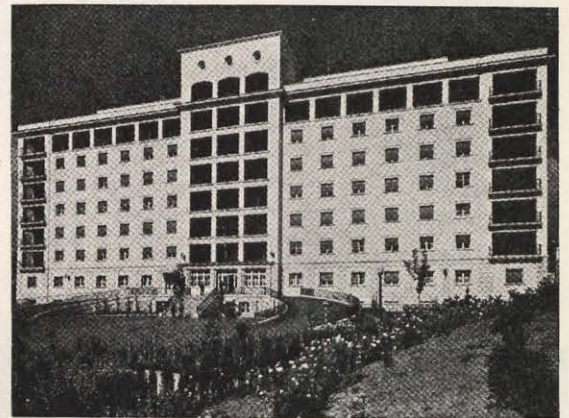
Planta séptima.—Residencia de Monjas.

Planta octava.—Depósitos de agua. Almacén de enseres.

CARACTERÍSTICAS ESPECIALES DE LA COMPOSICIÓN DEL EDIFICIO

1. *Desarrollo en planta.*—La superficie muy accidentada del terreno, con fuertes desniveles, ha obligado a un repliegue de las alas de enfermerías, en ángulo recto con la línea de fachada Sur o principal, para facilitar la circulación alrededor del edificio y para reducir los movimientos de tierra y evitar plantas enterradas.

2. *Sistema de circulaciones.*—La circulación de visitas se en-



cuentra totalmente independiente de la circulación de camillas a los servicios clínicos y quirúrgicos.

La comunicación entre cada enfermería y los servicios clínicos o quirúrgicos es doble, pues puede utilizarse el sistema de montacamillas centrales o la escalera.

La circulación de los médicos y enfermeras, entre enfermerías y servicios clínicos o quirúrgicos, está resuelta por una escalera y un ascensor situados muy próximamente a la batería de montacamillas centrales.