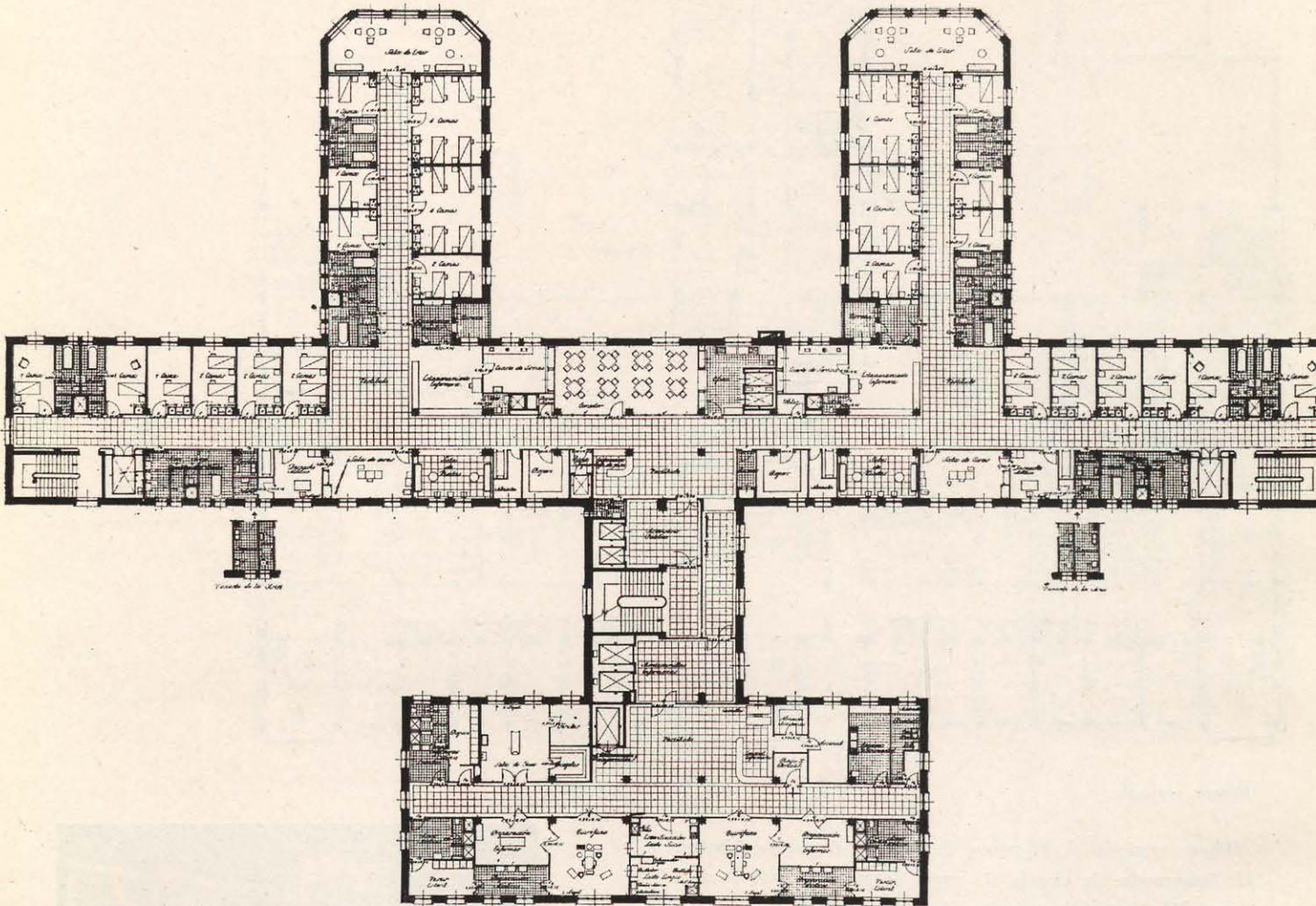


Residencia Sanitaria para 300 camas en Alicante

Arquitecto: Eduardo de Garay y Garay.



Planta quinta.



La construcción principal queda situada en el centro del solar, orientando su fachada principal a Nordeste, a la cual da acceso la entrada, mediante una rotonda, o sea directa al eje principal de la edificación.

Consta el edificio de dos cuerpos principales, unidos por un cuerpo de unión, en el que queda emplazada la escalera general del edificio, que establece la comunicación vertical entre las doce plantas de que consta este edificio.

A los efectos de la descripción de la Residencia, la consideramos dividida en tres cuerpos. Un cuerpo principal en el que se desarrolla el Ambulatorio y quirófanos; un cuerpo central que establece la comunicación vertical entre todas las plantas del edificio y otro cuerpo posterior en el que quedan emplazadas las enfermerías. Este cuerpo posterior se amplía con otros dos más para los mismos servicios, en toda la altura del edificio, y otro pequeño a eje de la edificación, que se eleva solamente en dos plantas, donde queda situada la Capilla.

En planta de sótanos queda emplazada la galería de servicios, y en una zona central se sitúa la sala de calderas, carboneras y motores de ascensores, etc.

En planta de semisótanos, en el cuerpo principal, el almacén general, almacén de material sanitario, dormitorios y aseos del servicio, y en el cuerpo posterior, las cocinas con almacén de víveres, lavadero y plancha, y en la zona izquierda, con entrada independiente, la zona de mortuorio.

En planta baja, en el cuerpo principal, el vestíbulo de ingreso, y en la zona derecha de dicho cuerpo los servicios de Dirección y Administración, Biblioteca, Sala de Juntas y descanso de médicos, y en la zona izquierda, los Servicios Médicos de urgencia. En el cuerpo posterior, en su zona central, queda emplazada la Capilla, y en el resto de las plantas, las enfermerías de Medicina General.

En planta primera y en el cuerpo principal, y en su zona izquierda, los servicios de Radiodiagnóstico y Electroterapia, y en la zona derecha, la Farmacia y el Laboratorio, y en la zona posterior la enfermería de Medicina General de hombres.

En planta segunda, en el cuerpo principal, la central de este-

rilización y el departamento de reanimación, y en el cuerpo posterior la enfermería de Pediatría.

En planta tercera quedan emplazados, en el cuerpo principal, los quirófanos y Sala de labor, y en el cuerpo posterior, la enfermería de Obstetricia.

En planta cuarta, en el cuerpo principal, los Servicios de Quirófanos, y en el cuerpo posterior la enfermería de Cirugía general de hombres.

La planta sexta tiene una disposición análoga a la de la planta quinta.

En planta séptima, en el cuerpo principal, la Residencia de practicantes y médicos, y en el cuerpo posterior, la enfermería para 18 camas de aislamiento de mujeres y hombres, a derecha e izquierda del referido cuerpo posterior.

La planta octava desaparece totalmente en el cuerpo principal, y en el cuerpo posterior queda emplazada la Residencia de religiosas y enfermeras.

En la planta de terrazas quedan instalados los departamentos de animales de laboratorio y almacén de piensos.

Asimismo en esta planta queda alojado un depósito de hormigón armado de una capacidad de 90 metros cúbicos de agua para el normal abastecimiento de la Residencia.

Residencia Sanitaria para 100 camas en Palencia

Arquitecto: Eduardo de Garay y Garay.

La construcción se eleva en seis plantas; una planta de semisótanos exenta en gran parte de su perímetro. Bajo esta planta de semisótanos se ha construido en parte un segundo sótano donde se alojan todos los servicios de calefacción, carboneras, producción de agua caliente, producción de vapor, aireación y refrigeración, etc. La disposición del edificio es una doble T, en cuyo eje principal, en planta baja, se sitúa el gran vestíbulo general de acceso. En su zona derecha, recepción y dirección, sala de médicos, y en el ala derecha el Ambulatorio de la Residencia. En la zona izquierda, respecto al vestíbulo, la escalera y dos grupos de ascensores que establecen la circulación vertical entre todas las plantas del edificio, con circulación independiente de enfermos y visitantes. En el ala izquierda, el quirófano de urgencia con acceso independiente, radiodiagnóstico y Terapia profunda, y en su eje la Capilla de la Residencia.

En planta de semisótanos y en su fachada posterior, orientada a Poniente, se sitúa el acceso del personal de servicio; a izquierda y derecha, los roperos de enfermeras y auxiliares femeninos y masculinos, con sus respectivos aseos, los dormitorios de servidumbre y el mortuorio, con su servicio completo de Laboratorio, sala de autopsias, cámara frigorífica de conservación de cadáveres con acceso completamente independiente y en comunicación con un ascensor con todas las plantas de la

