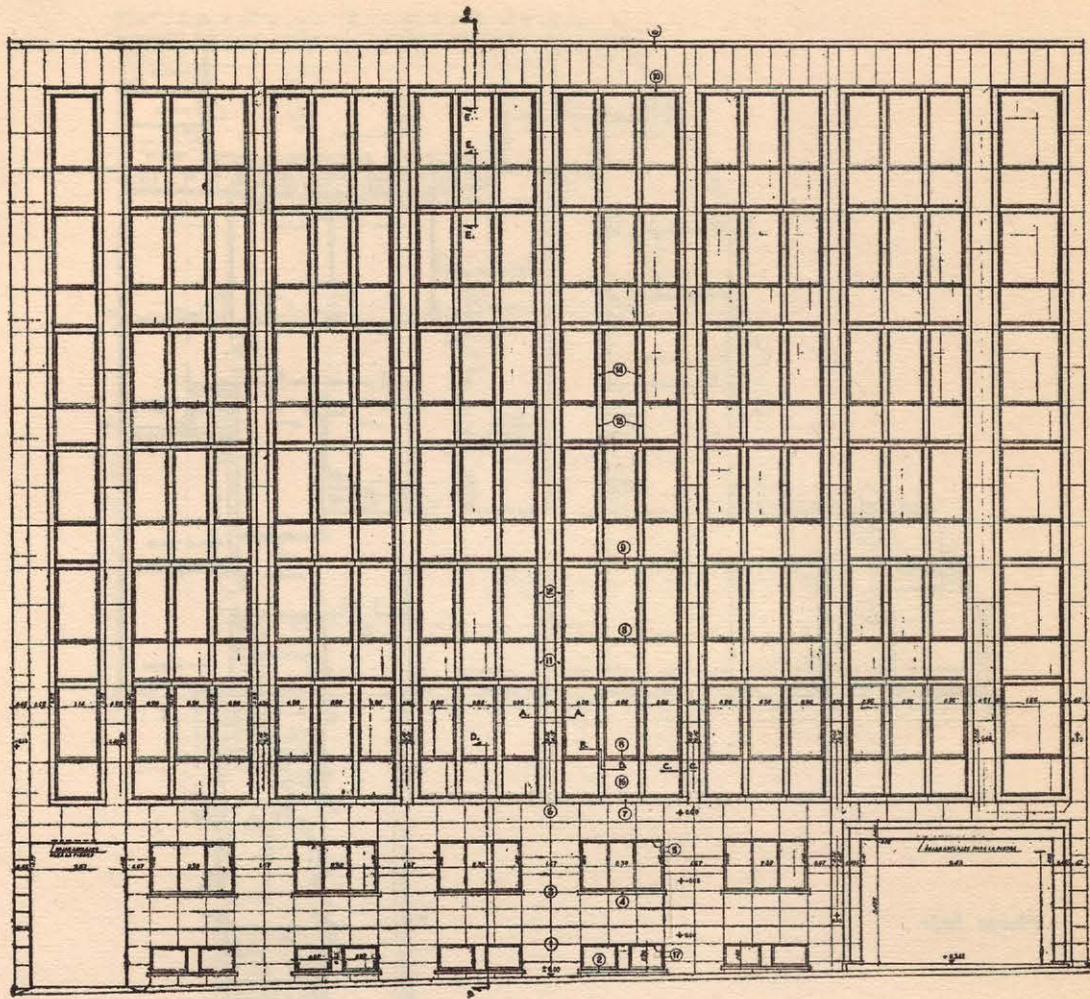


Clínica Virgen de la Paloma (Madrid)

Arquitecto:
Aurelio Botella Enriquez.



Alzado.

Planta primera.

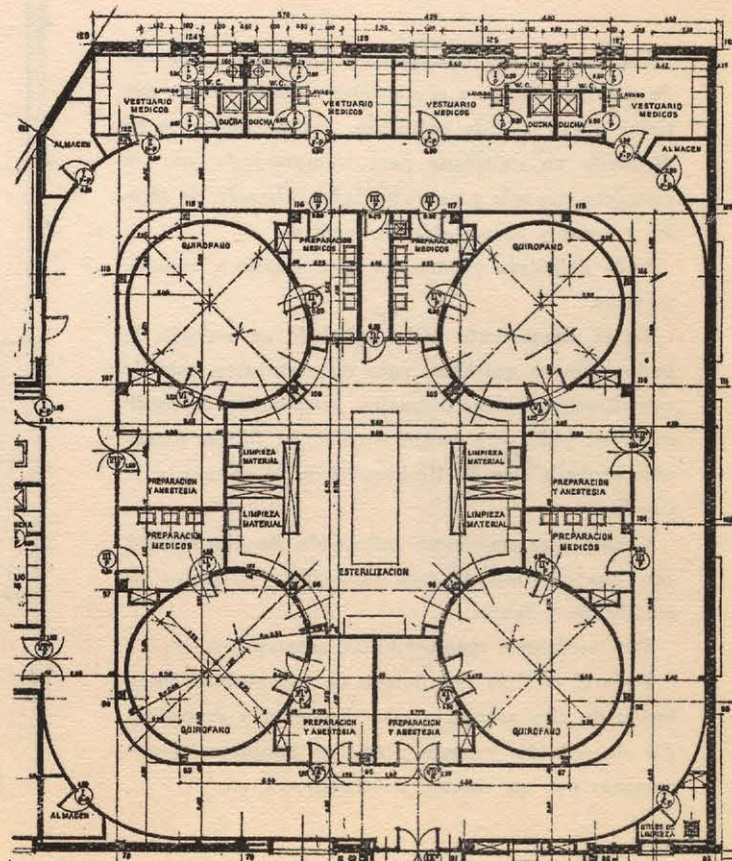
En su construcción se ha utilizado la posibilidad de construir en el patio de manzana tres plantas. De esta manera, en la zona de edificación alta con fachada a la calle del General Mola, se han proyectado la planta de semisótano, dedicada a los servicios generales de cocina y sus dependencias y lavaderos, costura y plancha y almacenes generales.

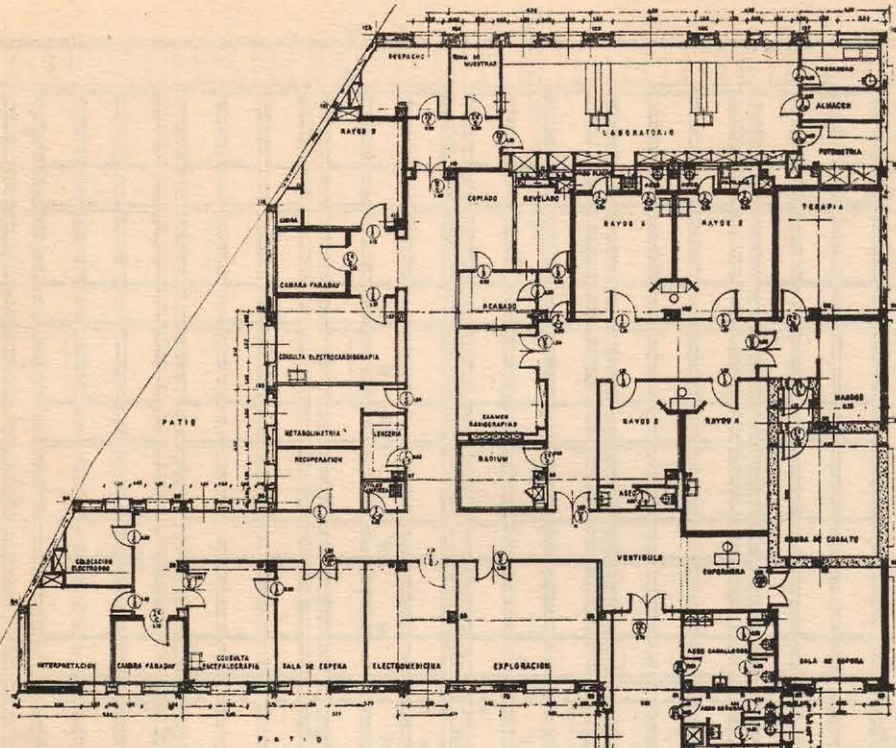
En la planta baja el ingreso a la clínica, Dirección, Administración, etc., cafetería y consulta de Otorrinolaringología.

En esta misma planta, pero en la construcción del patio de manzana, el servicio de Laboratorio, Radiología y Radioterapia, Encefalografía y Electrocardiografía, es decir, servicio general de diagnóstico y pruebas funcionales.

Las plantas superiores, dedicadas a hospitalización, con habitaciones individuales, con su aseo y los servicios generales de planta, estación de enfermeras, office, lencería, limpieza y esterilización de cuñas de cama, preparación y esterilización de material de cunas, etc.

En la planta primera, en el patio de manzana, el departamento quirúrgico constituido por cuatro grandes quirófanos cubiertos con bóveda para en ella disponer un conjunto de focos múltiples para la iluminación del campo operatorio. Estos cuatro quirófanos cuentan cada uno con una sala de preparación de cirujanos y una de anestesia o preparación de enfermos.





Planta baja.

Entre los cuatro quirófanos se ha dispuesto la sala de esterilización para el suministro simultáneo de material estéril a cada quirófano. Independiente se ha dispuesto un quirófano para traumatología, que se completa con sala para escayolados, almacén de férulas y aseos y preparación de médicos.

Cada quirófano cuenta con un vestuario y aseo de médicos.

En la planta sexta se ha instalado un servicio de partos, con su quirófano para intervenciones, sala de esterilización, partos normales, preparación de médicos y un nido para recién nacidos. La última planta está ocupada por la Residencia de Hermanas y la Capilla.

Cuenta con amplísima instalación de electricidad, con una estación de transformación y circuitos de alumbrado y fuerza.

Tres ascensores montacamillas, montaplatos, etc.

Todo el edificio está dotado de una perfecta instalación de aire acondicionado, distribución centralizadas de oxígeno y vacío, llamadas luminosas, busca personas por un sistema de transitores, etc.

