

LA ARQUITECTURA DESPUES DE LOS GRANDES MAESTROS

Antonio F. Alba, arquitecto.

Para el interesado en la crítica o el conocimiento de los valores de la cultura arquitectónica contemporánea, una revisión, aunque solamente parcial, de las distintas actividades en el campo del diseño arquitectónico y de la urbanística, le habrá producido un impacto de inquietud al confrontar sobre la escena mundial el equilibrio un tanto superficial de las distintas premisas, que el "movimiento moderno" había dejado sedimentado con la aportación de la obra de los grandes maestros.

La polémica y la diversidad de criterios que suscitan las mejores revistas europeas o americanas sobre la obra reciente, de un Mies van der Rohe, Le Corbusier, Gropius, y las últimas obras de Wright, justifican esta inquietud. El horizonte que ofrece el panorama internacional es confuso y desordenado; por una parte las tesis del primer "racionalismo europeo" parecían encajar en la demanda que la producción en serie exigía en torno a la noción de "técnica y progreso"; por otra, los esfuerzos de un individualismo romántico podrían justificar, aun encajados en los esquemas de un neo-capitalismo o de los sistemas totalitarios, una actividad creadora dentro de un clima de objetividad más afín con las necesidades del hombre alienado.

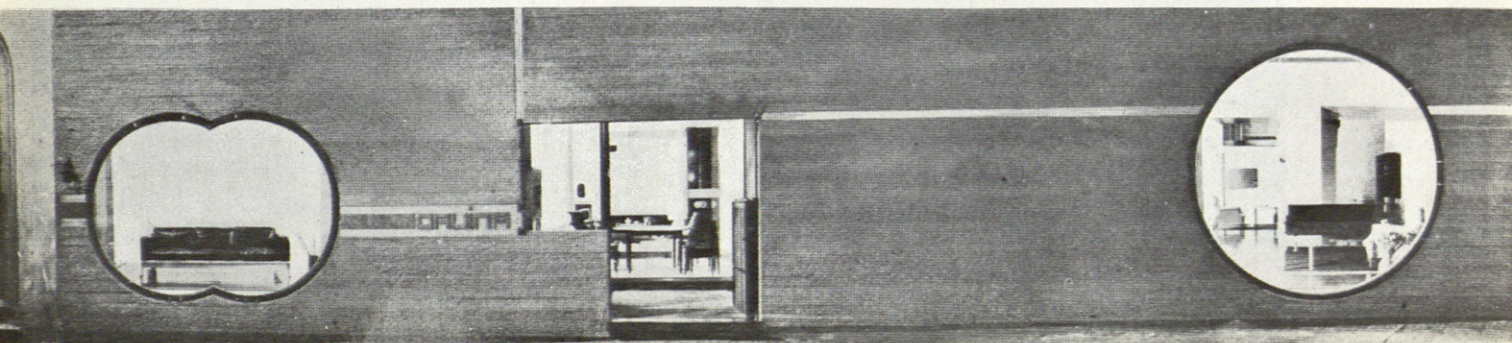
"El individualismo romántico, la utopía profética, como recientemente señalaba Paolo Portoghesi, son dos aspectos de una misma crisis, en la base de la cual están un defecto análogo de conocimiento y valoración de la sociedad; de una parte un conocimiento meramente intuitivo y sentimental, que tiende poco a poco a identificar con ella un determinado ambiente restringido e idealizado; por otro, un conocimiento estático

que excluye la posibilidad de un coloquio directo ofreciendo soluciones "técnicas" a un problema sustancialmente humano."

El afán un tanto apresurado de acentuar los valores positivos que ofrecía una técnica, integrándoles dentro del campo de la estética, creó en el período de las dos guerras europeas un clima de confusionismo que justificó en parte el que se creyera resuelto el dilema entre arte y sociedad. Las generaciones de la posguerra europea, inmaduradas culturalmente, desarrollaron los principios de un racionalismo que carecía de base en una sociedad del industrialismo ya evolucionado; por otra parte, el impacto de una vanguardia figurativa y la sobrevaloración de la obra de los grandes maestros y sus repertorios formales, amputaron en parte el desarrollo de un lenguaje arquitectónico que en la actualidad se perfila confuso y discontinuo.

El primer período de la posguerra europea se caracteriza por un trabajo de reconstrucción en una Europa arrasada y dividida. Italia se levanta contra una arquitectura dirigida; aparece el "revival" como sucedáneo a una arquitectura impuesta por el poder político; el entronque con una herencia histórica tan potente, apenas tiene vigor y sus resultados se quedan reducidos a locales aportaciones.

Los trabajos de un Mario Ridolfi, con una visión artesanal de la profesión y las aportaciones de un Gardella, Franco Albini y Scarpa, por la honestidad de su planteamiento y la calidad de su ejecución, quedan un poco al margen tanto por la singularidad de sus trabajos como por el alejamiento de su lenguaje arquitectónico

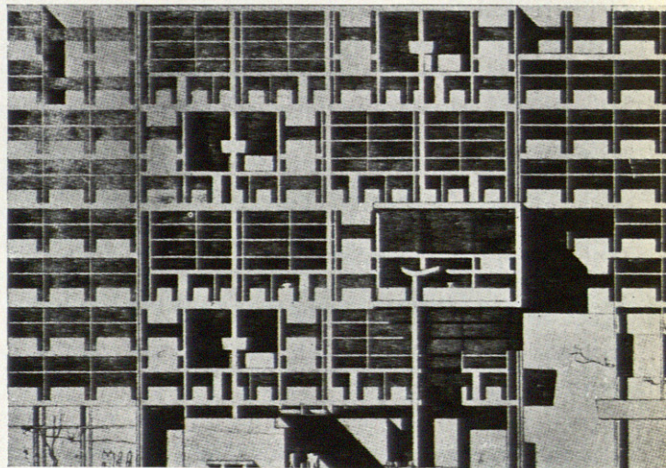


de las corrientes un tanto parciales, que mantienen y difunden dos de las grandes y bien dirigidas revistas mundiales, *Casabella* y *L'Architettura*; las generaciones jóvenes vienen encasilladas por la dirección que estas revistas infunden y su trabajo viene programado por el repertorio formal, históricamente insostenible, que ellas postulan. "Abandonar el problema del "radicamento" de la arquitectura en la cultura y en la sociedad en que vivimos—ha escrito uno de los primeros críticos italianos—es un acto de presunción y de impotencia."

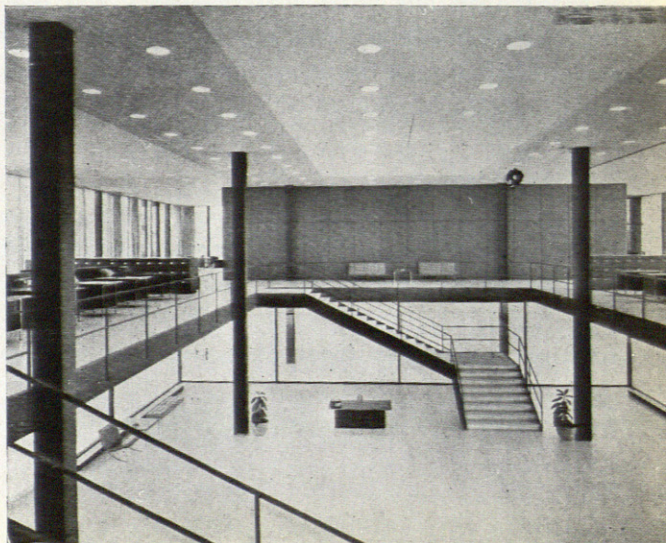
La reconstrucción urbana, el crecimiento masivo de algunas ciudades y los nuevos planeamientos de ciudades y centros de habitación son esquemas más o menos adaptados de los planes ideales de los años veinte y épocas anteriores. Ideas e intenciones de Geddes y Howard son traducidas con ligeras variantes en las "new towns" inglesas; los conceptos de Bakema y Van der Brock, en su centro comercial de Rotterdam, son consecuencia de las planificaciones de barriadas obreras en muchos de los ejemplos de la escuela de Amsterdam. Los nuevos centros de las desarrolladas comunidades suecas de Vallingby y Fastad justifican más su potencial económico que su calidad urbanística y arquitectónica. Las referencias y publicaciones que ofrecen en este sentido los países comunistas, quedan al margen de un planteamiento urbano; su fe en un progreso y solución técnica justifican toda su actividad, en cuanto a la construcción se refiere, pero hoy apenas tiene vigencia la tesis formulada en los años veinte, que un progreso técnico pueda por sí mismo resolver los problemas que existen en la problemática arquitectónica actual. La he-



2



3



4

1. CARLO SCARPA. Local comercial. Bolonia.
2. FRANCO ALBINI. La Rinascente. Roma.
3. LE CORBUSIER. Edificio del Secretariado. Chandigarh.
4. M. V. der ROHE. Oficinas para el Ron Bacardí. Méjico.

rencia del "neoplasticismo" con los diferentes matices que en Holanda se desarrollaron han sido interpretados por los jóvenes arquitectos con gran honestidad, tanto en la planificación urbana como en detalle arquitectónico. El material es utilizado de una forma sistemática y racional y el grado de construcción es de admirable tono. La fuerte personalidad de Bakema y Van der Broek se deja sentir aun dentro de un lenguaje perfectamente encuadrado en vocabulario y postulados del funcionalismo. Aldo Van Eich representa a las jóvenes generaciones con una fuerte influencia de sus años de formación en América; su obra, aún escasa, justifica su prestigio, aún no muy difundido por la propaganda de libros y revistas.

El magisterio de un Mies van der Rohe desde su plataforma de América se hace sentir de una forma abrumadora en Alemania; su sistemática, su doctrina perfectamente precisada en el pabellón de Barcelona (1929) se difunde desde los centros de habitación a las edificaciones de masas y la industria. El acero y cristal, con las variantes de plásticos como revestimientos, son los materiales utilizados, con las limitaciones y posibilidades que el acero impone. Los edificios que Mies realizó frente al lago en Chicago y las diferentes construcciones para el Instituto Tecnológico de Illionis han sido el punto de partida para la vasta red de construcciones realizadas en Alemania. Hans Chcharoun es el representante más fiel de una arquitectura orgánica más de pensamiento que de realización; su obra recuerda en algunos aspectos ciertas reminiscencias de Mendelsohn. Aunque con una expresividad más liviana, la herencia del Bauhaus no desaparece aun en sus recientes construcciones. Oswald Hungers representa en algunos aspectos la mentalidad de las jóvenes promociones europeas de arquitectos. Su arquitectura—como él declara—"no es ni romántica ni racionalista, ni tradicional ni moderna; busca descubrir la realidad del lugar, la realidad que vive en aquel lugar y su historia", intención que se manifiesta en muchos arquitectos jóvenes europeos, con una visión más objetiva y más real de los problemas que encierra hoy la arquitectura, y que están bastante lejos de aquella fórmula mágica del llamado "estilo internacional".

Las arquitecturas nórdicas están ligadas por una característica común; el contacto íntimo con la tradición viva, hecho revelador de esta característica que señalamos, es cómo los materiales se mantienen actualmente con una vigencia tradicional. El ladrillo, por ejemplo, se sigue utilizando con la misma profusión como en los edificios de la Edad Media. Los países escandinavos.

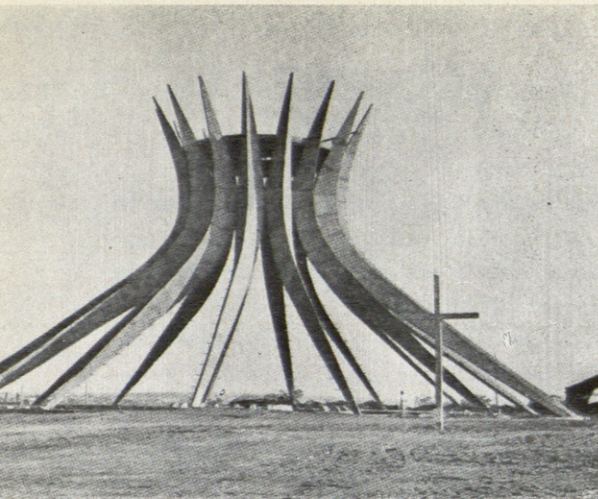
unidos por fuertes lazos a las condiciones de un trabajo artesanal, no es de extrañar que hayan podido introducir en la complejidad de las corrientes arquitectónicas actuales su amor por el detalle, las posibilidades que un material tiene y su empleo. De aquí nace esa corriente tan patente en todo el área nórdica de crear un medio favorable, tanto en las ordenaciones como en el diseño y en la ambientación, traduciéndose en la presencia constante de una escala humana a todas sus construcciones.

Arne Jacobsen, arquitecto de gran sensibilidad, sigue siendo en Dinamarca la figura más destacada, vinculado en sus primeras obras a las características más singulares del "neo-empirismo" nórdico; ha evolucionado en sus últimas obras hacia un campo más racionalista, no sólo en la rigidez de su composición, sino en la valoración de su espacio. Entre las figuras más destacadas de las generaciones jóvenes merece señalarse la fuerte personalidad de J. Uzton, destacado como uno de los valores más positivos de la arquitectura actual en su proyecto para la ópera de Sidney, donde introduce con gran fuerza expresiva valores plásticos estructurales que revelan una gran capacidad imaginativa.

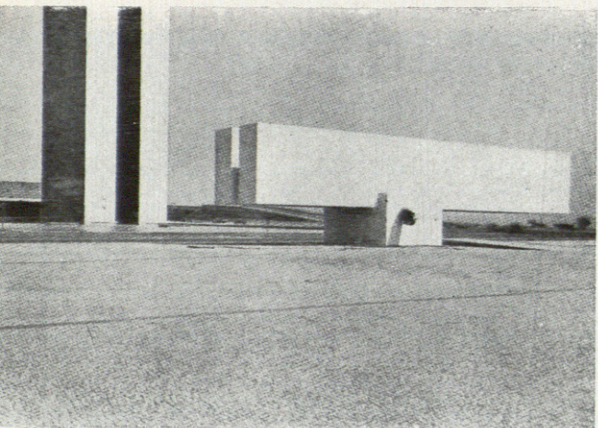
En la panorámica de la arquitectura nórdica, el problema del idioma arquitectónico parece que tiene una importancia secundaria con respecto a lo más fundamental: el espacio interior. La herencia de Gunnar Asplund, con su bagaje de romanticismo neoclásico, sigue siendo el aire que se respira en muchas de las mejores construcciones actuales en Suecia. El crematorio en el cementerio de Stokolmo, aun con su alejamiento histórico, sigue siendo una obra no superada por las generaciones actuales de arquitectos.

Sin duda alguna la personalidad más relevante sigue siendo Alvar Aalto; a pesar de estar encuadrado como el más joven de los maestros europeos, su obra, junto con la de Le Corbusier, sigue ofreciendo nuevas y auténticas aportaciones en el campo de la urbanística y del diseño arquitectónico; representante del movimiento orgánico en Europa. En su arquitectura busca que el hombre esté en su centro y alrededor de él desarrolla todo su tejido arquitectónico. Para Alvar Aalto lo importante es salvaguardar la actitud del espíritu, el sentimiento de libertad frente a los "slogan" de los planificadores que tratan de encasillar al hombre en una cuadrícula colectiva; su obra resume con gran significación el medio arquitectónico finlandés.

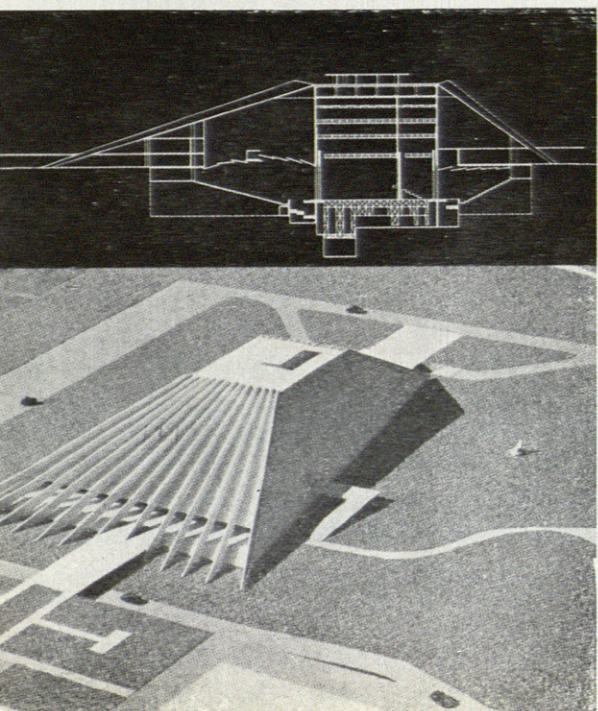
La presencia de los jóvenes se hace sentir con una orientación más racionalista, aunque siempre acompañada por una atención a los fenómenos orgánicos más



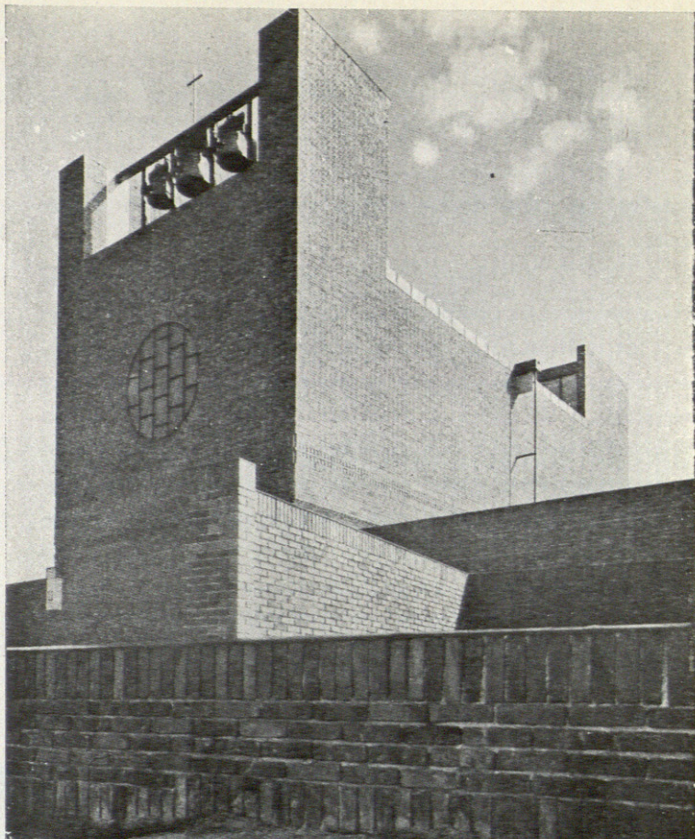
1



2



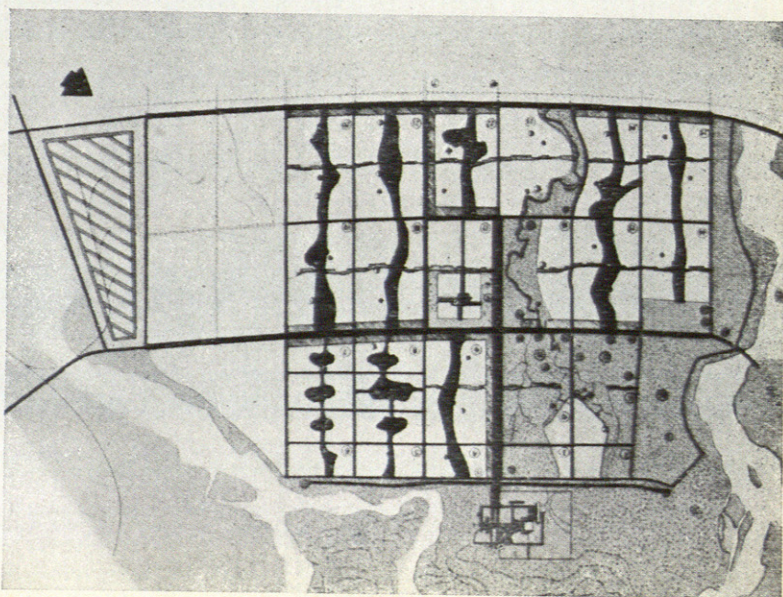
3



4

1. NIEMEYER y COSTA. Catedral. Brasília.
2. NIEMEYER y COSTA. Monumento a los Constructores. Brasília.
3. NIEMEYER y COSTA. Teatro Cívico. Brasília.
4. BORGSTROM y LINDROONS. Iglesia. Farsta.
5. LE CORBUSIER. Ordenación urbana. Chandigarh.

5



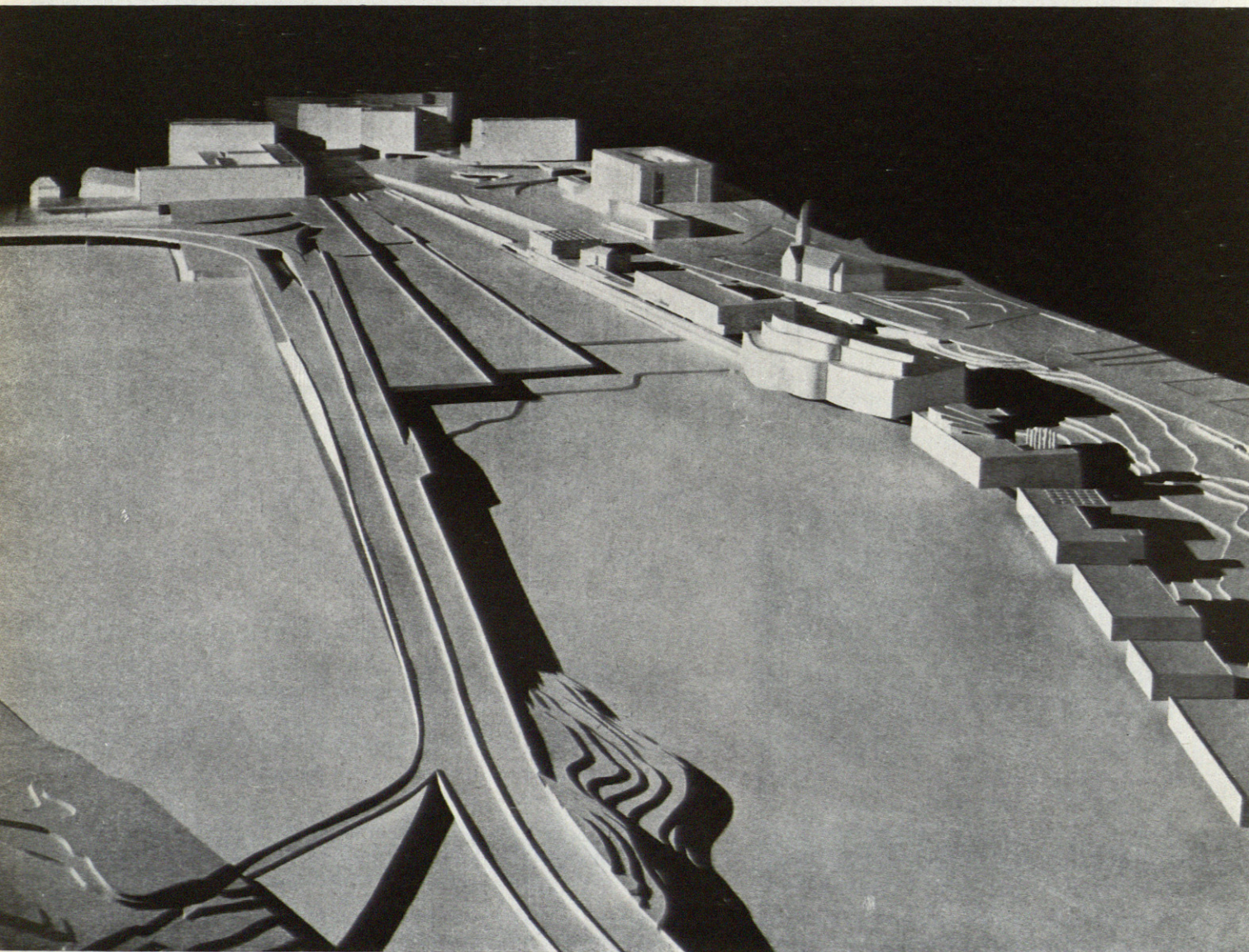
vitales; de ellos Reima Peitila es la figura más destacada.

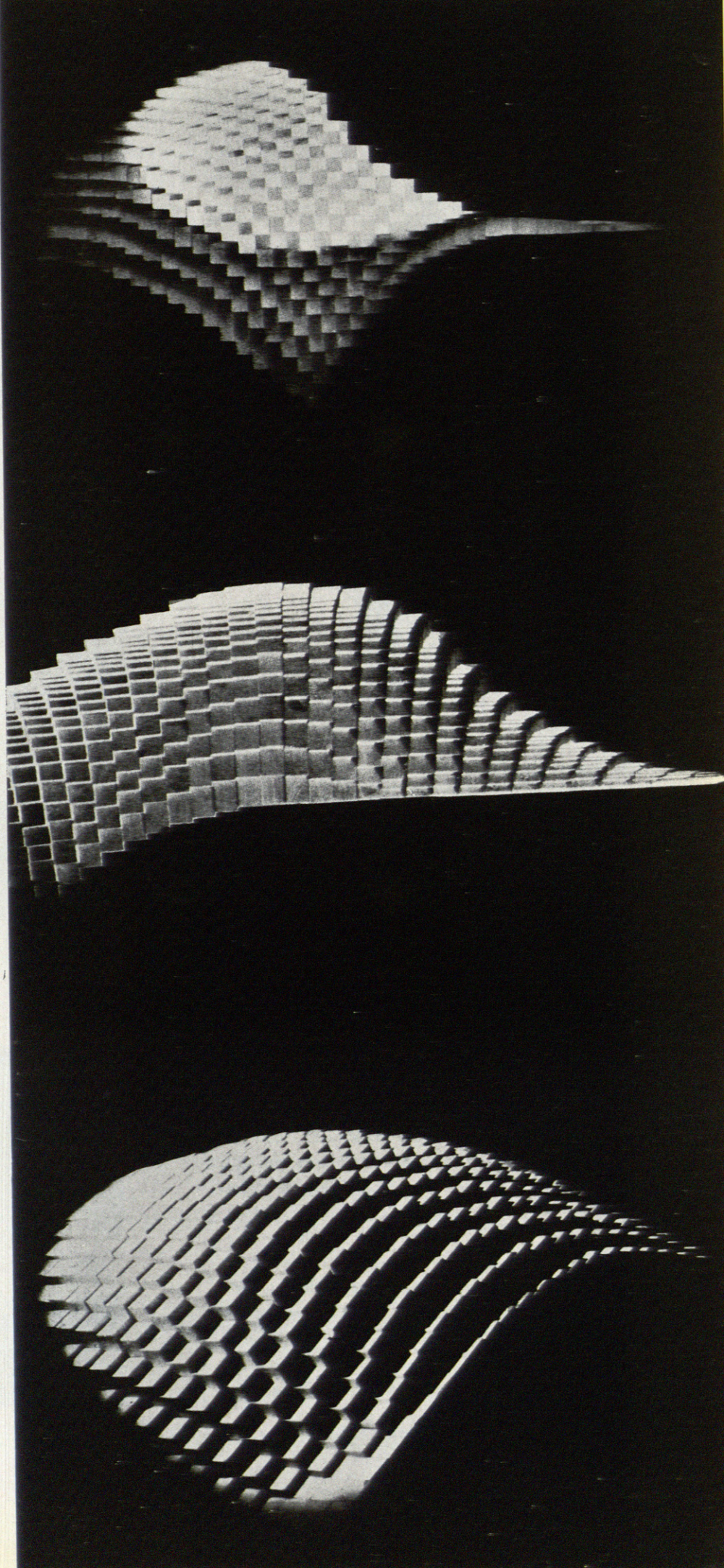
A raíz de la última guerra, muchos de los intentos para resolver el problema de la habitación se inclinaban por los términos de *standarización*, prefabricación o producción en masa. Este acercamiento racional está hoy relegado a un segundo término, utilizándose solamente algunos elementos que puedan ser requeridos por los distintos sistemas constructivos. La aplicación de la proporción ortogonal y la repetición de determinados elementos geométricos cede su paso a un concepto de "dinamismo celular", variabilidad encontrada en la natu-

raleza que se acerca más a las formaciones paternas de los cristales o fragmentaciones biológicas, que a la rigidez estática que ofrecía el esquema estructural. En este sentido pueden tomarse algunas de las aportaciones de Catalano y Félix Candela, con la gama estructural desarrollada por los elementos reglados, superficies tensadas y postensadas, bóvedas, etc., implícitas en algunos de sus aspectos en las primeras aportaciones de un Maillart, Freissinet, incluso de algunos trabajos de Augusto Perret.

En Inglaterra, con las publicaciones del profesor Wittkover y especialmente con su libro *Principios arquitec-*

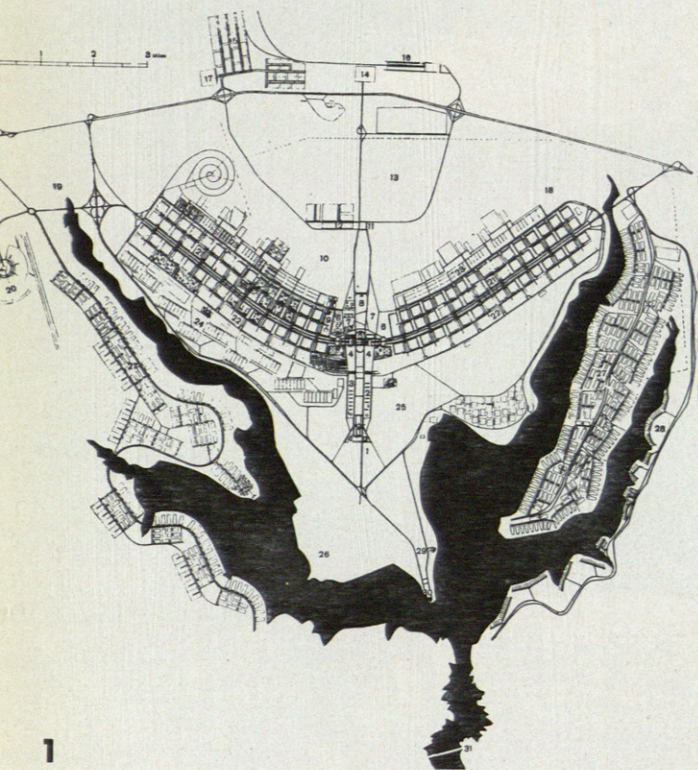
1





1. ALVAR AALTO. Ordenación del
centro de Helsinki.

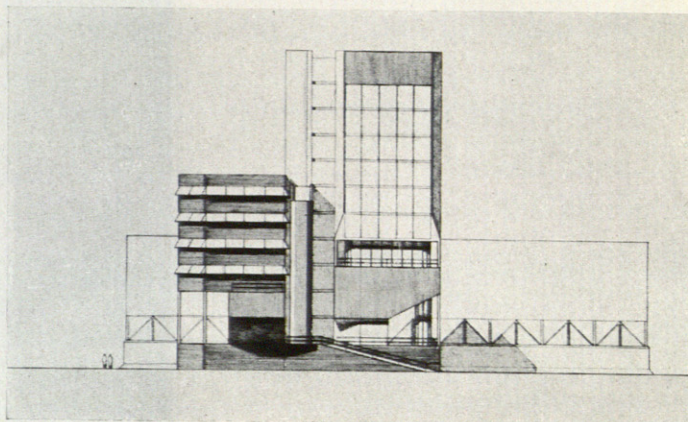
2. R. PEITILA. Ejercicios Modulares.



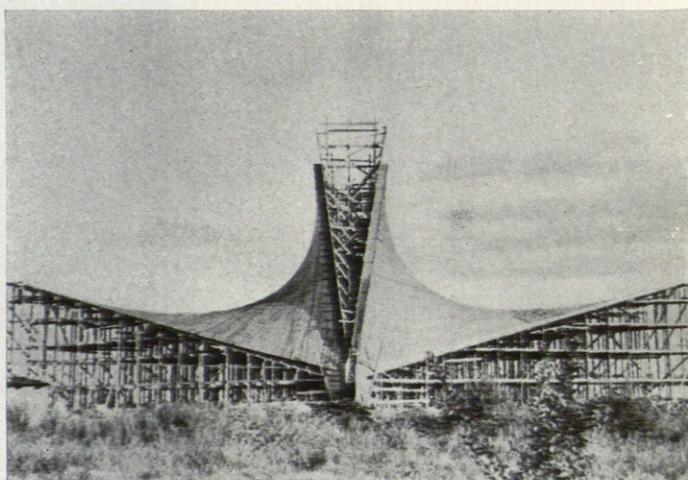
1

tónicos en la Edad del Humanismo, crearon un ambiente propicio para manifestaciones de un movimiento menor denominado "neo-paliadian", que, junto con las aportaciones del "brutalismo" y con una arquitectura de gran rigor ascético como la postula Ane James Stirlingn, han favorecido un ambiente muy propicio para una construcción encuadrada en una reacción hacia la forma y una revalorización de la experiencia, incorporada al uso de los métodos y sobre todo de los materiales tradicionales.

La influencia de Le Corbusier y su magisterio se acusa en toda la arquitectura japonesa de posguerra; la asimilación de la arquitectura doméstica japonesa es vertida en hormigón tensado o armado, con un cambio de escala considerable; el tratamiento de este material le ofrece al japonés una considerable gama donde expresar su sensibilidad. La figura más destacada sigue siendo Kenzo Tange, con Antonin Raymond, arquitecto que guarda un lugar muy destacado dentro del panorama arquitectónico japonés; su edificio del Readers Digest Building es el primer edificio después de la guerra en el que se utiliza el hormigón encofrado de Le Corbusier en forma específicamente japonesa. El contraste que se manifiesta entre



2

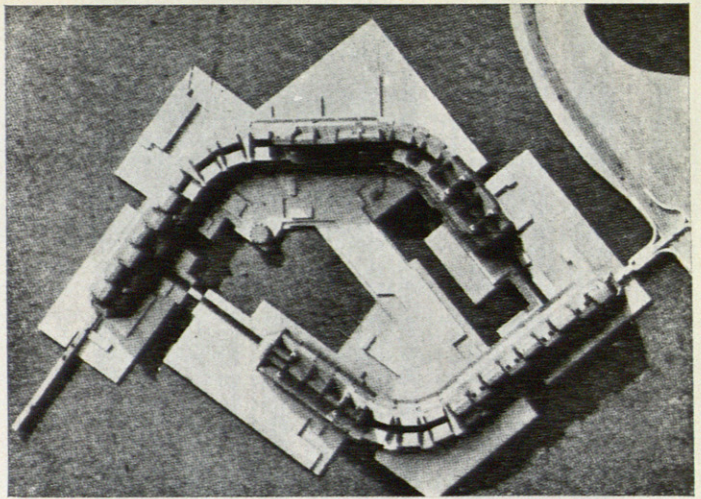


3



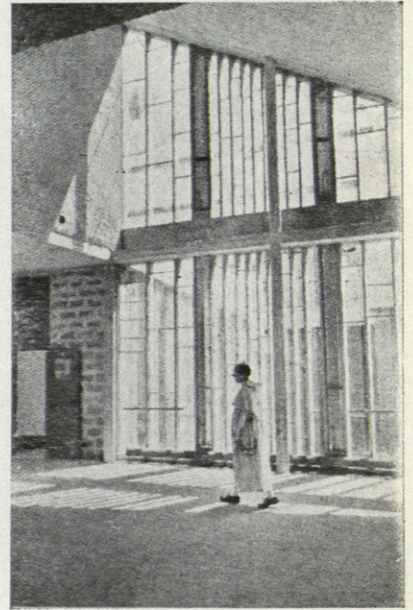
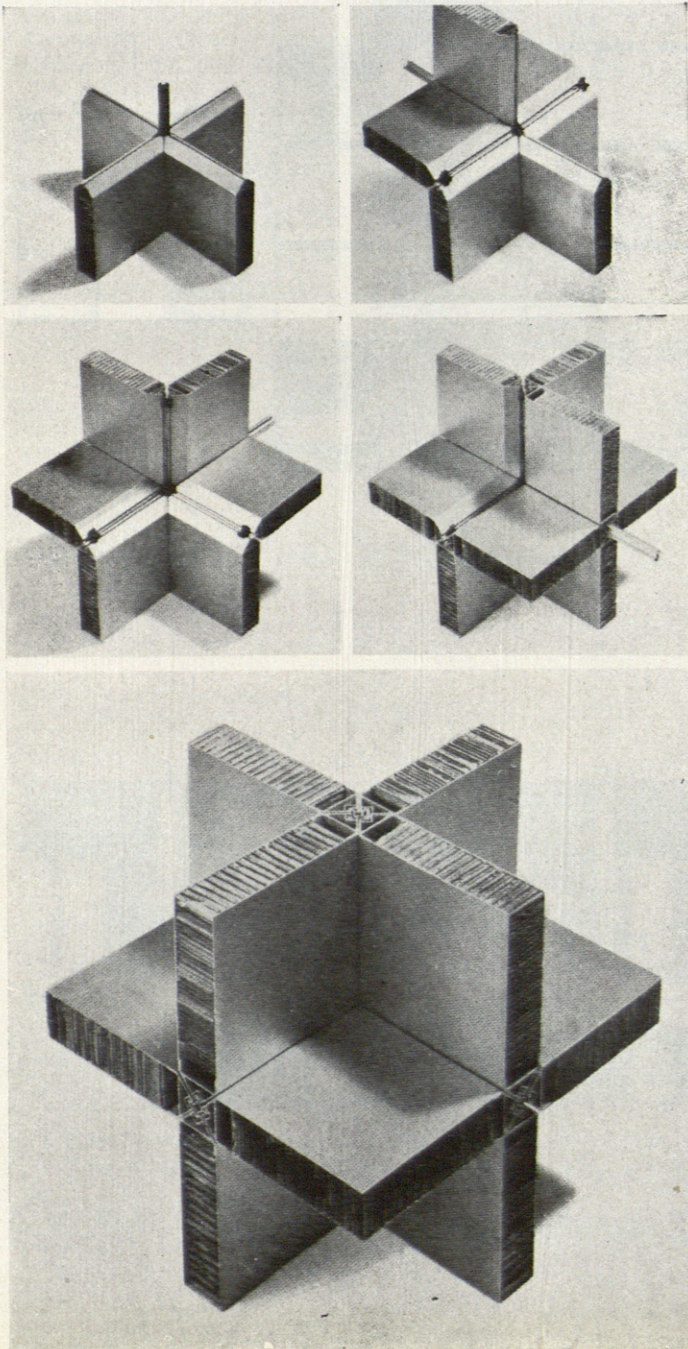
3

1. LE CORBUSIER. Chandigarh.
2. STIRLING y GOWAN. Escuela de Ingeniería. Leicester.
3. CANDELA. San José Obrero.
4. Sistemas modulares.
5. KENZO TANGE. Ordenación para una comunidad de 25.000 habitantes.
6. LE CORBUSIER. La Tourette.
7. LE CORBUSIER. Ayuntamientos. Chandigarh.



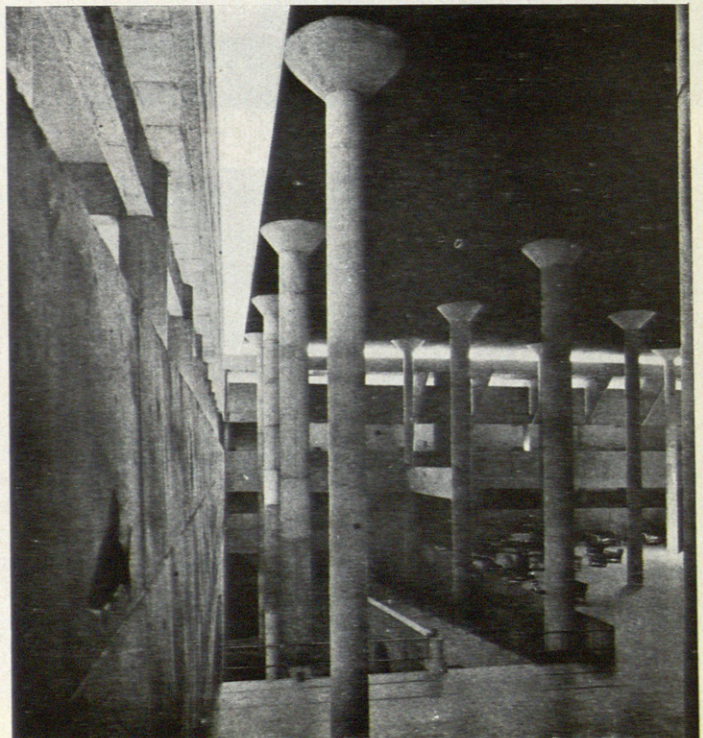
5

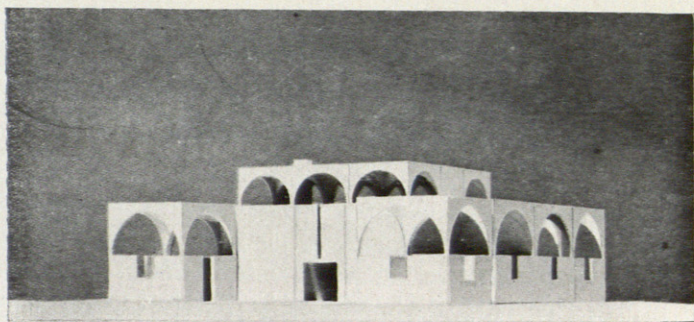
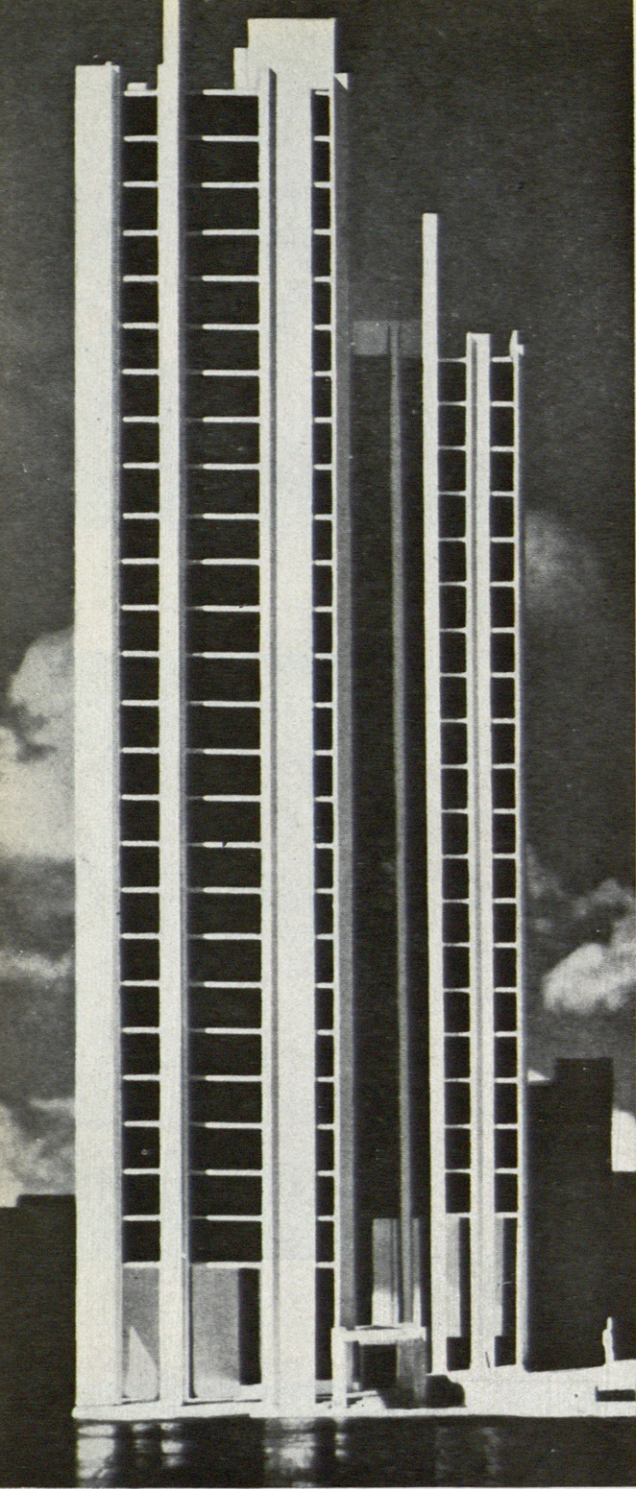
4



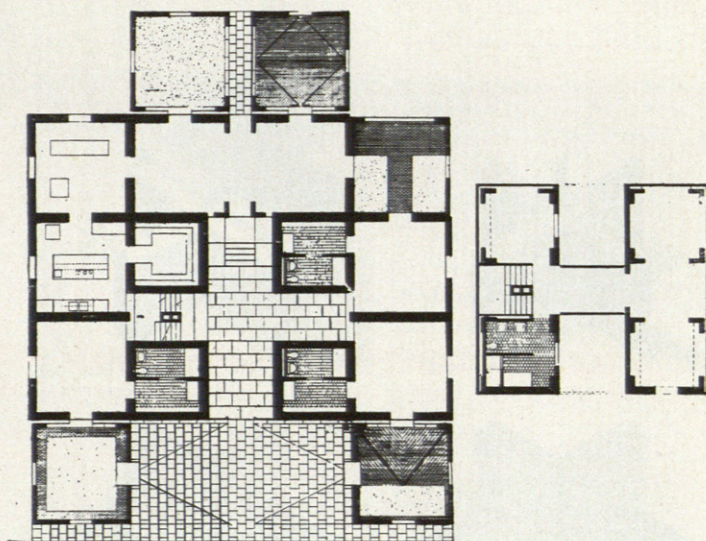
6

7

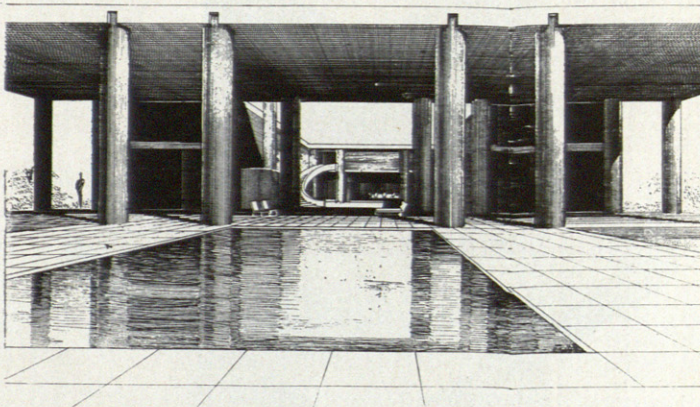
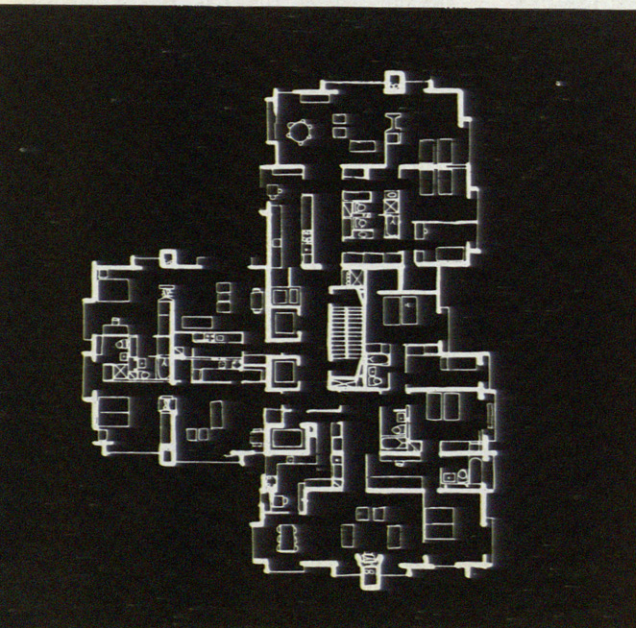




1



1



2

una arquitectura pesada por la característica del material empleado y su expresión plástica, frente a una construcción tradicional ligera perfectamente modulada, con su escala humana verdaderamente acogedora, es en muchos aspectos abrumador. Los japoneses, con una tradición viva, han eliminado toda la riqueza plástica que ofrecían sus construcciones en madera para rendir culto "al fetichismo de la función", defecto de que adolecen muchas de las versiones de la arquitectura moderna, cuando a las nuevas condiciones que necesitan para su desarrollo se le asignan valores absolutos.

Se ha dicho, y con razón, que la buena arquitectura no es jamás el producto de una buena técnica. Estados Unidos, con su poder técnico a gran escala y sus grandes posibilidades económicas, ha hecho posible que sobre sus ciudades y campos aparecieran y se realizaran las tentaciones más ilusorias de la razón y del sentimiento. Wright, programando una tesis con su naturaleza capturada y eludida, para crear un espacio mental donde el hombre encuentre su refugio. Louis I. Kahn, "como reformador en la cultura de su época—buscar una estabilidad histórica y construir para la eternidad—en una época donde sólo lo transitorio tiene validez". Rudolph y Saarinen, con su fuerza expresionista, traducen una arquitectura con una fuerte evasión eufórica. Yamasaki proclama la arquitectura de una democracia idílica donde las viejas costumbres de una burguesía acartonada parecen recobrar vida. Stone crea unos espacios ilusorios para el placer y la relajación.

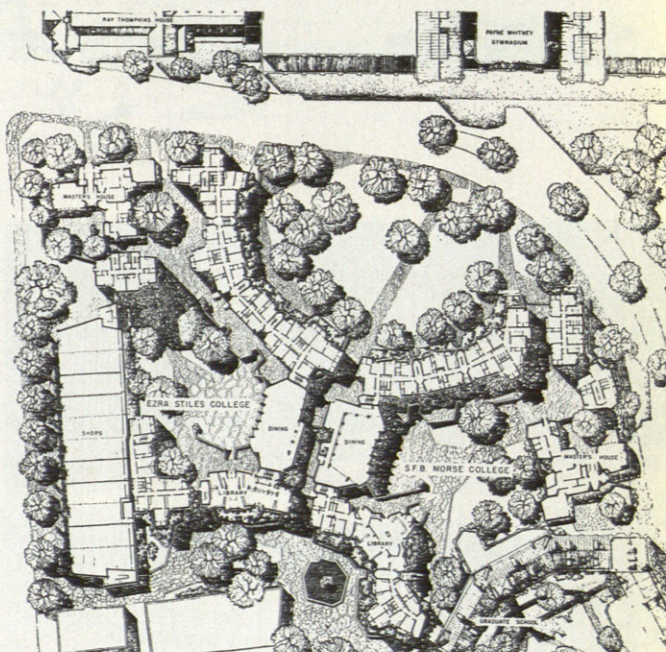
La crisis de la arquitectura norteamericana refleja perfectamente la problemática arquitectónica de nuestro tiempo; las tendencias morales que presiden la arquitectura de nuestro tiempo son contradictorias. Los hombres que realizaron una revolución se enorgullecen de utilizar los palacios de una burguesía abatida y sus centros de investigación recuerdan a las catedrales y palacios del poder absolutista. El hombre de la democracia, envuelto en sus paredes de celofán, ansía algo tan primitivo en el hombre como es el gusto por la intimidad. La arquitectura no aparece como la expresión total de una civilización coherente, porque es producto de una civilización que ha puesto todo en duda, hasta sus mismos postulados. "Es la arquitectura de una época sin paz, no sólo porque la paz esté en peligro fuera de nosotros (Rogers), sino porque la mayoría de los hombres no están en grado de encontrar la propia intimidad donde poder disfrutar de la meditación, del pensamiento que presta raíces para las acciones futuras".

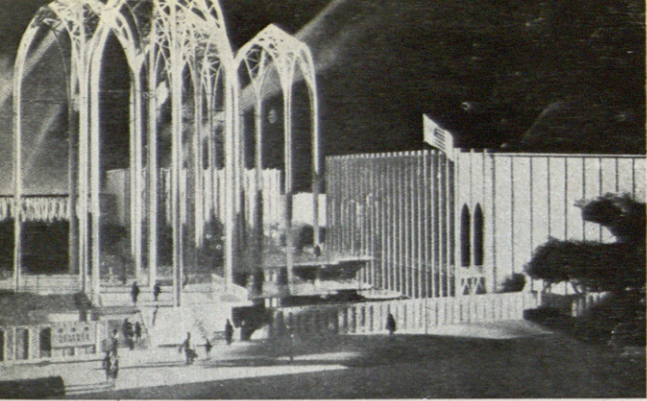


3

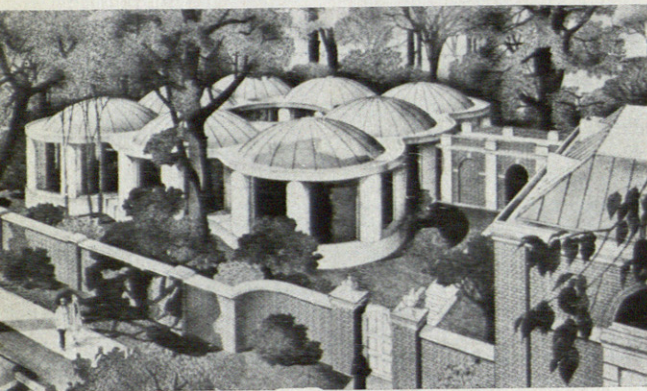
1. KAHN. Casa Fleisher.
2. RUDOLPH. Casa Wallace.
3. EERO SAARINEN. Residencia de Estudiantes. Yale.

3

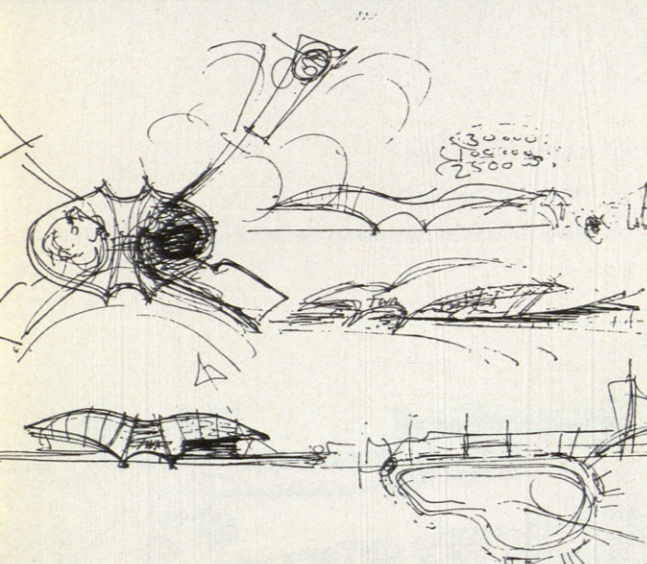




1



2



3



4

1. YAMASAKI. Pabellón para la Exposición de Nueva York.
2. JOHNSON. Museo. Dumbarton.
3. SAARINEN. Terminal Aeropuerto. Nueva York.
4. Nuevo Ayuntamiento de Boston.