

IGLESIA PARROQUIAL EN EL CAMPO DE TORTOSA

RODOLFO GARCIA-PABLOS. Arquitecto.

RODOLFO GARCIA-PABLOS RIPOLL. 4.º Curso de Arquitectura.

En la localidad de Vinallop, perteneciente al Municipio de Tortosa, y en un predio rústico próximo al caserío de este nombre, se ha de construir esta pequeña iglesia parroquial.

Estimamos que un templo rural, ubicado en la Región Mediterránea, requiere ser tratado con una arquitectura singular, un tanto informal, jugosa y de personalidad.

La iglesia, totalmente exenta, acusa el volumen de la nave, sobre un volumen complementario que corresponde a las dependencias que envuelve.

Sobre una planta elaborada y definida por un criterio funcional y que se adapta a las directrices fijadas por el Concilio Vaticano II, se ha montado una obra sen-

cilla de carácter escultórico, con volúmenes muy definidos cerrados a la luminosidad desbordante del medio ambiente.

Un esbelto campanil o espadaña, exento, indica el carácter espiritual de la obra.

Un muro dinámico de gran desarrollo invita a penetrar en el templo y encuadra desde el exterior el acceso. El nartex puede servir de presbiterio accidental para el caso de celebrarse misas al aire libre. Un altar portátil puede ser colocado sobre el enlosado del acceso.

En la nave, resuelta como un pequeño recinto sacro único, se destaca el sector presbiterial, en el que se manifiestan patentemente el altar, la sede y el ambón.

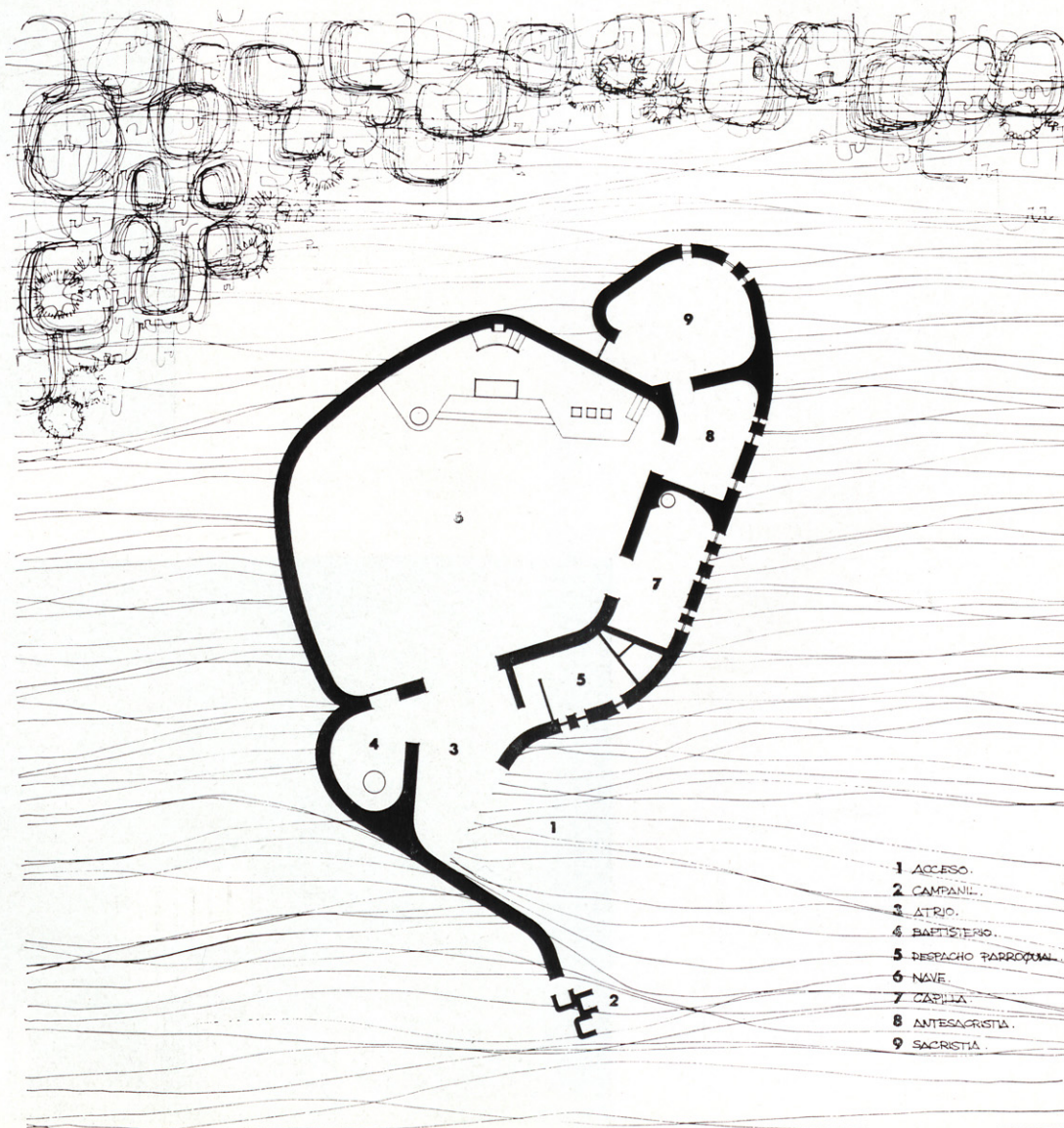
El sagrario se colocará sobre el muro frontal y a una

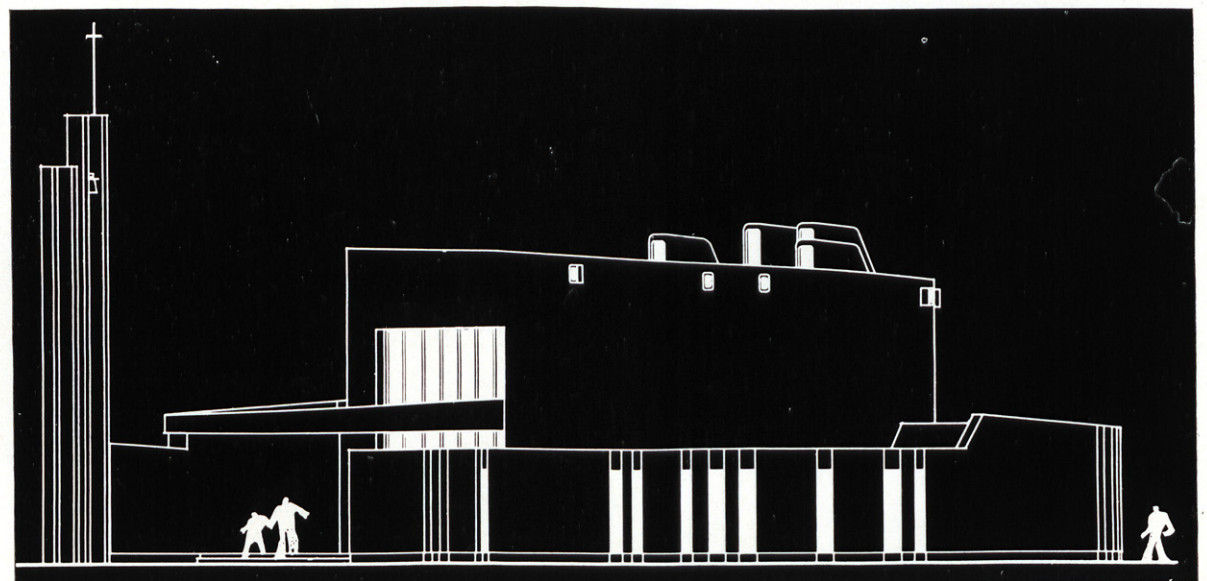
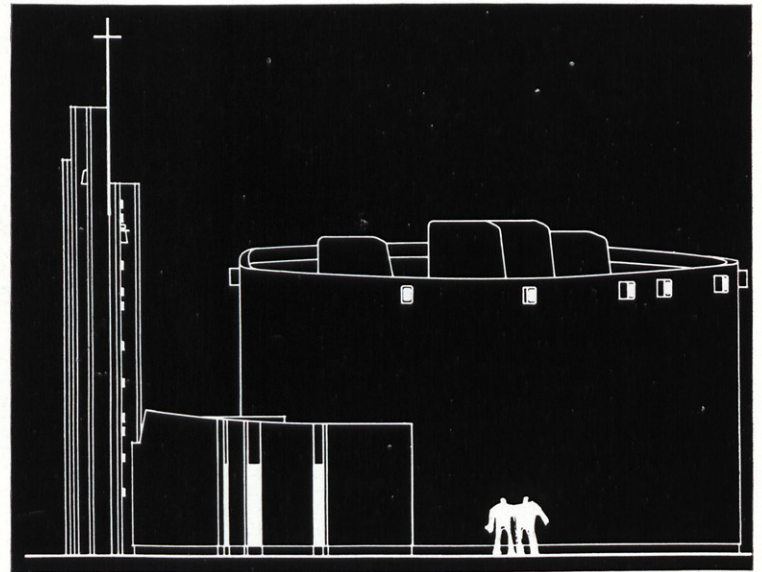
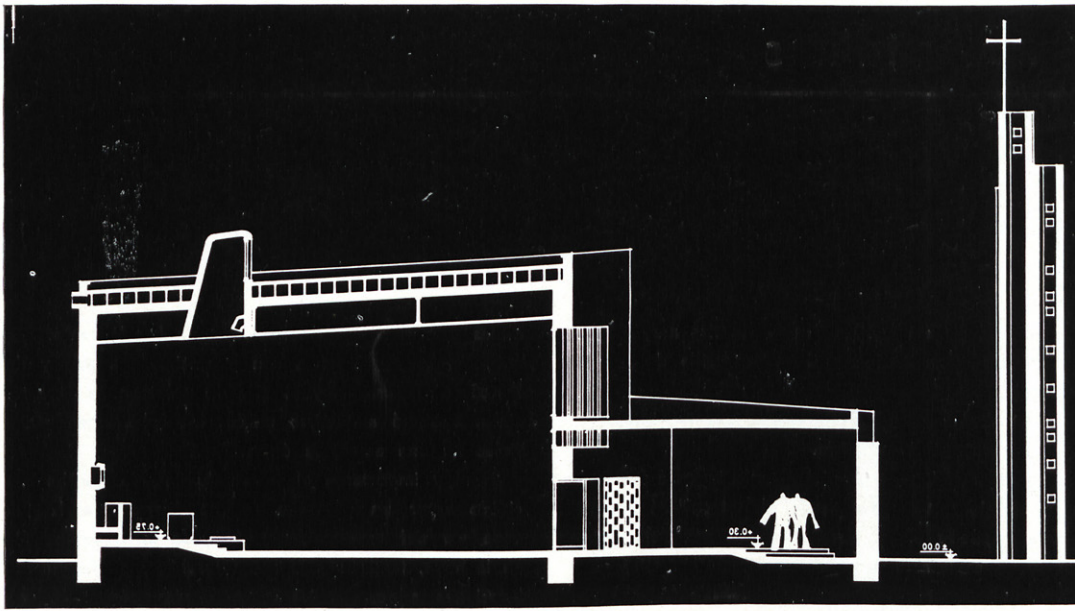
altura que evite su ocultación por el celebrante.

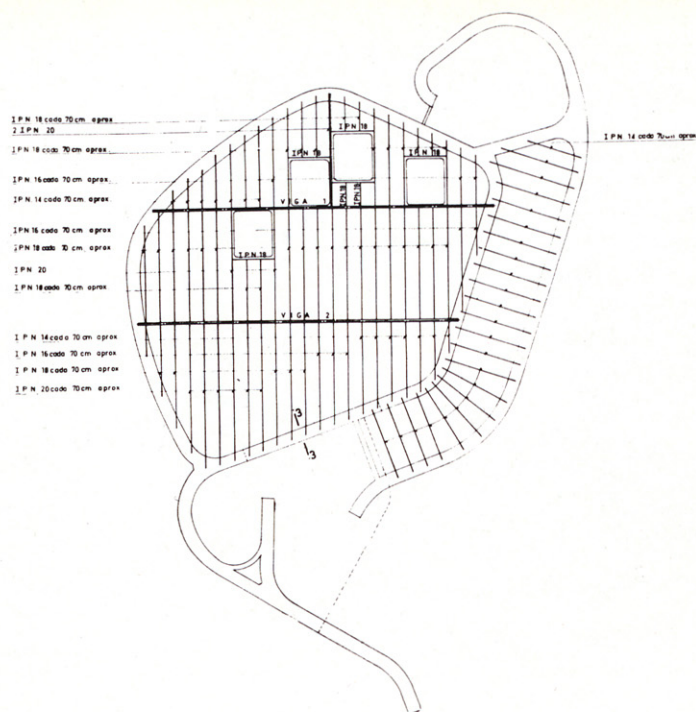
El diseño de la nave, con ausencia de aristas y de lienzos direccionales, y el discreto volumen de este recinto, ayudará a sentirse unidos los celebrantes y los fieles en una asamblea única.

Es muy importante el factor iluminación. Se ha decidido crear un pequeño templo "cerrado a la luz cegadora del exterior", manteniendo un nivel medio en la nave, tamizando la luz natural por medio de coloraciones adecuadas en las vidrieras proyectadas de "betonglass".

Luces dirigidas sobre el presbiterio señalarán por medio de unos lucernarios especiales, montados sobre la cubierta, el altar, el ambón y la sede.





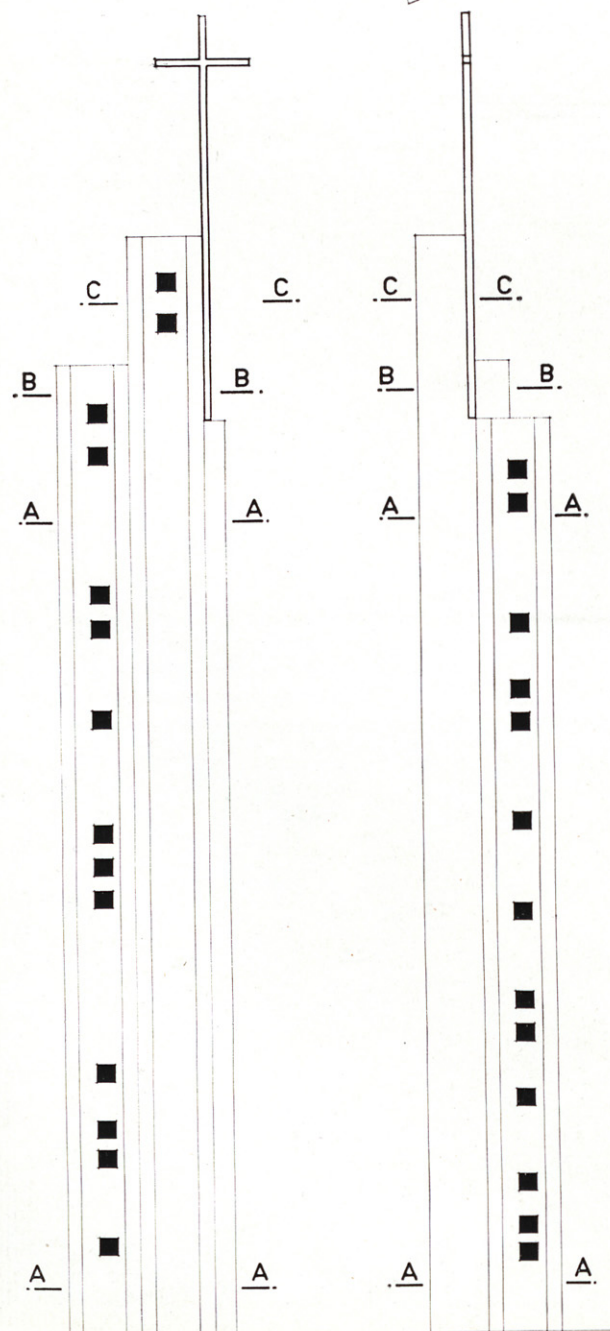


Se proyecta una pequeña capilla penitencial, apta para la devoción privada. La iluminación natural de esta pieza se resuelve con ventanales verticales con vidrios coloreados en gamas cambiantes de tonos fríos a cálidos.

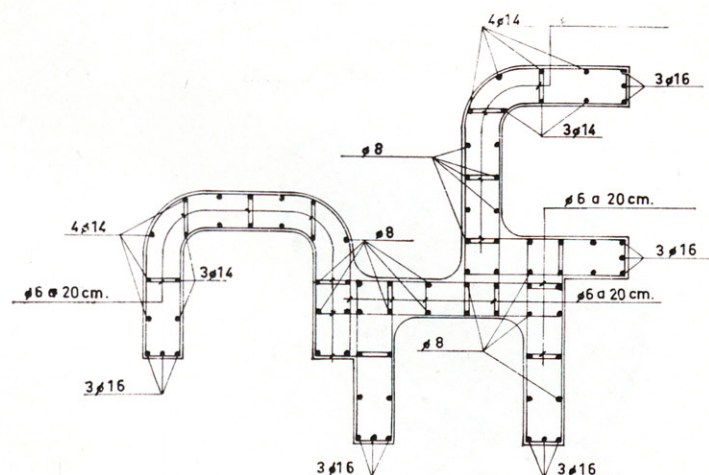
La sacristía, de buenas dimensiones, estará protegida por una antesacristía. El sacerdote penetra en la nave, dirigiéndose al presbiterio a través de la nave y entre los fieles.

El sistema constructivo es de gran simplicidad. Muros de mampostería ordinaria que será encalada en los exteriores y vista en la nave. Forjados metálicos montados sobre vigas de celosía. El techo de la nave será cubierto con maderos costeros.

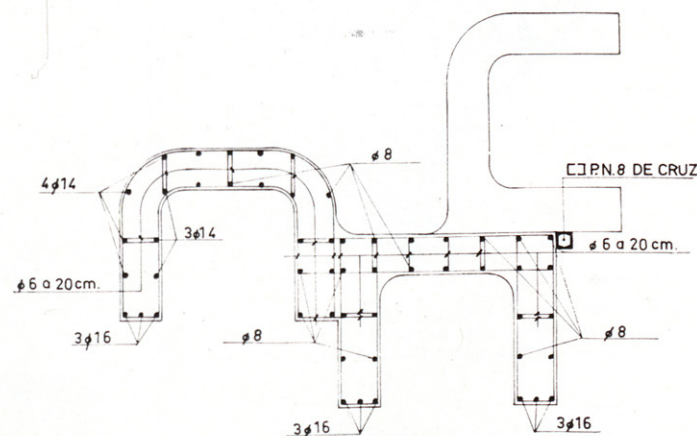
El solado, de barro cocido tomado al aceite; las vidrieras, de hormigón, y dallas de colores con composiciones abstractas.



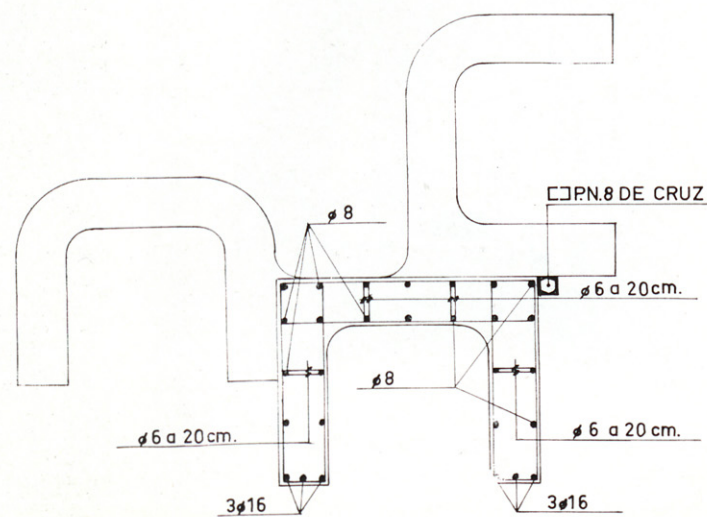
Sección A - A.

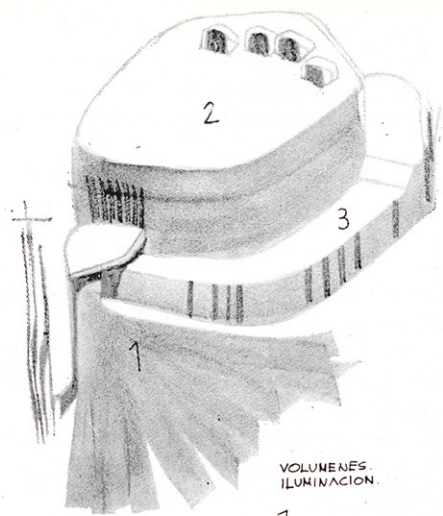


Sección B - B.



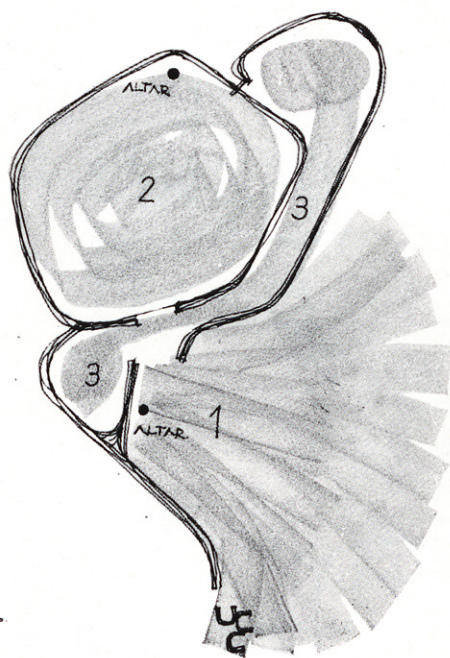
Sección C - C.





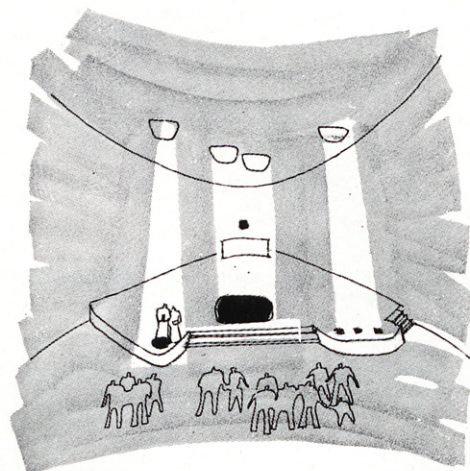
VOLUMENES
ILUMINACION.

- 1 ESPACIO EXTERIOR ACCESO.
- 2 VOLUMEN NAVE
- 3 VOLUMEN DEPENDENCIAS



- 1 ACCESO.
- 2 NAVE.
- 3 DEPENDENCIAS.

El espacio exterior y el interior de la nave están comunicados y entrelazados por un arco abovedado que sobre la 2 cubren la en su 2 recorridos, las dependencias rodean el volumen principal



La iluminación natural, por medio de 4 lucerneros se localiza en el presbiterio y en cada uno de sus puntos los significativos ALTAR - AMBON - SEDE - SAGRARIO

