

## IGLESIA Y CONVENTO DE FRANCISCANOS DE SAN HALVARD. OSLO

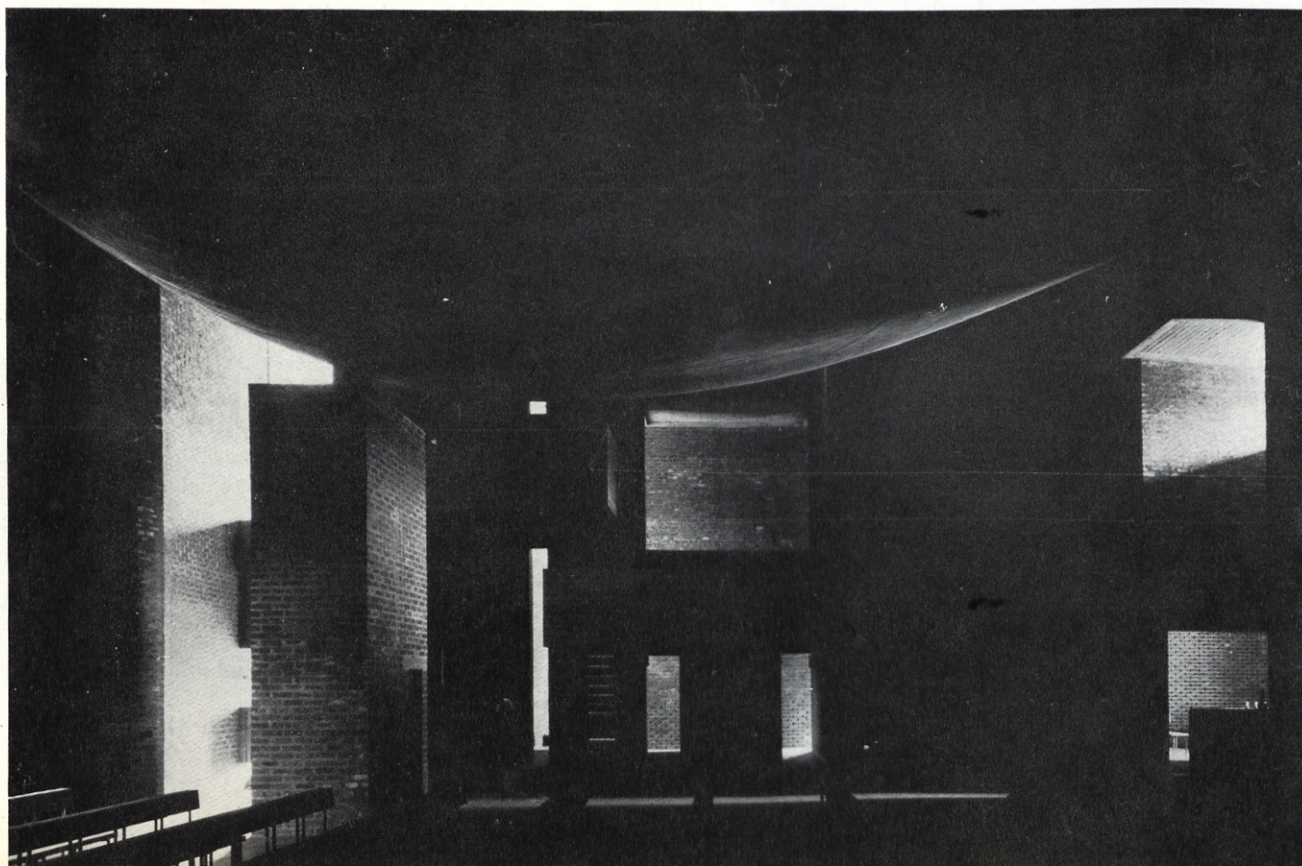
Arquitectos: KJELL LUND, NILS SLAATO.

El conjunto compuesto por los tres edificios (iglesia, capilla de la Virgen y convento) está magníficamente situado sobre una roca de granito que domina el fiordo. El conjunto visto desde el agua tiene el aspecto de un castillo no muy alto.

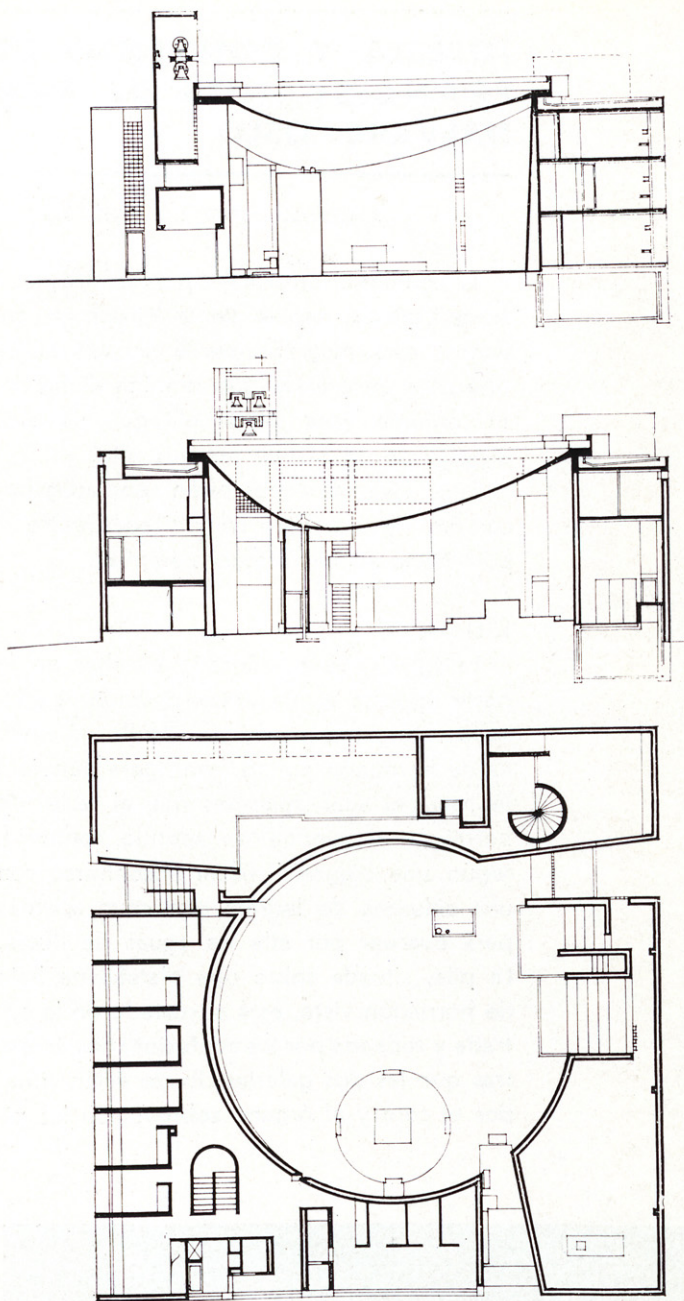
Estas diversas zonas están separadas por cortinas de luz, pero comunicadas entre sí por aberturas más o menos amplias.

### IGLESIA

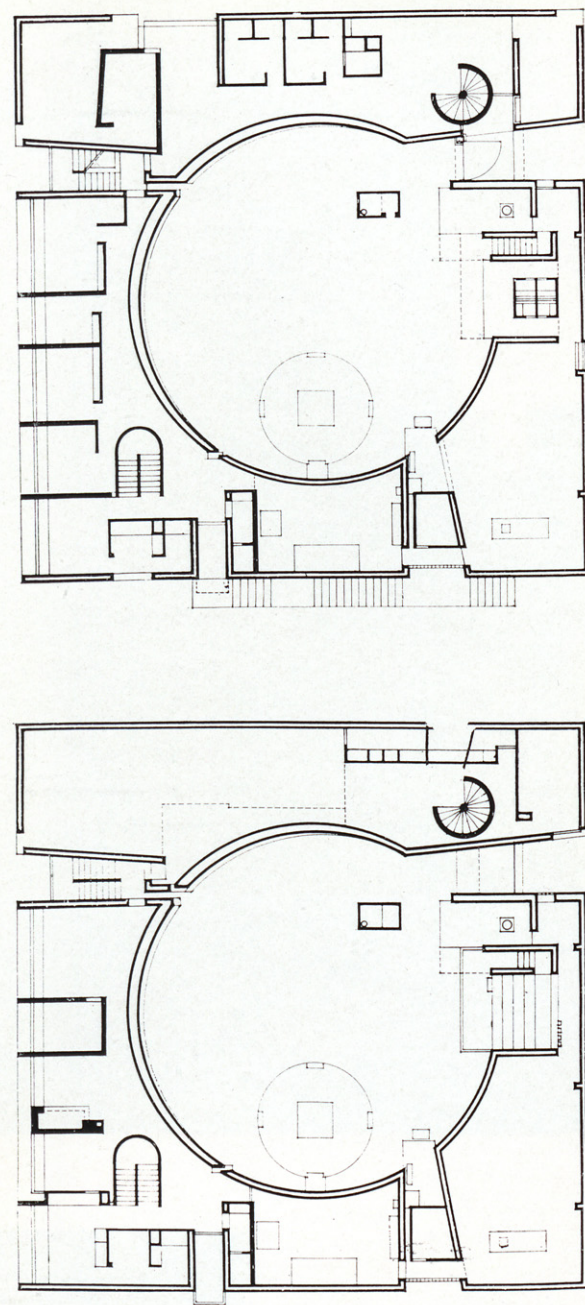
La iglesia tiene colocado el altar en la parte opuesta a la entrada principal y adosado contra una pared de ladrillo. El suelo es de hormigón pulido, con ligera pendiente hacia el altar, mientras que el techo de hormigón desciende en sentido contrario, según una diagonal, hasta encontrarse con una columna de ladrillo que sirve además para evacuar por ella las aguas de lluvia. La pila, situada sobre una plataforma baja de hormigón visto, está al costado de la entrada y rodeada por los confesionarios, mientras que las dos galerías donde están situados el coro y el órgano sobrevuelan las pi-







Plantas y secciones de la iglesia y convento de franciscanos en Oslo.



las y confesionarios. La iluminación artificial está resuelta con zonas focales de luz concentrada. El mobiliario de asientos de fieles está realizado en madera y hierro, siendo su diseño pensado para lograr diversas agrupaciones con los mismos.

#### CAPILLA DE LA VIRGEN

En muchos sentidos está pensada para lograr un fuerte contraste con la propia iglesia. En efecto, de volumen estrecho, alto y rectangular, se hace notar que su altura ocupa las tres plantas del edificio. Este volumen fino y dúctil la hace distinguirse de la forma circular de la iglesia, que ha sido pensada para obtener por su volumen y sus elementos una atracción alrededor del altar. Entre estos dos espacios

se encuentra un nicho que contiene una estatua de la Virgen, situada de manera que pueda ser vista con facilidad por las personas que vienen a orar en la iglesia. El altar en la capilla ha sido concebido de manera a permitir que el sacerdote celebre misa sin dirigir la vista hacia la congregación de fieles, que estará situada normalmente en la iglesia. Esto se ha resuelto por medio del emplazamiento del tabernáculo, colocado sobre un soporte de hormigón armado. El alumbrado natural se logra por medio de una ventana alta situada a la derecha del altar, que proporciona una suave luz natural, mientras que la iluminación artificial se resuelve por medio de racimos de bombillas suspendidas desde unas varas que cuelgan del techo.

#### EDIFICIOS RESTANTES

En la planta baja están situadas las oficinas, las dos sacristías, una pequeña sala de lectura y una pequeña sala de espera y de estar.

Los dos pisos superiores se destinan a celdas de los frailes, que están bastante abiertas a fachada. Todo el diseño del mobiliario del convento ha sido pensado en función de su utilidad y funcionalidad en relación directísima con la solución arquitectónica de los edificios.

En la realización del conjunto destaca como una de sus características la unidad de materiales empleados. Estos han sido el ladrillo, el hormigón visto, el hierro, el acero y el cristal, utilizados en sus propias texturas.



