

## ARQUITECTURA DOMESTICA E INDUSTRIAL. NEO-MUDEJAR ANONIMO

La mayoría de las características del neo-mudéjar, coincidentes en sus diversas líneas experimentales, se derivaron de la decisión primaria de utilizar el ladrillo como elemento determinante de todos los rasgos estilísticos y constructivos del sistema. De ello se derivan varias consideraciones implícitas en toda la arquitectura neo-mudéjar. En primer lugar, el hecho de constituir una arquitectura basada en un diseño consistente más en combinatoria con un elemento dado—el ladrillo—que en la invención dibujística de detalles ornamentales; es decir, que por encima de los rasgos personales de los diversos arquitectos neo-mudéjaristas existe una cierta impersonalidad en el diseño originada por el propio sistema. Por otra parte, el neo-mudéjar se fundamenta en la sistematización de un proceso constructivo típicamente artesanal, en torno al cual giran todas las posibilidades y razones de ser del estilo. Además, y relacionado con lo anterior, la economía, material, constructiva y de diseño, siempre fue uno de los argumentos básicos del neo-mudéjar.

Por todo ello es bastante lógico que todo un inmenso campo de construcciones, desligado de las especulaciones o preocupaciones artísticas de la arquitectura académica o escolar, adoptase de un modo espontáneo las aportaciones del neo-mudéjar culto e incluso lo desarrollase en sus posibilidades más insólitas, al jugar libremente con los medios de la construcción artesanal en ladrillo. Resulta francamente difícil en ocasiones diferenciar las obras neo-mudéjares cultas o con pretensiones estilísticas de las construcciones populares y anónimas de la época.

Especialmente la arquitectura doméstica de escasos presupuestos y casi todas las construcciones laborales o industriales levantadas entre 1880 y 1920 constituyen el campo cuantitativamente más importante de aplicación del neo-mudéjar definido a partir del ladrillo.

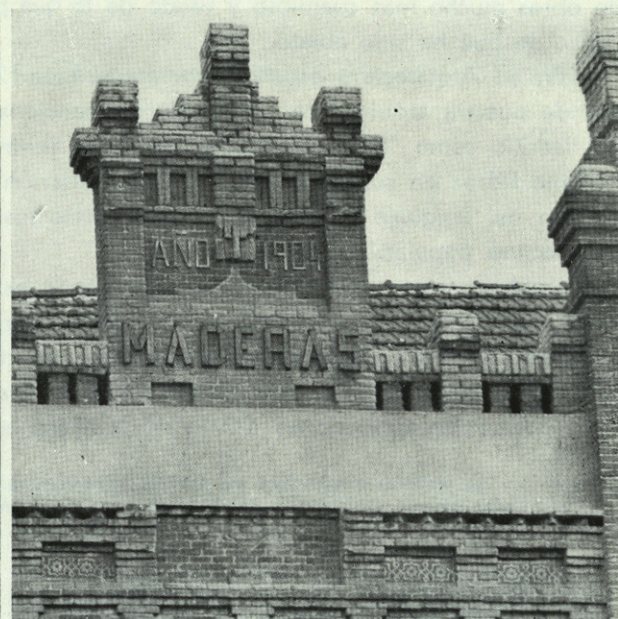
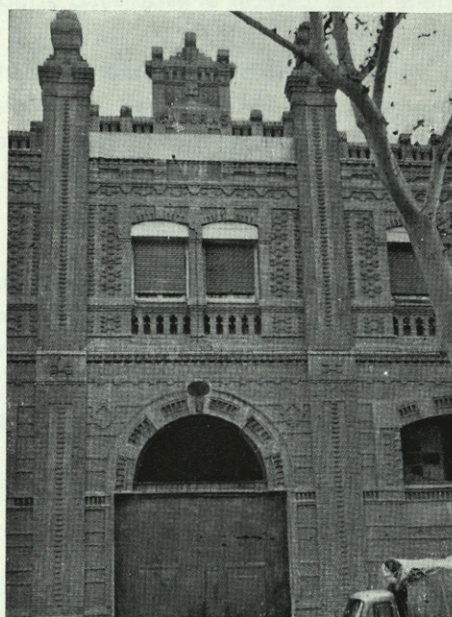
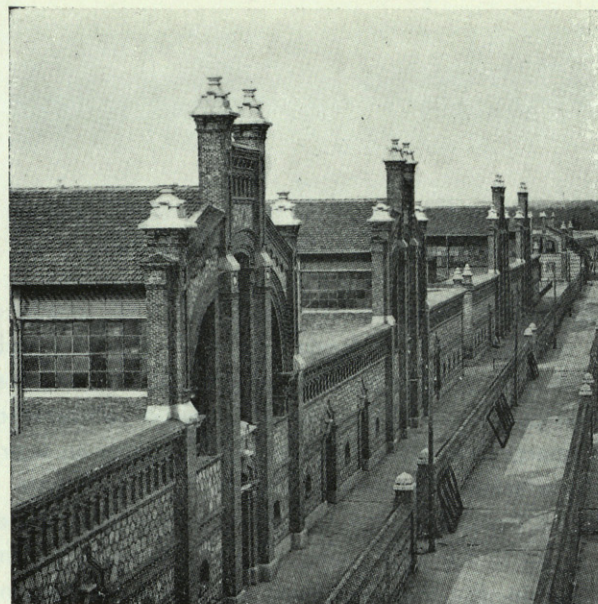
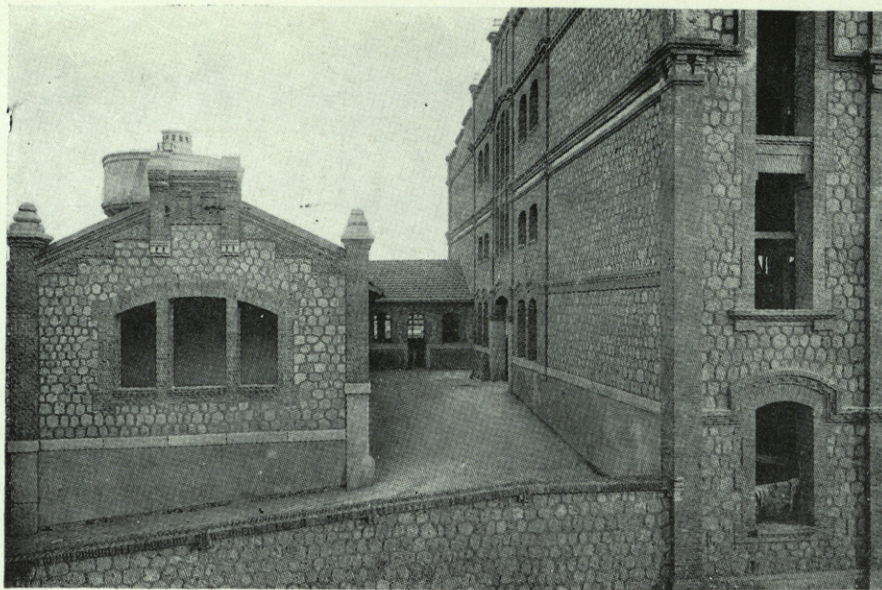
Carlos Flores, en el artículo sobre Ayuso antes citado, señala con insistencia la importancia de esta arquitectura, que, por su misma postura acultural, rompió casi todos los moldes formalistas y arqueológicos, al proponerse simplemente jugar ornamentalmente con un sistema constructivo que lo permitía sin peligros económicos y sin falsedades estructurales.

Son innumerables las casas levantadas dentro de esta modalidad constructivo-ornamental, siendo su clasificación o discriminación imposible por el momento—y tal vez impropio—por la misma esencia libertaria y antiteórica de la actitud creadora a que corresponden. Por otra parte, junto a algunas casas de vecindad construidas por arquitectos titulares, la mayoría de los mencionados, un sinnúmero de ellas fueron construidas por maestros de obras o artesanos, cuya obra entra de lleno en las delimitaciones de la arquitectura popular o anónima. Esto es especialmente cierto para la mayoría de los talleres, industrias o pequeñas fábricas de la época que indefectiblemente se desarrollaron dentro de los juegos experimentales de la construcción de ladrillo.

El más directo valor histórico-cultural de todo este conjunto de edificios anónimos—o planteados anónimamente—estriba en que su misma presencia y su cantidad constituyen una referencia explícita del realismo social y cultural existente en la raíz de todo el estilismo neo-mudéjar.

Una interesante trasposición de esta arquitectura industrial al terreno de las preocupaciones culturales es el Matadero Municipal, obra de Luis Bellido, iniciada en 1907, interesante y cuidada construcción con pretensiones nacionalizantes e importantes experiencias constructivas, que, a la vez, es una muestra de la continuidad existente entre el neo-mudéjar anónimo y utilitario y el centrado en problemas estilísticos-culturales.





LUIS BELLIDO: MATADERO MUNICIPAL, PASEO DE LA CHOPERA, 7 (1908-1928).

EL CAMPO DE APLICACION MAS EXTENSO DEL NEO-MUDEJAR DE LADRILLO FUE EL DE LA ARQUITECTURA DOMESTICA E INDUSTRIAL. POR LAS CARACTERISTICAS INTRINSECAS DEL SISTEMA, PRINCIPALMENTE LA ECONOMIA Y EL SER UNA TRADUCCION DIRECTA DE UN PROCESO ARTESANAL, SE PRESTO A UNA APLICACION GENERALIZADA Y MASIVA A CASAS DE PISOS ECONOMICAS, TALLERES, FABRICAS, ETCETERA, TOMANDO LOS RASGOS DE UNA ARQUITECTURA POPULAR Y ANONIMA, SIN PREOCUPACIONES TEORICAS.

UN EJEMPLO REPRESENTATIVO DE LOS CREADORES DE ESTE NEO-MUDEJAR PLANTEADO ANONIMAMENTE ES EL DE JOSE PURKISS, MAESTRO DE OBRAS, CUYO NOMBRE FIGURA EN INFINIDAD DE LICENCIAS MUNICIPALES POR ESTOS AÑOS, Y AL QUE SE DEBE, ENTRE MUCHAS OBRAS SIMILARES, EL ALMACEN DE MADERAS SITUADO EN LA RONDA DE VALENCIA, 5.

LOS MISMOS ARQUITECTOS DE NOMBRE Y PROYECCION ESCOLAR AL ENFRENTARSE A ESTE TIPO DE CONSTRUCCION, SON FRECUENTEMENTE ABSORBIDOS POR EL PLANTEAMIENTO ARTESANAL Y ANONIMO. UNA MUESTRA ES LA CASA DE JORGE JUAN, 16, DEL MARQUES DE CUBAS, EN LA FOTOGRAFIA DE ABAJO A LA IZQUIERDA.

