

ARQUITECTURAS CONTENIDAS

Pabellón para la Exposición de Giuseppe Terragni

MADRID, 1997

Arquitecto: Jesús María Aparicio Guisado

Colaborador: Hector Fernández Elorza

Fotografía: Hisao Suzuki

Diseño Gráfico: Gráfica Futura / Ignacio Aguirre

Fecha de proyecto: Mayo de 1997

Fecha final de obra: Junio de 1997

La exposición se sitúa entre un jardín y el Paseo de la Castellana.

Entendemos como muro cualquier límite definidor del espacio.

El pabellón lo definen cuatro muros existentes y tres muros construidos. Lo existente: el suelo verde del jardín, el techo añil del cielo, los árboles como elementos verticales y la fachada gris de los Nuevos Ministerios. Lo construido: un suelo, un techo y un muro vertical.

Estos siete elementos conforman el espacio, que fluye continuo entre ellos y quiere conjugar el entendimiento del espacio en Terragni, con la realidad del lugar y con la idea propia de pabellón para una exposición.

Los muros aquí son velos del espacio.

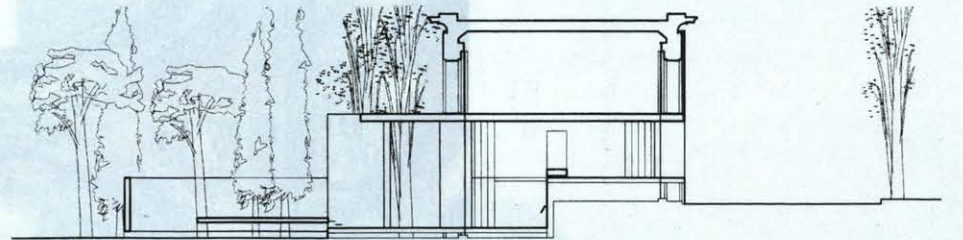
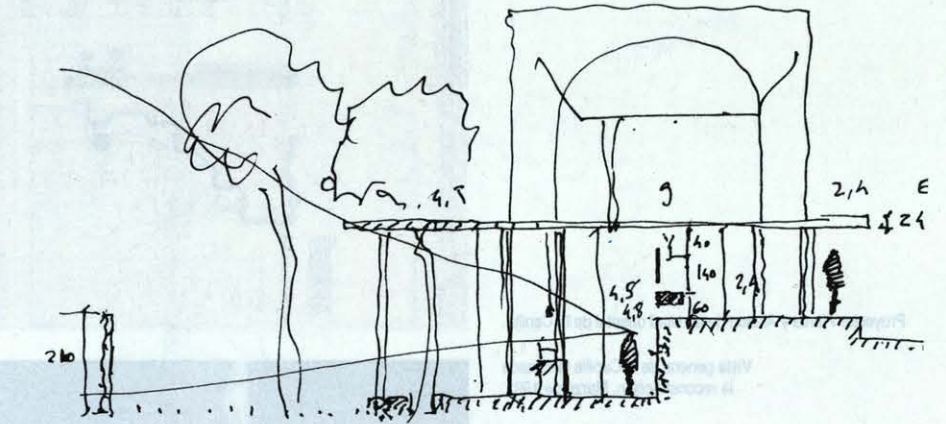
Los siete velos del espacio no son materias traslúcidas, sino elementos superpuestos, capaces de transformar y de ser transformados, con realidades preexistentes o construidas. Así los planos del techo y del suelo son unas referencias continuas del espacio que, al llegar al jardín, son traspasados por los árboles, transformándolos en algo más vivo que unos planos euclídeos. Gracias a esta superposición de realidades diferentes en un espacio continuo surge el espacio ambiguo.

La ambigüedad del espacio hace necesario recorrerlo para su comprensión.

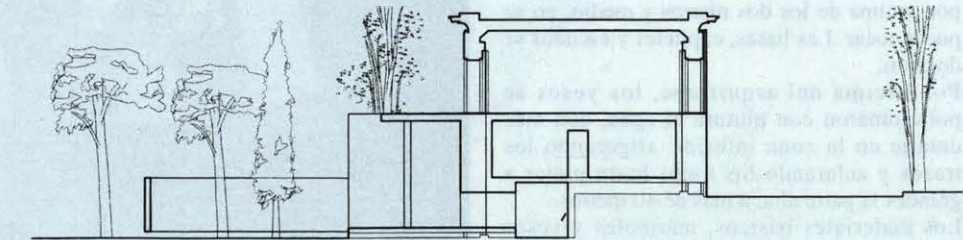
Desde el Paseo de la Castellana se nos aparece como una caja blanca, (con el 7% de ocre) que revela a través de unos huecos una visión continua de maquetas, hombres, dibujos y jardín superpuestos y cambiantes en su orden, dependiendo de la hora y de la luz, que hacen que el espacio sea transparente o se opalice en su reflejo.

El acceso, sin embargo, está oculto en un pliegue entre el bullicio del Paseo de la Castellana y el sosiego del jardín.

El pabellón subraya la belleza del jardín existente. Desde las plataformas exteriores, el recinto se limita entre la fachada de los



Secciones transversales



Nuevos Ministerios y el Paseo de la Castellana gracias a la continuidad espacial. El muro vertical construido hace posible dejar dentro y fuera lo que se quiere subrayar y borrar del espacio.

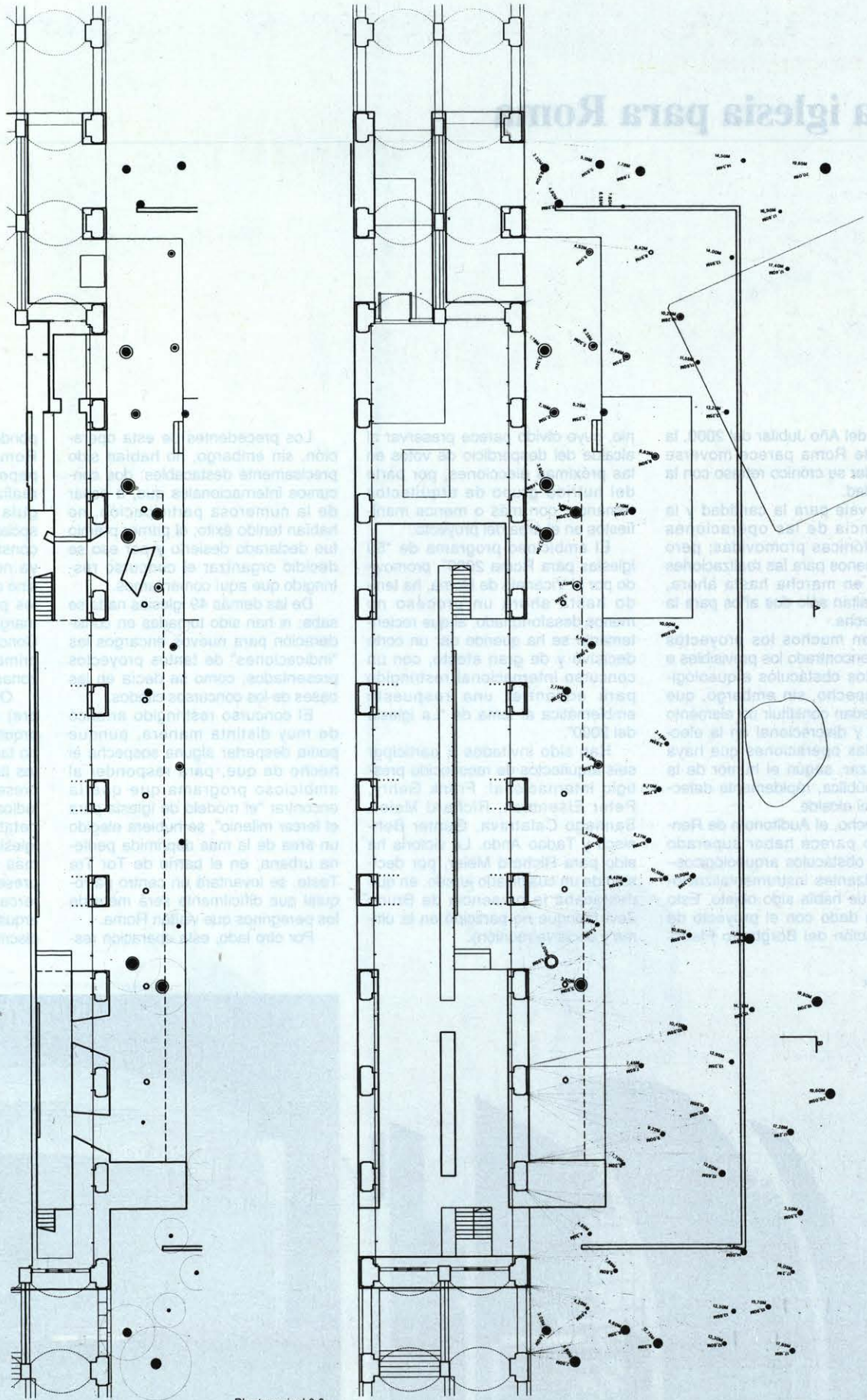
Desde el interior, en la parte baja se

contempla el jardín; en la alta, el jardín y la ciudad. Todo ello en silencio.

La exposición se realiza sobre tensores, paredes y suelos, convirtiéndose el material expuesto en objetos de un espacio ambiguo que no interrumpe su eterno movimiento. ■

CRÓNICA URBANA

Una iglesia para Roma



Planta a nivel 2.25

Planta a nivel 0.0

Antonio Zucchi

Los precedentes de esta iglesia son, sin embargo, el hábitat urbano de los siglos XVIII y XIX, precisamente destacados por sus formas internacionales, y de los números de la arquitectura de la época. En la planta se ven los detalles de la construcción de los muros, los techos, los suelos, etc. En la planta de nivel 0.0 se ven los detalles de la construcción de los muros, los techos, los suelos, etc. En la planta de nivel 2.25 se ven los detalles de la construcción de los muros, los techos, los suelos, etc.

En la planta de nivel 0.0 se ven los detalles de la construcción de los muros, los techos, los suelos, etc. En la planta de nivel 2.25 se ven los detalles de la construcción de los muros, los techos, los suelos, etc. En la planta de nivel 0.0 se ven los detalles de la construcción de los muros, los techos, los suelos, etc. En la planta de nivel 2.25 se ven los detalles de la construcción de los muros, los techos, los suelos, etc.